



**משרד
הבריאות**
לחיים בריאים יותר



חטיבת טכנולוגיות רפואיות, מידע ומחקר
המרכז הלאומי לבקרת מחלות

דו"ח ניטור תחלואה מנגיפי נשימה

שבוע 47 המסתיים בתאריך 25/11/23



סיכום: במהלך שבוע 47 (שבוע שביעי של מלחמת "חרבות ברזל" במדינת ישראל), נמשכת העלייה בתחלואה הנשימתית בישראל.

ניטור קליני:

מרפאות בקהילה: עלייה בשיעורי הפניות הגולמיים למרפאות בשל תחלואה דמוית-שפעת. נמשכת העלייה בשיעורי הפניות למרפאות בשל זיהום בדרכי הנשימה העליונות ובשל דלקת ריאות.

בתי חולים ("שירותי בריאות כללית"): ללא שינוי משמעותי באחוז הביקורים בשל דלקת ראות במיון פנימי בבתי חולים של "שירותי בריאות כללית". במיון ילדים- נמשכת העלייה באחוז הביקורים. נמשכת העלייה באחוז הביקורים במיון ילדים בקרב תינוקות עד גיל שנתיים בשל ברונכיוליטיס.

מעבדה:

רשת מרפאות זקיף:

מתוך 40 דגימות שנאספו בשבוע 47 נמצאו:
דגימה אחת (2.5%) חיובית לשפעת מסוג A/H1N109,
3 דגימות (7.5%) חיוביות ל-RSV,
דגימה אחת (2.5%) חיובית ל-SARS-CoV-2.

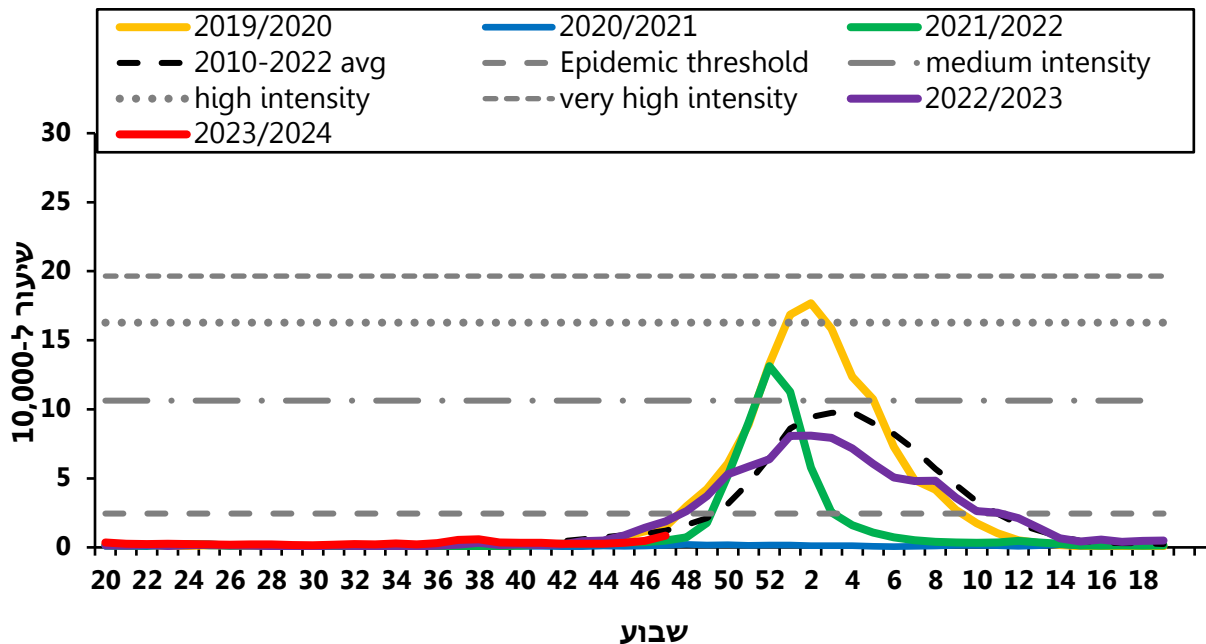
בתי חולים:

במהלך שבוע 47, דווחו:
4 מקרים חדשים חיוביים לשפעת מסוג A בקרב מאושפזים,
54 מקרים חדשים חיוביים ל-RSV לשבוע בקרב מאושפזים,
25 מקרים חדשים חיוביים לנגיף הקורונה (SARS-CoV-2) בקרב מאושפזים.

1. פניות למרפאות בקהילה בשל תחלואה דמוית-שפעת (ILI)

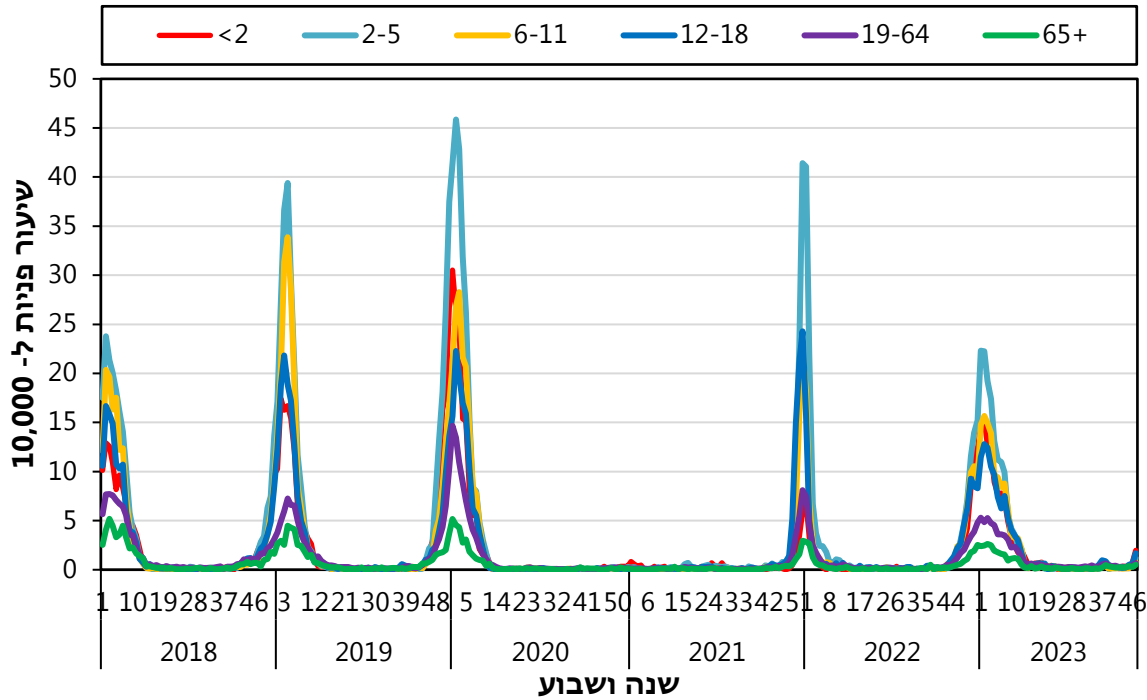
בשבוע האחרון, נצפתה עלייה בשיעור הפניות הגולמי למרפאות "מכבי שירותי בריאות" בשל תחלואה דמוית-שפעת. העלייה מתבטאת בכל קבוצות הגיל. שיעור הפניות הגולמי נמצא עדיין מתחת לסף האפידמי (תרשימים 1+2). מנתוני "שירותי בריאות כללית" עולה תמונה דומה: נמשכת העלייה בשיעור הפניות למרפאות בקרב כל קבוצות הגיל, למעט בקרב תינוקות בני 0-2 שנים, עבורם לא נצפה שינוי משמעותי.

תרשים 1: שיעור פניות בשבוע בשל תחלואה דמוית-שפעת, 2019-2023 בהשוואה לממוצע רב-שנתי





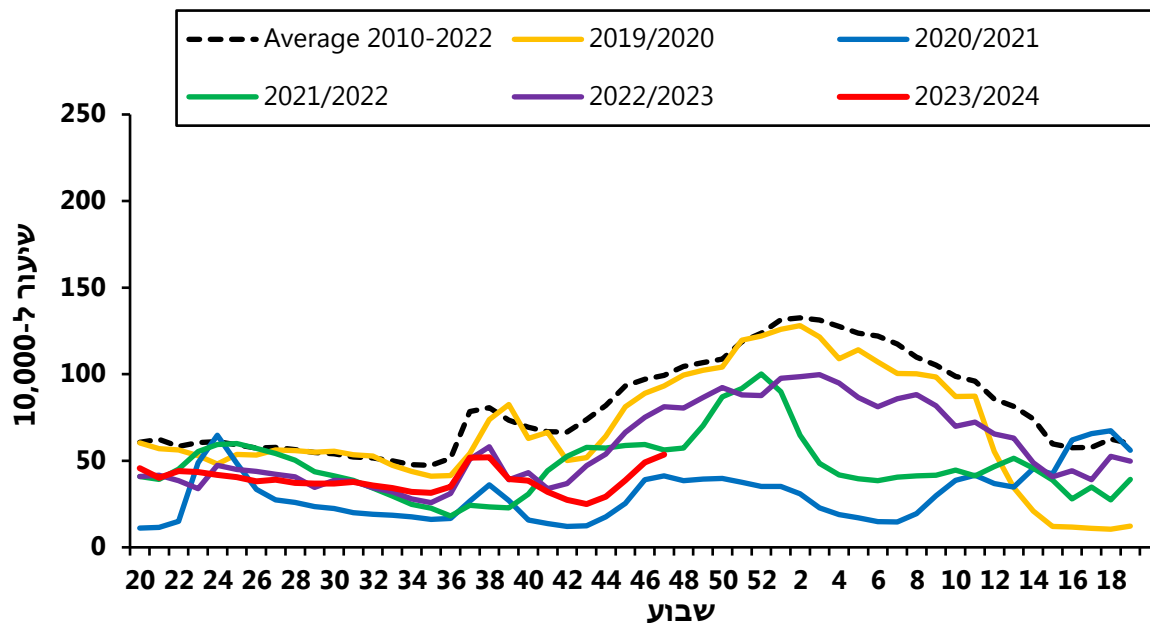
תרשים 2: שיעור פניות לפי גיל ושנה בשל תחלואה דמוית-שפעת, 2018-2023



2. פניות למרפאות בקהילה בשל זיהומים בדרכי הנשימה העליונות (URI)

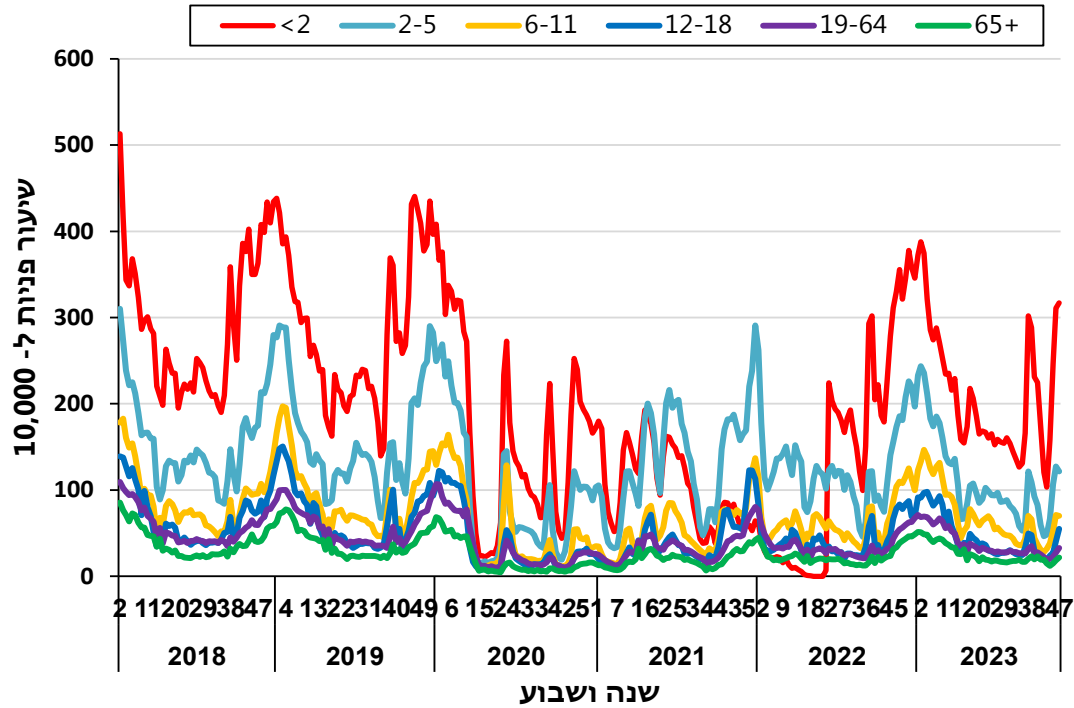
נמשכת העלייה בשיעור הפניות הגולמי למרפאות "מכבי שירותי בריאות" בשל זיהומים בדרכי הנשימה העליונות. שיעור הפניות הגולמי נמצא עדיין מתחת לממוצע הרב-שנתי. העלייה מתבטאת בכל קבוצות הגיל למעט בקבוצת הגיל 11-2 שנים, עבורם לא נצפה שינוי משמעותי (תרשימים 4+3). מנתוני "שירותי בריאות כללית" עולה תמונה דומה.

תרשים 3: שיעור פניות בשל זיהומים בדרכי הנשימה העליונות, 2019-2023 בהשוואה לממוצע הרב-שנתי





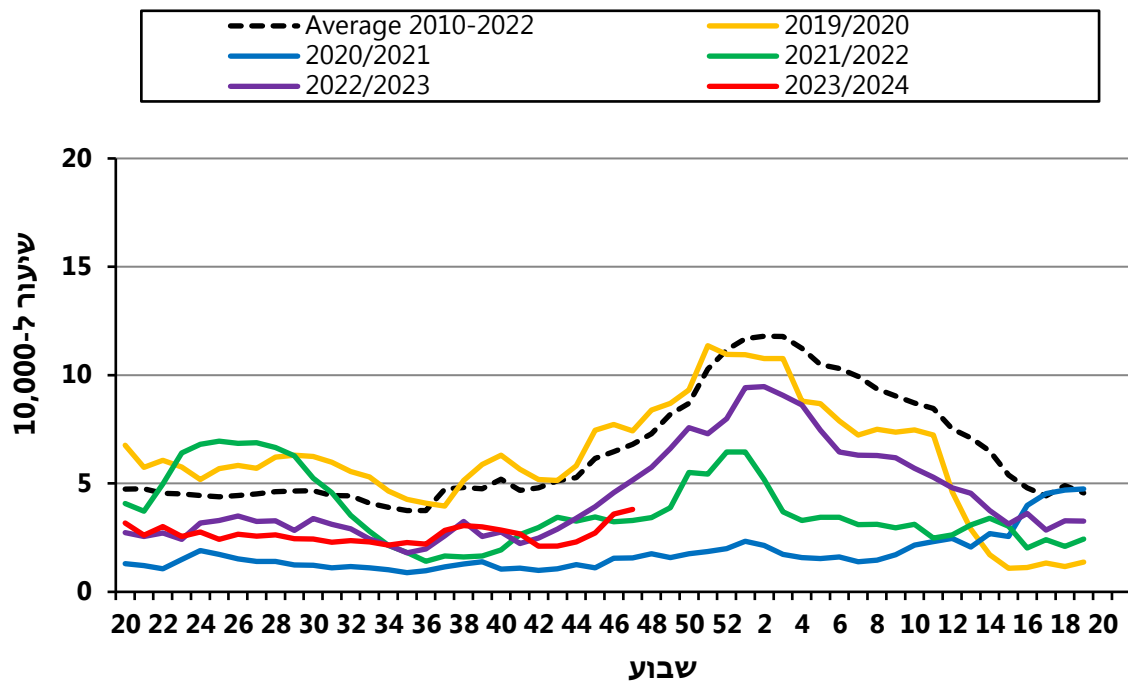
תרשים 4: שיעור פניות לפי גיל ושנה בשל זיהומים בדרכי הנשימה העליונות, 2018-2023



3. פנייה למרפאות בקהילה בשל תחלואה בדלקת ריאות

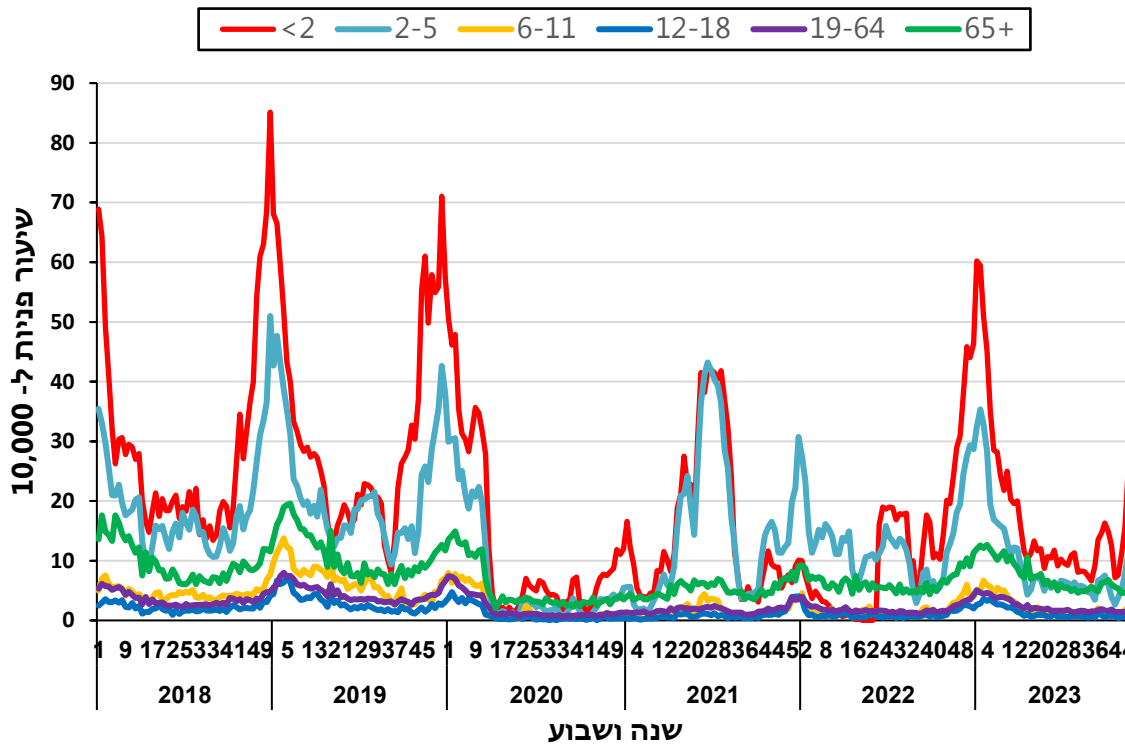
נמשכת העלייה בשיעור הפניות הגולמי למרפאות "מכבי שירותי בריאות" בשל דלקת ריאות. העלייה מתבטאת בעיקר בקבוצת הגיל 0-5 שנים. בשאר קבוצות הגיל, לא נצפה שינוי משמעותי. שיעור הפניות הגולמי נמצא עדיין מתחת לממוצע הרב-שנתי (תרשימים 5+6). מנתוני "שירותי בריאות כללית" עולה תמונה דומה.

תרשים 5: שיעור פניות בשל דלקת ראות, שנים 2019-2023 בהשוואה לממוצע רב-שנתי





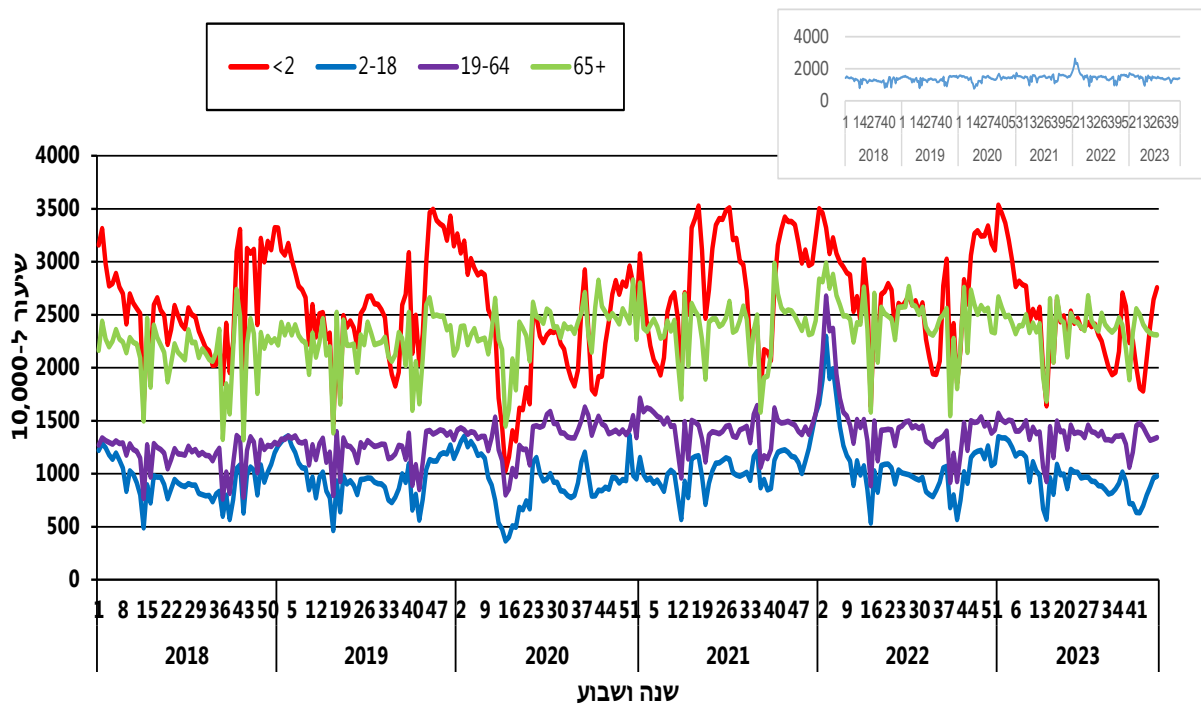
תרשים 6: שיעור פניות לפי גיל ושנה בשל דלקת ראות, שנים 2018-2023



4. פניות למרפאות בקהילה בשל כלל האבחנות, "מכבי שירותי בריאות"

נמשכת העלייה בשיעור הפניות מכלל הסיבות בקרב קבוצת הגיל 0-2 שנים. בשאר קבוצות הגיל, לא נצפה שינוי משמעותי בשיעור הפניות (תרשים 7).

תרשים 7: שיעור פניות למרפאות בקהילה בשל כלל האבחנות לפי גיל, שנים 2018-2023



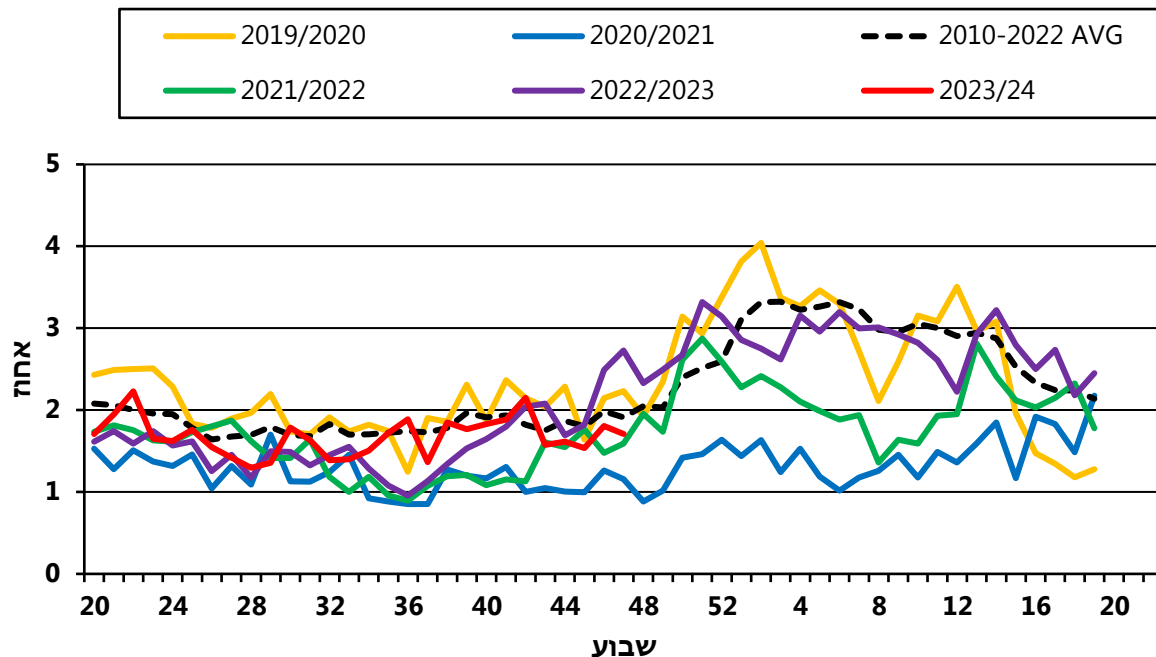
* התרשים בחלון שבפינה הימנית העליונה מציג שיעור פניות גולמי למרפאות בשל כלל האבחנות, שנים 2018-2023.

5. ביקורים בחדרי מיון בבתי החולים של "שירותי בריאות כללית" בשל תחלואה

בדלקת ריאות (מבוסס על מחסן הנתונים של משרד הבריאות המנוהל באגף המידע)

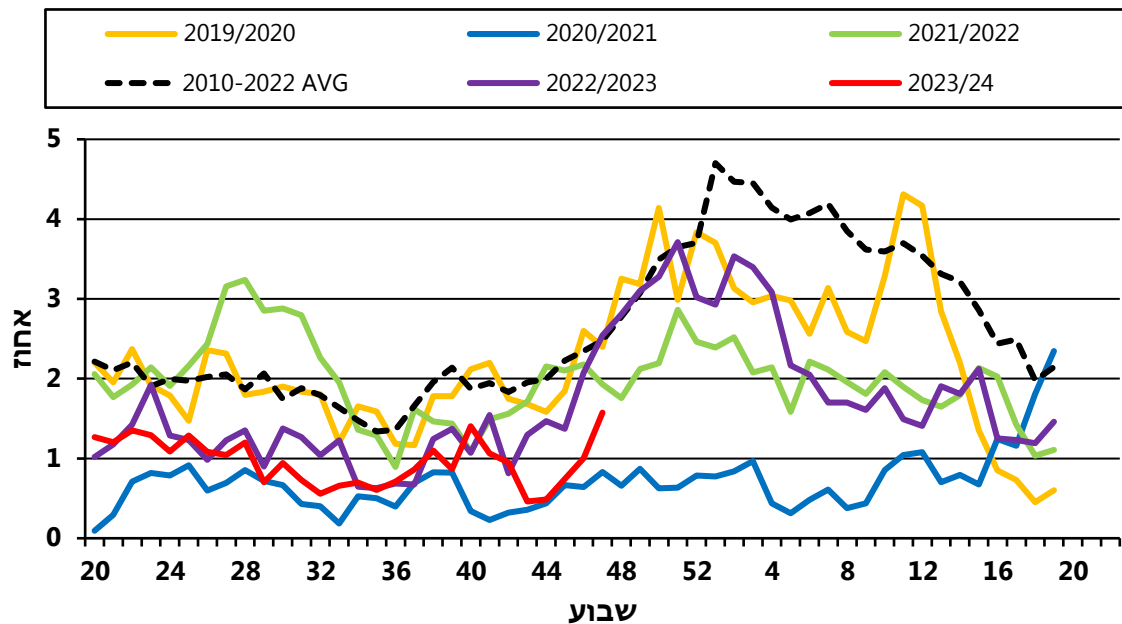
בשבוע 47, לא נצפה שינוי משמעותי באחוז הביקורים במיון פנימי בשל דלקת ריאות והוא מצוי מעט מתחת לממוצע הרב-שנתי. במיון ילדים, נמשכת העלייה באחוז הביקורים, אך הוא מצוי עדיין מתחת לממוצע הרב-שנתי. (תרשימים 8-9).

תרשים 8: אחוז הביקורים בשבוע במיון פנימי בשל דלקת ראות, בתי חולים כללית, בשנים 2019-2023 בהשוואה לממוצע הרב-שנתי.





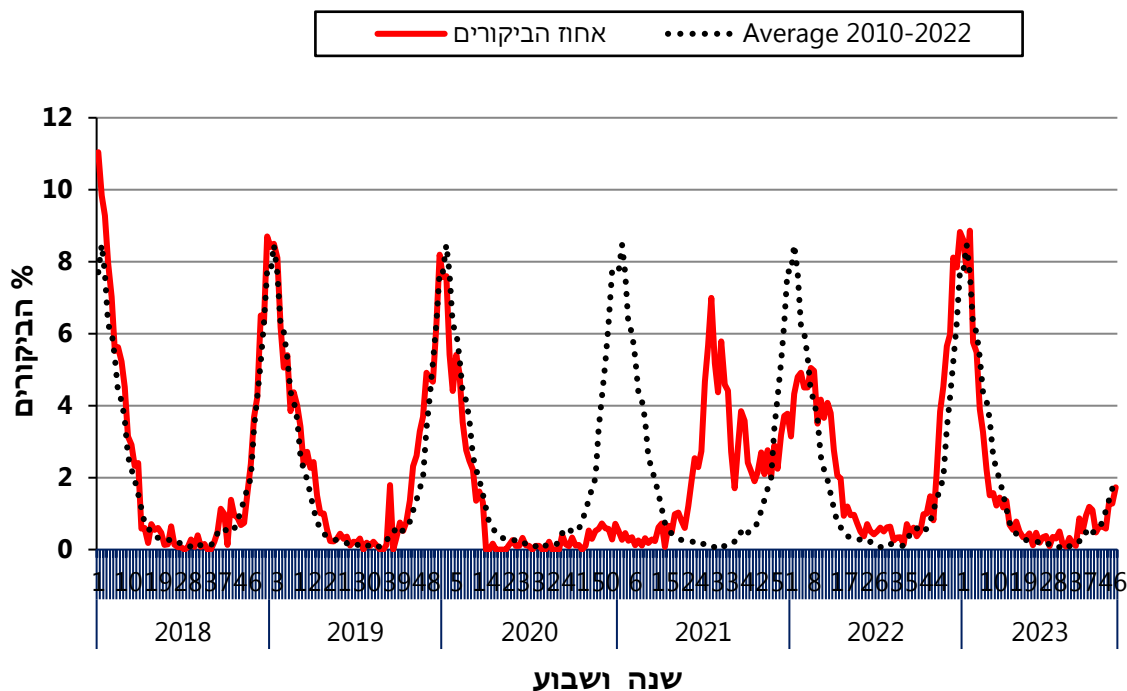
תרשים 9: אחוז הביקורים בשבוע במיון ילדים בשל דלקת ראות, בתי חולים כללית, בשנים 2019-2023 בהשוואה לממוצע הרב-שנתי.



6. ביקורים בחדרי מיון בבתי החולים של "שירותי בריאות כללית" של תינוקות מתחת לגיל שנתיים בשל ברונכיוליטיס (מבוסס על מחסן הנתונים של משרד הבריאות המנוהל באגף המידע)

נמשכת העלייה באחוז הביקורים של בני 0-2 שנים במיון ילדים בשל ברונכיוליטיס. אחוז הביקורים דומה לממוצע הרב-שנתי (תרשים 10).

תרשים 10: אחוז הביקורים של תינוקות בני 0-2 שנים במיון ילדים בשל ברונכיוליטיס, בתי חולים כללית, בשנים 2018-2023 בהשוואה לממוצע הרב שנתי



7. מעבדה: רשת ניטור בקהילה: מרפאות זקיף

תוצאות בדיקות המעבדה המרכזית לנגיפים עבור שבוע 46 מסוכמות בטבלאות שלהלן:

טבלה 1. דגימות חיוביות לשפעת ול-RSV

<u>נתונים מצטברים</u> משבוע 40 (1/10/23-7/10/23)	שבוע 47 (19/11/23-25/11/23)	
168	40	מס' דגימות
5 (2.3%)	1 (2.5%)	מס' דגימות חיוביות ל-SARS-CoV-2
5 (2.3%)	1 (2.5%)	מס' דגימות חיוביות לשפעת
14 (8.3%)	3 (7.5%)	מס' דגימות חיוביות ל-RSV

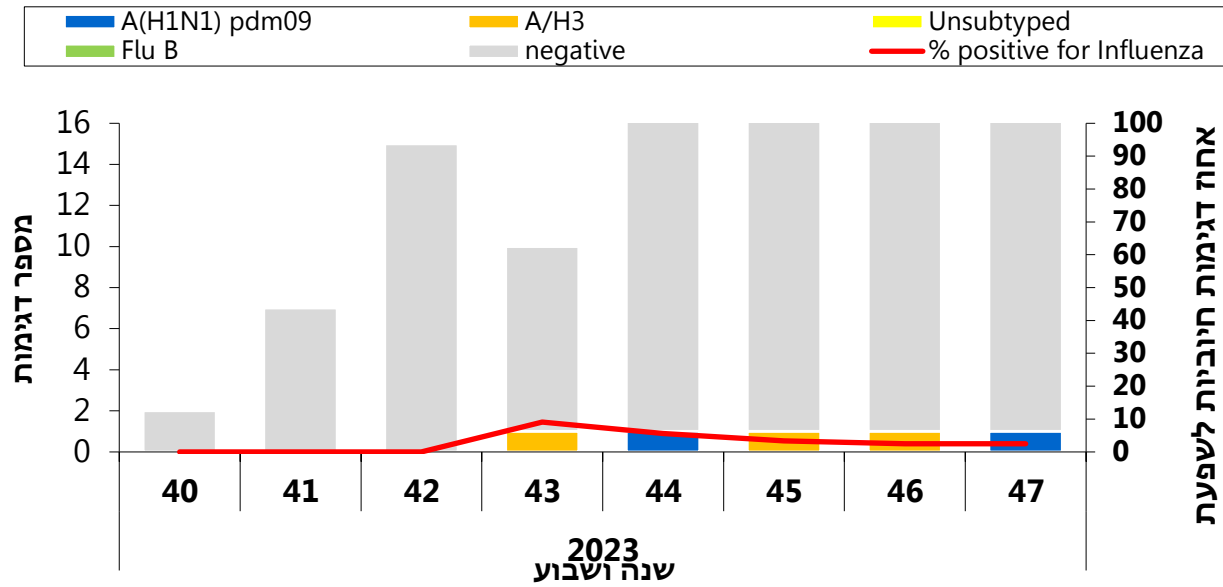
טבלה 2. מס' דגימות חיוביות לשפעת/RSV לפי סוג/תת סוג

<u>נתונים מצטברים משבוע 40</u> (1/10/23-7/10/23)	שבוע 47 (19/11/23-25/11/23)	סוג/תת-סוג (נגיפי שפעת/RSV)
5 (100%)	1 (100%)	שפעת מסוג A
2 (50%)	1 (100%)	A (H1N1)pdm 09 -
0	0	*A/untyped -
3 (50%)	0	A/H3 -
0	0	שפעת מסוג B
6 (42.8%)	3 (7.5%)	RSV untyped
7 (50%)	בעבודה	RSV A -
1 (7.2%)	בעבודה	RSV B -

*דגימות שנמצאו חיוביות לשפעת מסוג A, אך לא ניתן לסווג לתת סוג.

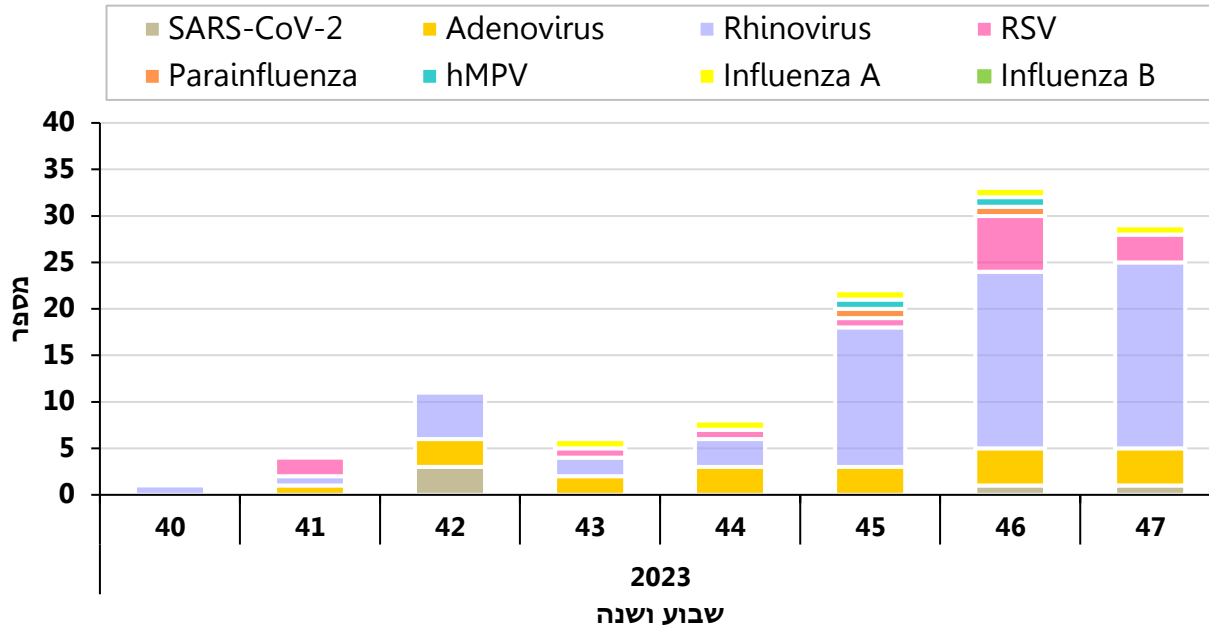


תרשים 11: בדיקות חיוביות לשפעת מכלל הדגימות שנאספו ע"י רשת הניטור בקהילה, 2023/2024





תרשים 12: בדיקות חיוביות לנגיפי נשימה מכלל הדגימות שנאספו ע"י רשת הניטור בקהילה, 2023/2024

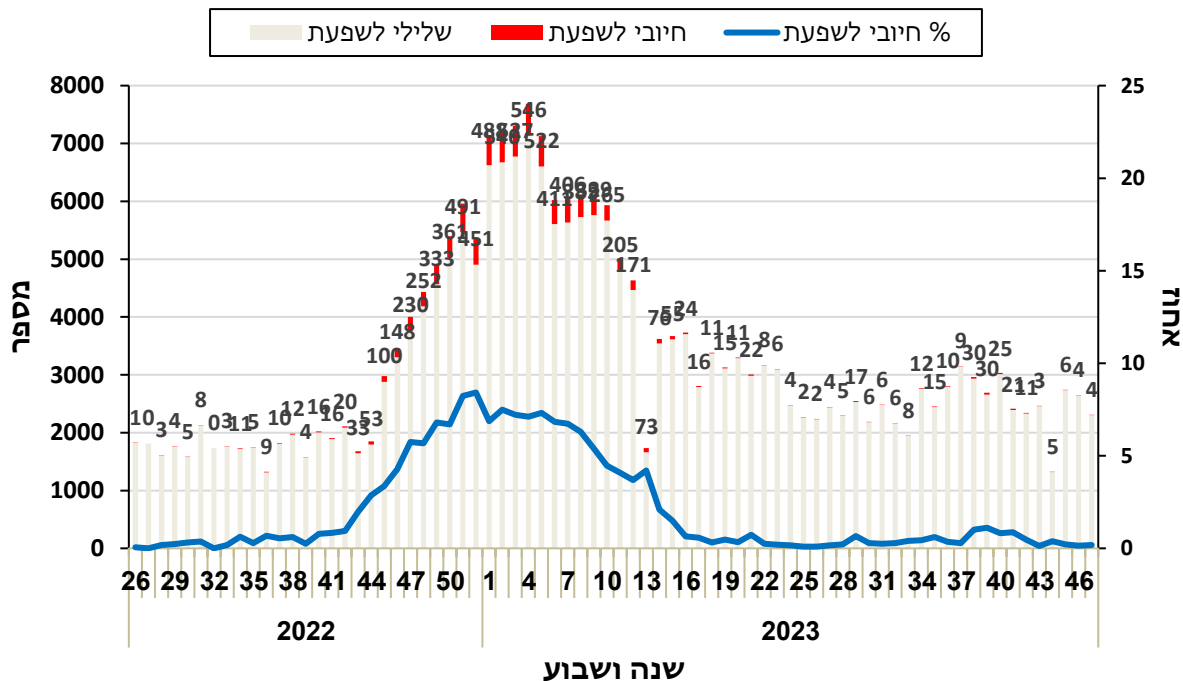


*המספרים עשויים להתעדכן רטרוספקטיבית.

8. מעבדה: דגימות לשפעת שנבדקו בבתי החולים בישראל

תרשים 13 מציג את תוצאות הדגימות לנגיף השפעת בחולים המאושפדים בבתי החולים הכלליים בישראל (במהלך שבוע 47 – לא התקבלו נתונים מ-2 בתי חולים).
 במהלך שבוע 47, דווח על 4 מקרים חדשים חיוביים לנגיף השפעת סוג A בקרב מאושפדים (תרשים 13).

תרשים 13: מקרים חיוביים לנגיף שפעת במאושפדים



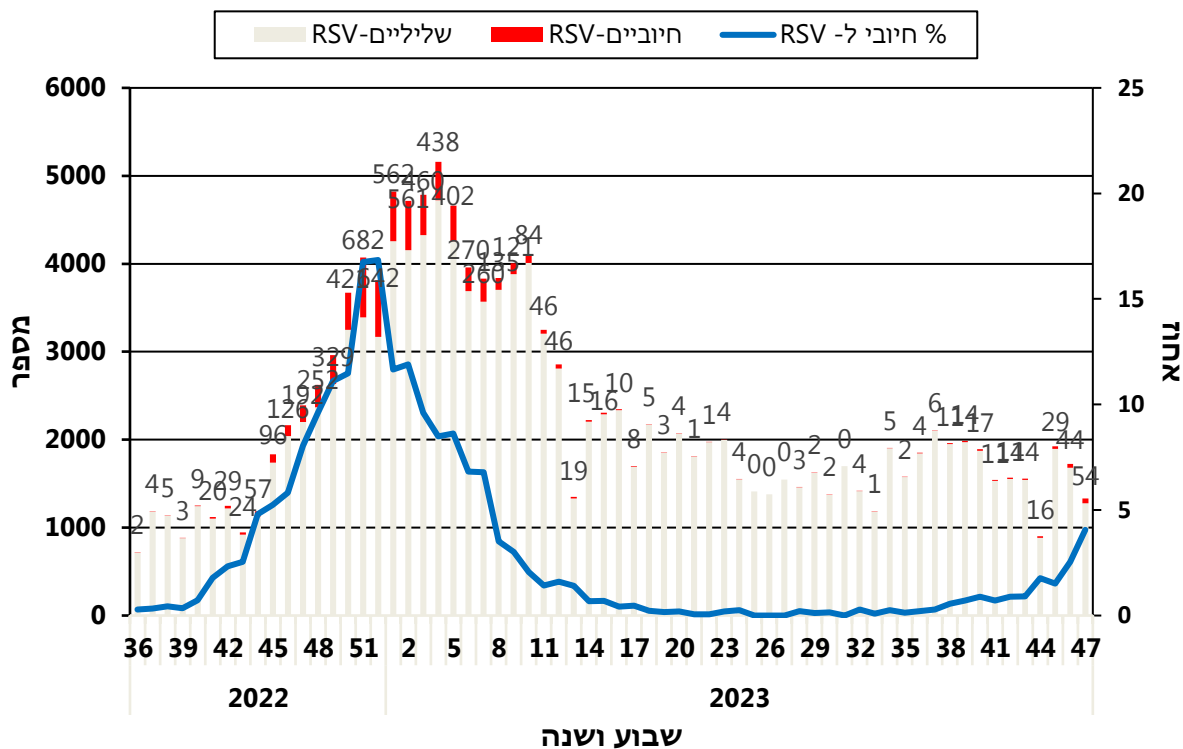
*המספרים עשויים להתעדכן רטרוספקטיבית.

9. מעבדה: דגימות ל-RSV שנבדקו בבתי החולים בישראל

(במהלך שבוע 47 – לא התקבלו נתונים מ-2 בתי חולים)

במהלך שבוע 47, דווח על 54 מקרים חדשים חיוביים ל-RSV בקרב מאושפזים בבתי החולים הכלליים בישראל (תרשים 14).

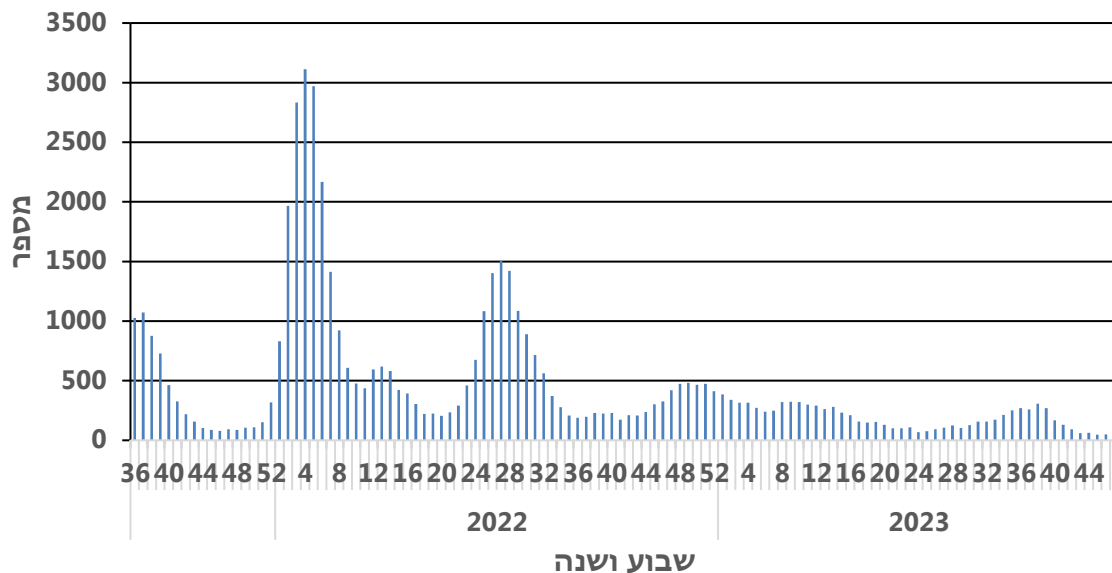
תרשים 14: מקרים חיוביים לנגיף RSV במאושפזים



10. מאושפזים עם דגימות חיוביות ל-SARS-CoV-2 בכלל בבתי החולים

תרשים 15 מתאר את מספר המקרים החדשים לשבוע עם דגימות חיוביות ל-SARS-CoV-2 בכלל בבתי החולים. בשבוע 47 דווחו 25 מקרים חדשים.

תרשים 15: מספר המאושפזים החדשים החיוביים ל-SARS-CoV-2 בבתי החולים



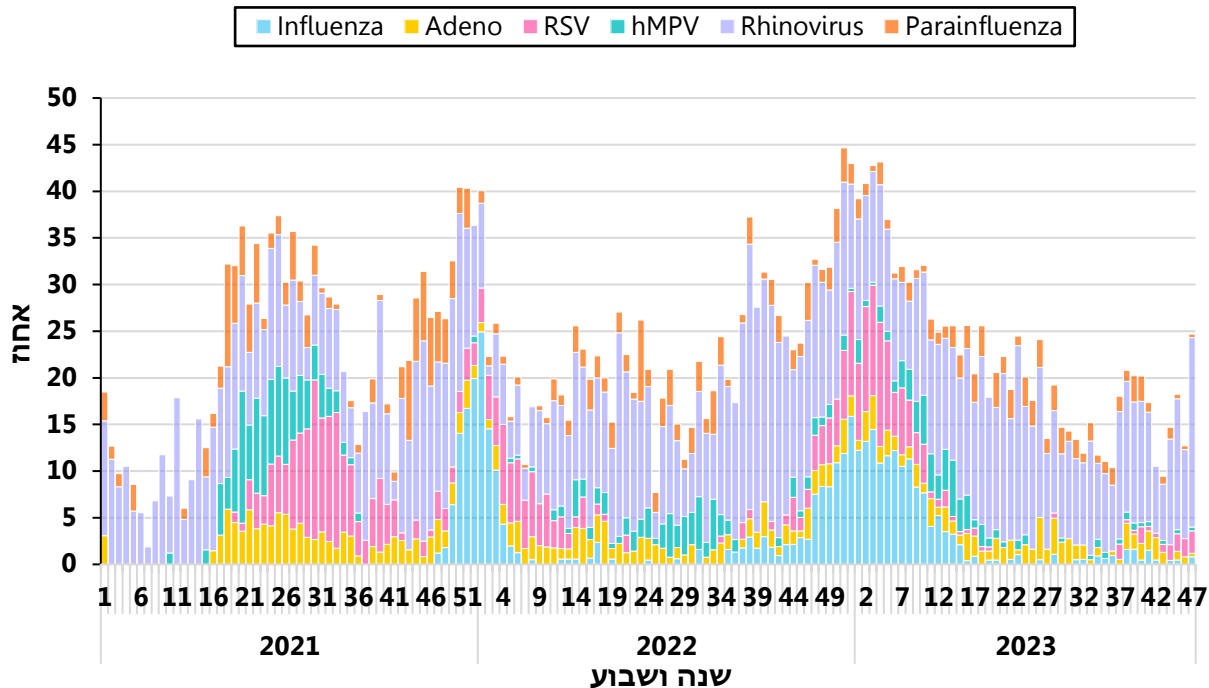
*המספרים עשויים להתעדכן רטרוספקטיבית.

11. נתונים מדגימות מאושפזים שנבדקו לנגיפי נשימה במעבדה המרכזית

לנגיפים במרכז הרפואי שיבא, תל השומר

תרשים 16 מציג את אחוז הדגימות החיוביות לנגיפי דרכי הנשימה ממאושפזים שנבדקו במעבדה המרכזית לנגיפים, במרכז רפואי שיבא.

תרשים 16: אחוז הבדיקות החיוביות לנגיפי דרכי הנשימה ממאושפזים שאובחנו במעבדה המרכזית לנגיפים, במרכז רפואי שיבא, תל השומר, 2020-2023

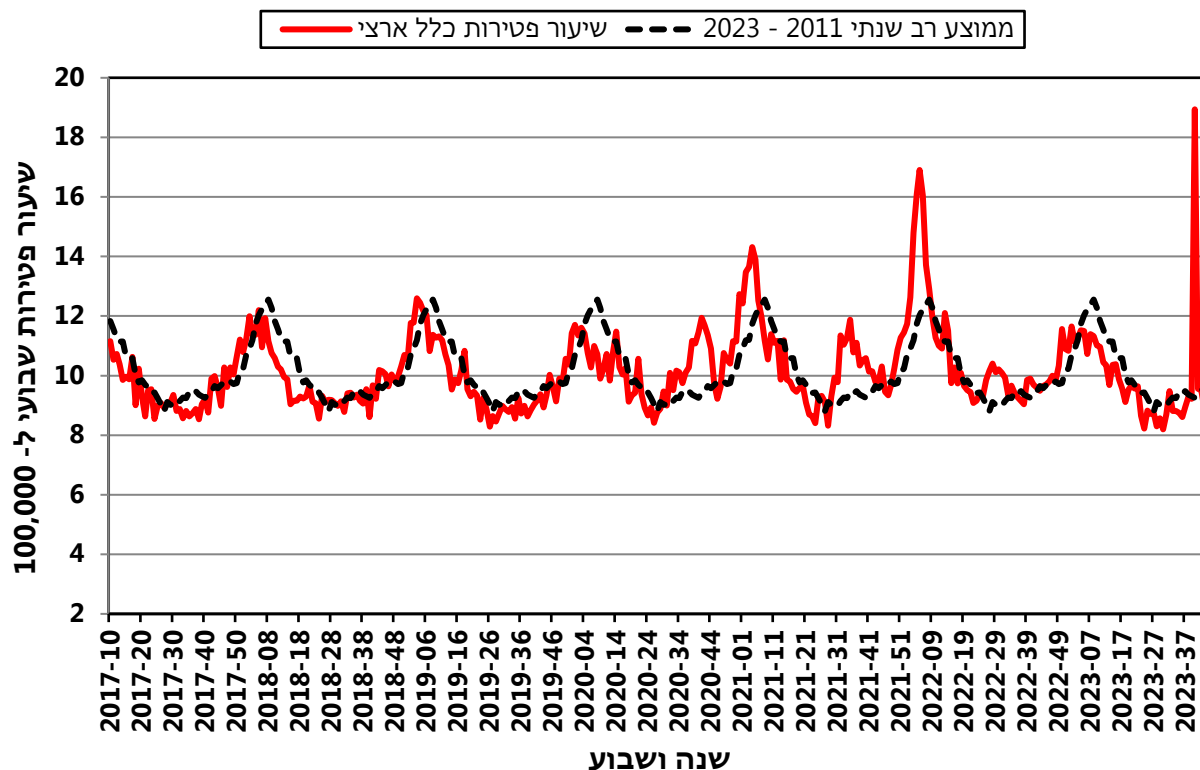


12. מצב התמותה בישראל

12.1 תמותה מכלל הסיבות (הנתונים מעודכנים לשבוע 43 המסתיים ב-28/10/2023)

בשבוע 40 (שהסתיים ב-7/10/23) שיעור הפטירות היה גבוה משמעותית מהמוצע רב שנתי (תרשים 17). ההתקפה בדרום הארץ, שהביאה למלחמת חרבות ברזל, היא כנראה הסיבה לעליה זו בתמותה מכלל הסיבות.
נכון לשבוע 43 שהסתיים ב-28/10/2023, שיעור הפטירות מכלל הסיבות מצוי מתחת למוצע הרב-שנתי.

תרשים 17: שיעור פטירות כלל ארצי, 2017-2023 בהשוואה למוצע רב שנתי

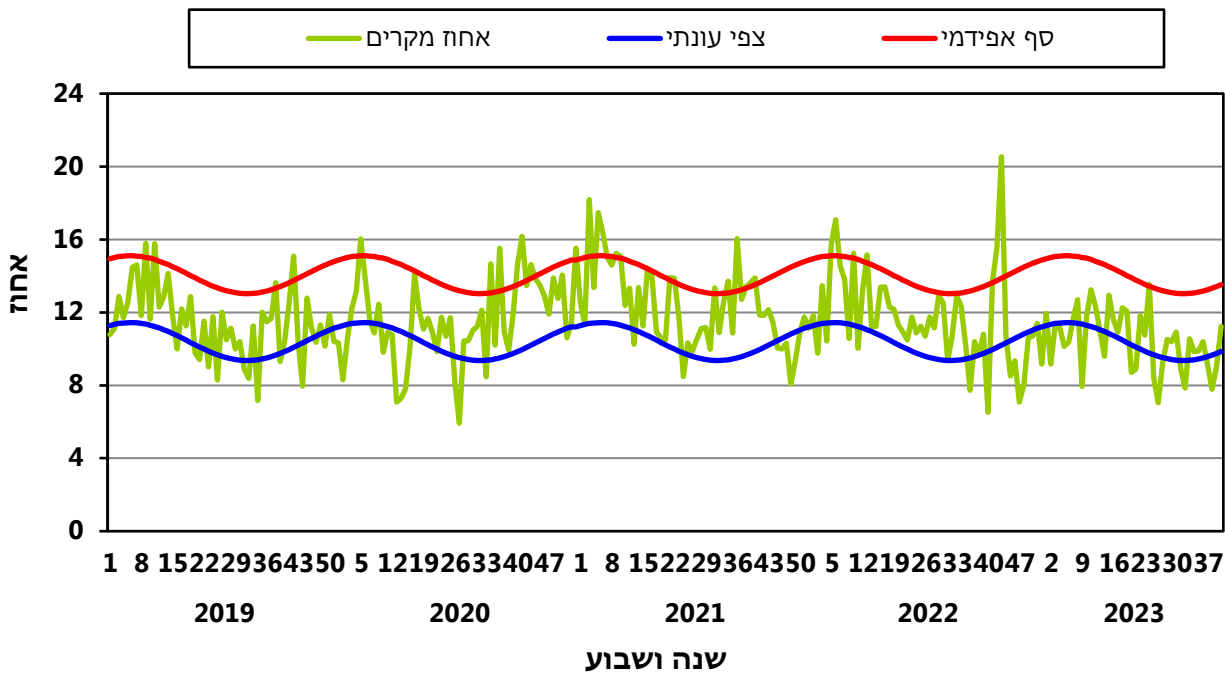


12.2 תמותה כתוצאה מדלקת ריאות (הנתונים מעודכנים לשבוע 40 המסתיים ב-

(7/10/23

נכון לשבוע 40, אחוז התמותה מדלקת ריאות מצוי בטווח הצפי העונתי (תרשים 18).

תרשים 18: אחוז מקרי מוות מדלקת ראות מכלל מקרי המוות, 2019-2023, בהשוואה לצפי עונתי רב-שנתי.





13. התחסנות נגד שפעת

נכון לתאריך ה-27 בנובמבר 2023, התחסנו בקופות החולים 1,085,981 מבוטחים (11.4%) כנגד השפעת העונתית.

טבלה 3. אחוזי ההתחסנות בקרב חברי קופות החולים לפי קבוצות גיל

קבוצת גיל	אחוז (%) התחסנות בעונת 2023/2024 (נכון ל- 27/11/2023)	אחוז (%) ההתחסנות בעונת 2022/2023 (נכון לתקופה המקבילה)
כלל המבוטחים	11.4	14.4
65 שנים ומעלה	43.9	51.9
6-59 חודשים	6.2	8.3
5-12 שנים	6.7	10.4



14. תמונת מצב בעולם - שפעת

WHO: על פי הדו"ח האחרון מה- 27/11/2023 (עם נתונים נכונים ל-12/11/23), ישנה עלייה בפעילות השפעת ברמה הגלובלית. העלייה בפעילות שפעת ניכרת באירופה, מרכז אסיה, צפון אמריקה, ומזרח ומערב אסיה. מדינות רבות בחצי הכדור הדרומי מדווחות על פעילות שפעת נמוכה¹.

דיווחים מארצות חצי הכדור הצפוני:

CDC-USA: נכון לשבוע 46 שהסתיים בתאריך 18/11/23, נמשכת העלייה בפעילות שפעת בארה"ב. נגיפי השפעת העיקריים שזוהו בשבוע זה הם מסוג A(H1N1)². פעילות תחלואת דמויית-שפעת הגבוהה ביותר נצפתה בעיקר בדרום מזרח, דרום מרכז ארה"ב ובחוף המערבי².

Flu News Europe: נכון לשבוע 46 (שהסתיים ב-19/11/23) נמשכת העלייה בפעילות שפעת ב-12 מדינות באירופה. במקביל, נמשכת העלייה בפעילות ה-RSV ו-COVID-19³. נגיפי השפעת העיקריים שזוהו בשבוע זה הם מסוג A³.

מקורות מידע (שפעת):

1. Influenza update N^o 459 <https://www.who.int/teams/global-influenza-programme/surveillance-and-monitoring/influenza-updates/current-influenza-update>
2. Weekly U.S. Influenza Surveillance Report. <https://www.cdc.gov/flu/weekly/index.htm>
3. <https://erviss.org>

15. תמונת המצב בעולם – COVID-19 – עדכון לשבוע 47

ב-28 הימים שבין התאריכים 19/11-23/10 דווחו על יותר מ-500,000 מקרים חדשים של COVID-19 בכל העולם, המהווים ירידה של 13% ביחס ל-28 הימים הקודמים. מספר הנפטרים המדווח מ-COVID-19 ירד ב-72% בהשוואה ל-28 הימים הקודמים.

מבחינת פעילות נגיף הקורונה לפי אזורי WHO, דווח על ירידה בהשוואה ל-28 הימים הקודמים באזורים הבאים: African Region (-14%), Eastern Mediterranean Region (-19%), European Region (-18%), Americas Region (-76%). דווח על עלייה בהשוואה ל-28 הימים שקדמו להם ב Western Pacific Region (+14%)

ברמה הגלובלית, ווריאנט האומיקרון הינו הדומיננטי ביותר. בארה"ב, בשבועיים של ה-24/10 עד ה-06/11 תת-הווריאנט EG.5.1 היווה כ-43% מהמקרים, XBB.1.16 היווה כ-18% מהמקרים, XBB.2.3 כ-5% מהמקרים, XBB.1.9 היווה כ-13%, ו-XBB היווה כ-0.86% מהמקרים.² באירופה, בשבועיים של ה-24/10 עד ה-06/11 תת-הווריאנט EG.5.1 היווה בין 35% ל-53% מהדגימות שרוצפו בארצות השונות*, XBB.1.16 היווה בין 3% ל-20%, XBB.1.5 בין 7% ל-23%, XBB.1.9 בין 5% ל-23%, ו-XBB.2.3 היווה בין 3% ל-14% מהדגימות שרוצפו בארצות השונות*.²

*מדינות אירופאיות שדיווחו ריצופים גנומיים של SARS-CoV-2 לשבועיים של ה-24/10 עד ה-06/11: אוסטרליה, בלגיה, דנמרק, פינלנד, צרפת, גרמניה, ספרד, סלובניה, שוודיה, שווייץ, בריטניה, הולנד, איטליה ואירלנד

מקורות מידע:

1. <https://www.who.int/publications/m/item/weekly-epidemiological-update-on-covid-19---24-november-2023>
2. <https://ourworldindata.org/grapher/covid-variants-bar>