



**משרד
הבריאות**
לחיים בריאים יותר



חטיבת טכנולוגיות רפואיות, מידע ומחקר
המרכז הלאומי לבקרת מחלות

דו"ח ניטור תחלואה מנגיפי נשימה

שבוע 50 המסתיים בתאריך 16/12/23



סיכום: במהלך שבוע 50 (שבוע עשירי של מלחמת "חרבות ברזל" במדינת ישראל), נמשכה העלייה בתחלואה נשימתית חריפה בישראל.

ניטור קליני:

מרפאות בקהילה: עלייה בשיעורי הפניות למרפאות בשל תחלואה דמוית-שפעת, זיהום בדרכי הנשימה העליונות ודלקת ריאות בעיקר בקרב תינוקות וילדים בני 0-5 שנים.

בתי חולים ("שירותי בריאות כללית"): נמשכה העלייה באחוז הביקורים בשל דלקת ראות במיון פנימי ובמיון ילדים בבתי חולים של "שירותי בריאות כללית". נמשכה גם העלייה באחוז הביקורים במיון ילדים בקרב תינוקות עד גיל שנתיים בשל ברונכיוליטיס.

מעבדה:

רשת מרפאות זקיף:

מתוך 51 דגימות שנאספו בשבוע 50 נמצאו:
11 דגימות (21.5%) חיוביות ל-RSV,
6 דגימות (11.7%) חיוביות ל-SARS-CoV-2,
ללא דגימות חיוביות לשפעת.

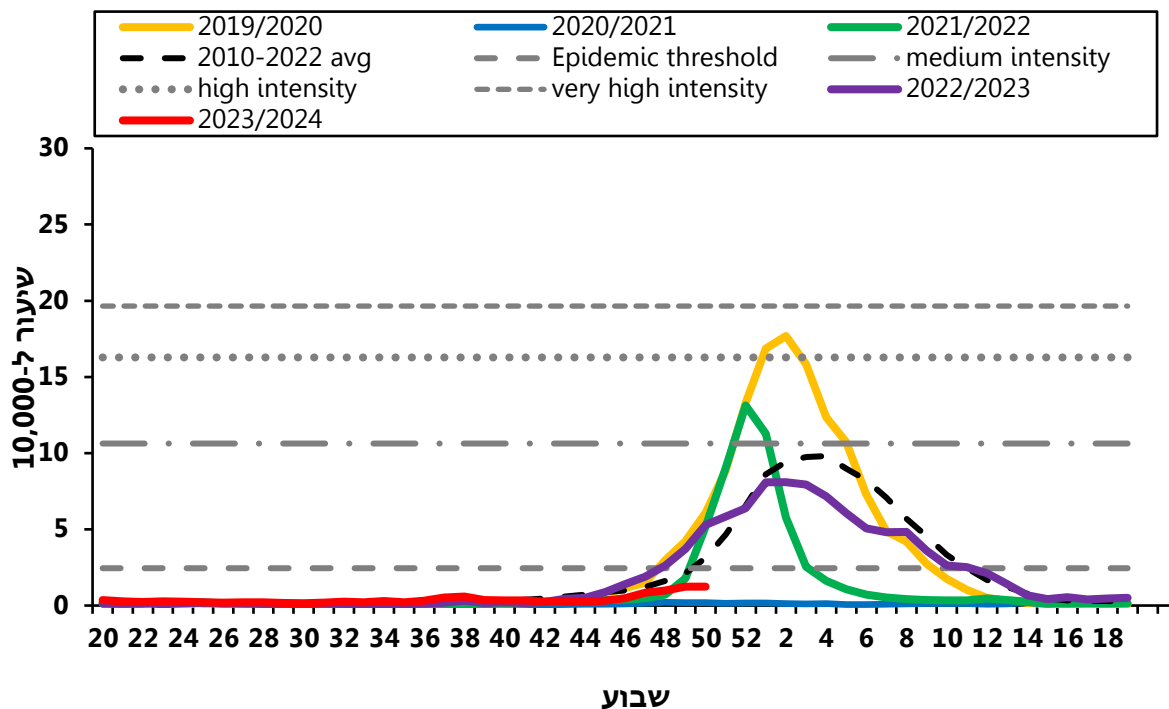
בתי חולים:

במהלך שבוע 50, דווחו:
14 מקרים חדשים חיוביים לשפעת בקרב מאושפזים, 9 מסוג A ו-5 מסוג B,
170 מקרים חדשים חיוביים ל-RSV לשבוע בקרב מאושפזים,
67 מקרים חדשים חיוביים לנגיף הקורונה (SARS-CoV-2) בקרב מאושפזים.

1. פניות למרפאות בקהילה בשל תחלואה דמוית-שפעת (ILI)

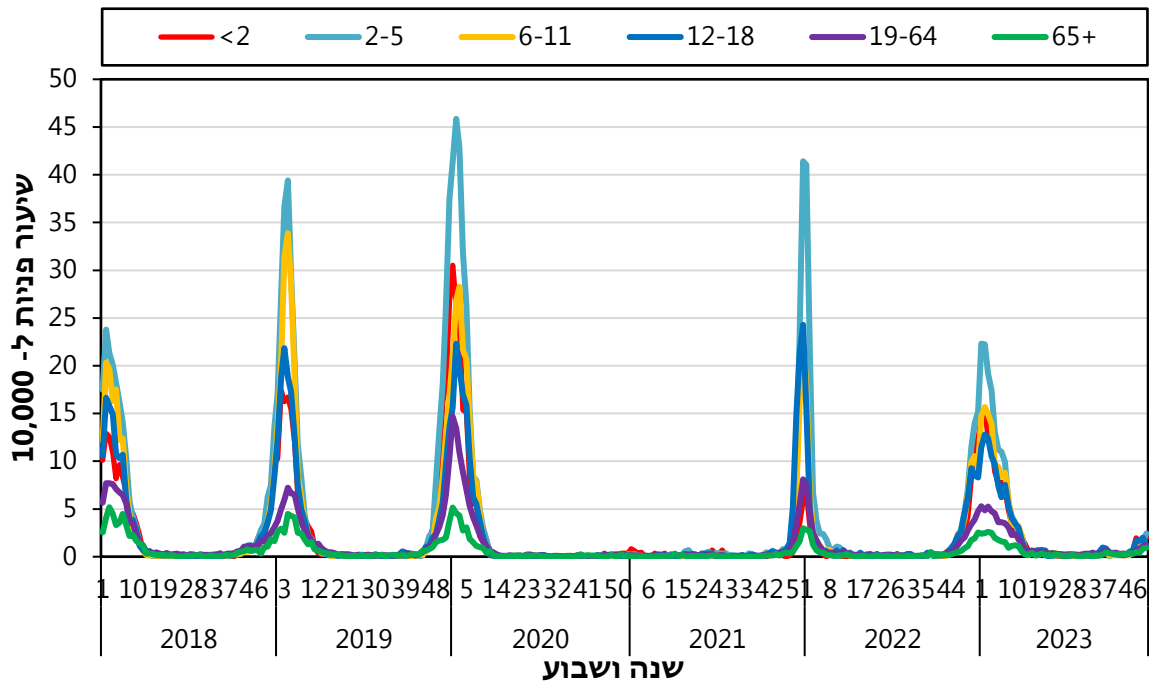
בשבוע האחרון, לא נצפה שינוי משמעותי בשיעור הפניות הגולמי למרפאות "מכבי שירותי בריאות" בשל תחלואה דמוית-שפעת. אולם, בקרב גילאי 0-5 שנים נמשכה העלייה בשיעור הפניות. שיעור הפניות הגולמי נמצא עדיין מתחת לסף האפידמי (תרשימים 1+2). מנתוני "שירותי בריאות כללית" עולה תמונה שונה: נמשכת העלייה בשיעור הפניות הגולמי למרפאות, המתבטאת בעיקר בקבוצת הגיל 0-5 שנים. בשאר קבוצות הגיל - לא נצפה שינוי משמעותי.

תרשים 1: שיעור פניות בשבוע בשל תחלואה דמוית-שפעת, 2019-2023 בהשוואה לממוצע רב-שנתי





תרשים 2: שיעור פניות לפי גיל ושנה בשל תחלואה דמוית-שפעת, 2018-2023

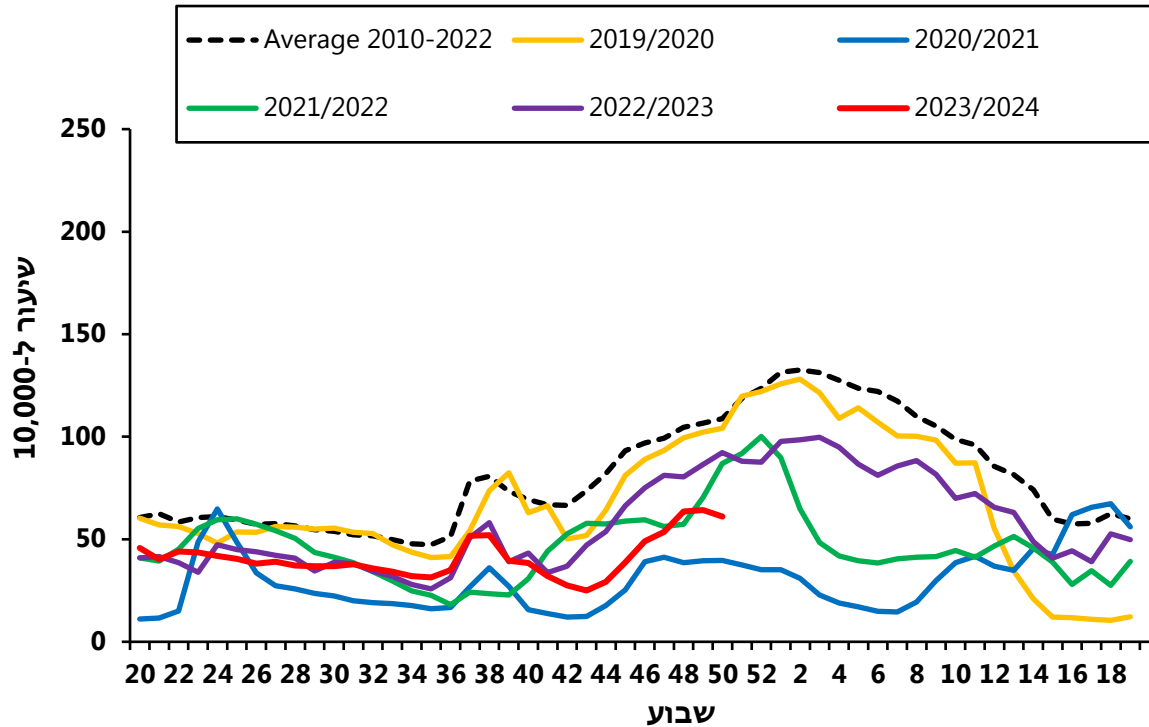




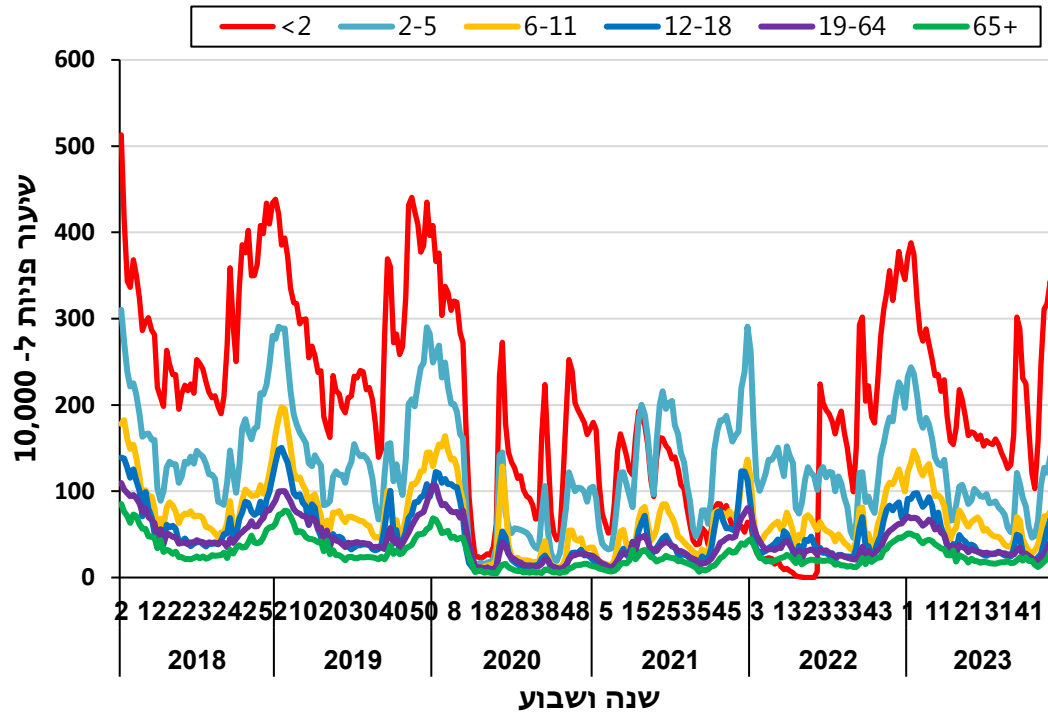
2. פניות למרפאות בקהילה בשל זיהומים בדרכי הנשימה העליונות (URI)

בשבוע האחרון, נצפתה ירידה בשיעור הפניות הגולמי למרפאות "מכבי שירותי בריאות" בשל זיהומים בדרכי הנשימה העליונות. אולם, נצפתה עלייה בשיעור הפניות בקרב קבוצת הגיל 0-5 שנים. בשאר קבוצות הגיל לא נצפה שינוי משמעותי. שיעור הפניות הגולמי נמצא עדיין מתחת לממוצע הרב-שנתי. (תרשימים 3+4). מנתוני "שירותי בריאות כללית" עולה תמונה שונה: נמשכת העלייה בשיעור הפניות הגולמי למרפאות המתבטאת בעיקר בקבוצת הגיל 0-5 שנים. בשאר קבוצות הגיל, לא נצפה שינוי משמעותי.

תרשים 3: שיעור פניות בשל זיהומים בדרכי הנשימה העליונות, 2019-2023 בהשוואה לממוצע הרב-שנתי



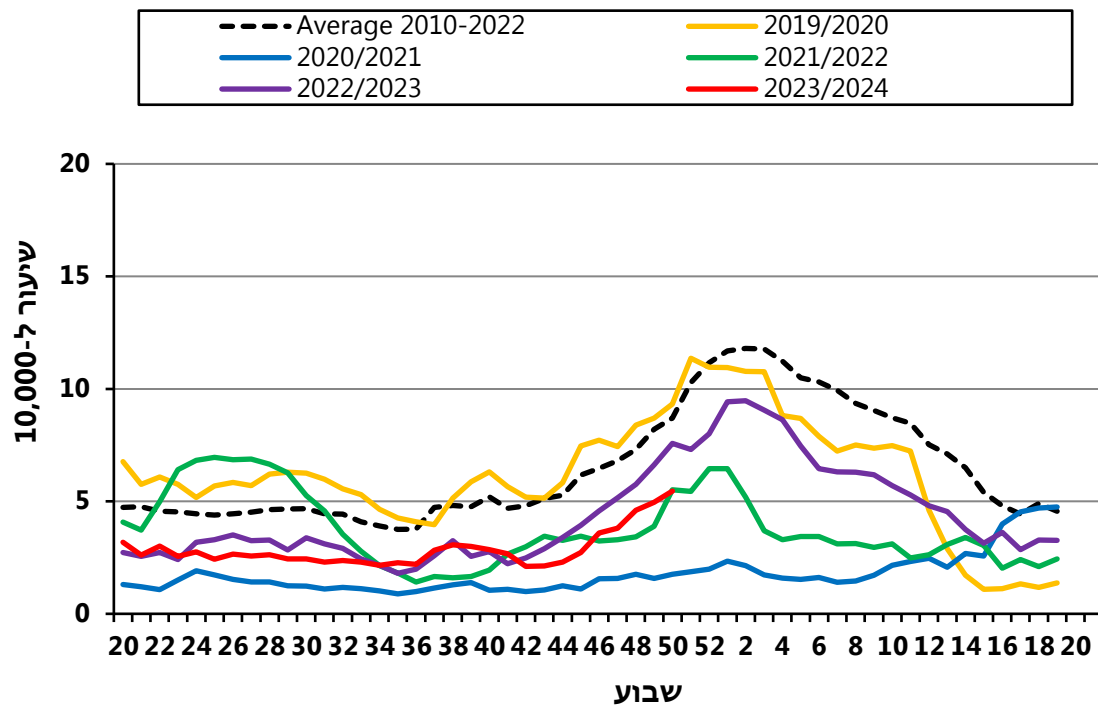
תרשים 4: שיעור פניות לפי גיל ושנה בשל זיהומים בדרכי הנשימה העליונות, 2018-2023



3. פנייה למרפאות בקהילה בשל תחלואה בדלקת ריאות

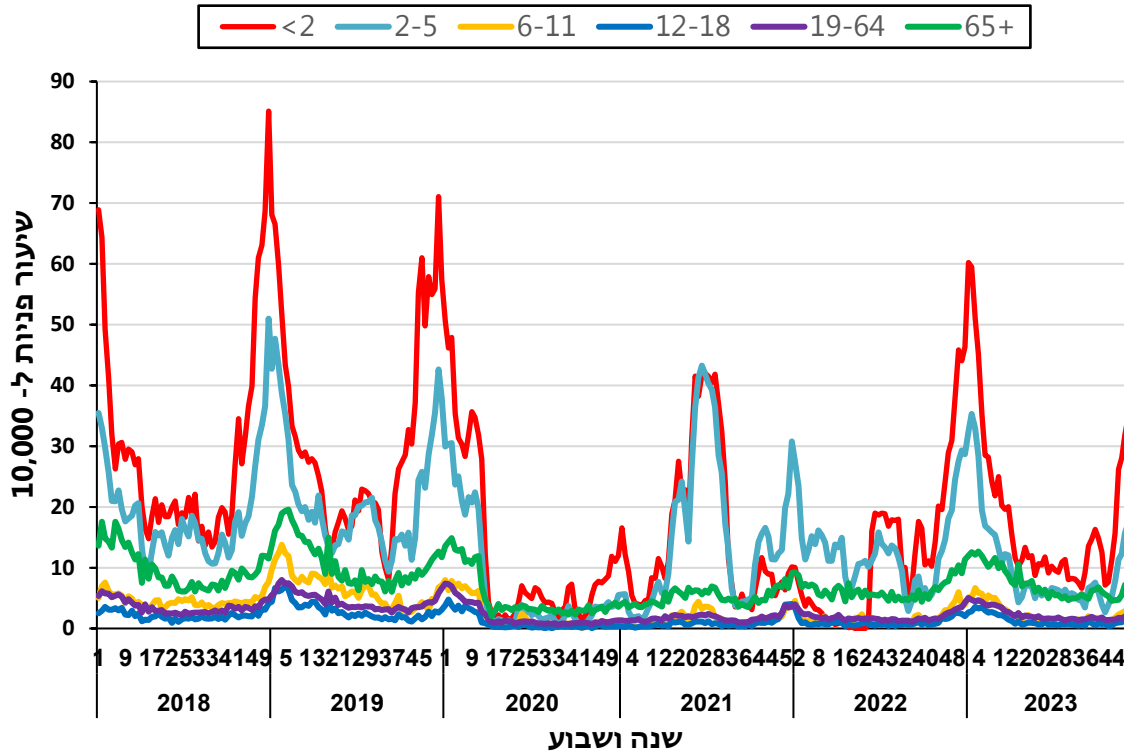
נמשכה העלייה בשיעור הפניות הגולמי למרפאות "מכבי שירותי בריאות" בשל דלקת ריאות. העלייה מתבטאת בכל קבוצות הגיל הצעירות (עד גיל 18), אך לא בבני 19 שנים ומעלה, שעבורם לא נצפה שינוי משמעותי. שיעור הפניות הגולמי נמצא עדיין מתחת לממוצע הרב-שנתי (תרשימים 5+6). מנתוני "שירותי בריאות כללית" עולה תמונה דומה.

תרשים 5: שיעור פניות בשל דלקת ראות, שנים 2019-2023 בהשוואה לממוצע רב-שנתי





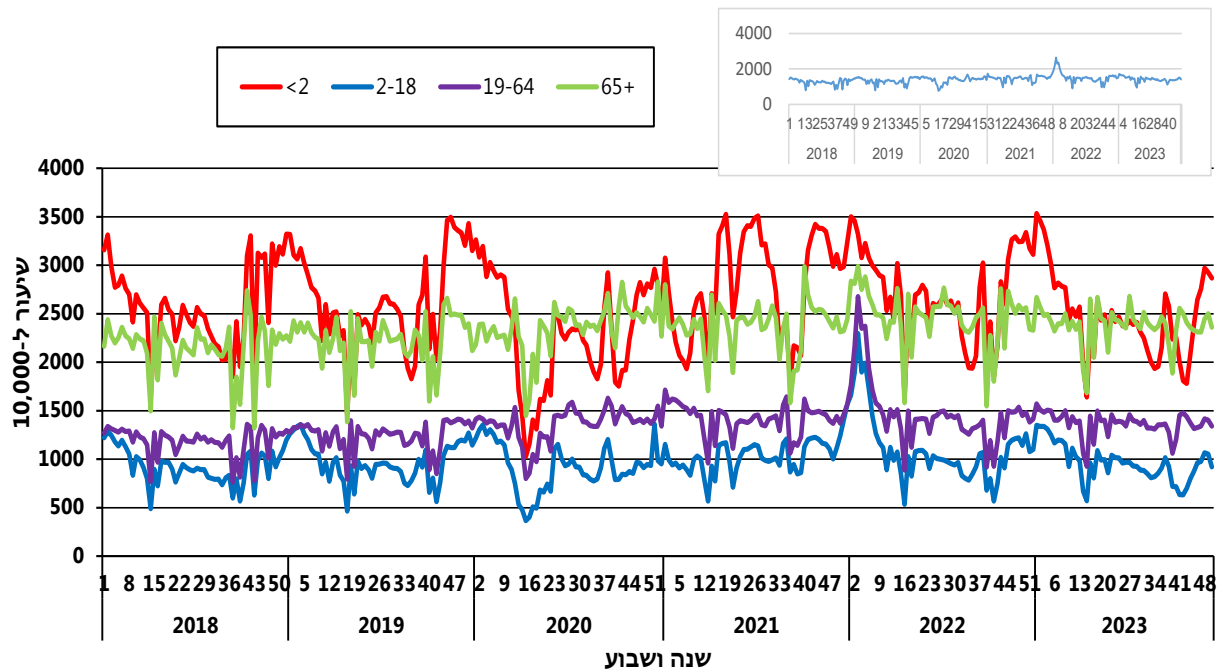
תרשים 6: שיעור פניות לפי גיל ושנה בשל דלקת ראות, שנים 2018-2023



4. פניות למרפאות בקהילה בשל כלל האבחנות, "מכבי שירותי בריאות"

בשבוע האחרון, נצפתה ירידה בשיעור הפניות מכלל הסיבות בקרב כל קבוצות הגיל (תרשים 7).

תרשים 7: שיעור פניות למרפאות בקהילה בשל כלל האבחנות לפי גיל, שנים 2018-2023



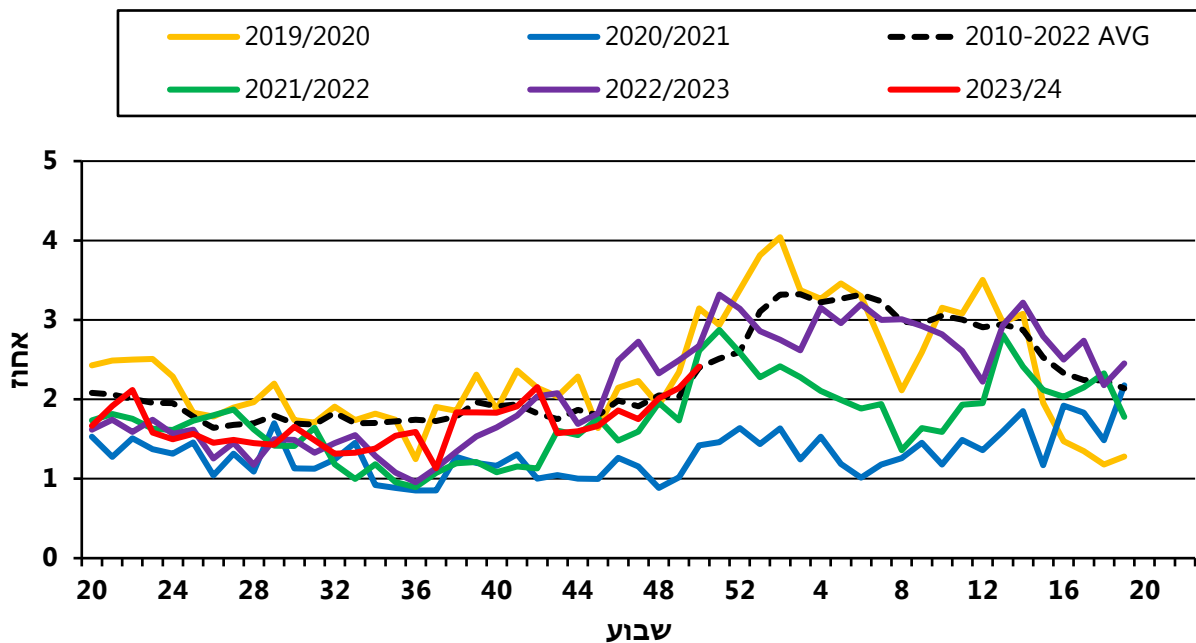
*התרשים בחלון שבפינה הימנית העליונה מציג שיעור פניות גולמי למרפאות בשל כלל האבחנות, שנים 2018-2023.

5. ביקורים בחדרי מיון בבתי החולים של "שירותי בריאות כללית" בשל תחלואה

בדלקת ריאות (מבוסס על מחסן הנתונים של משרד הבריאות המנוהל באגף המידע)

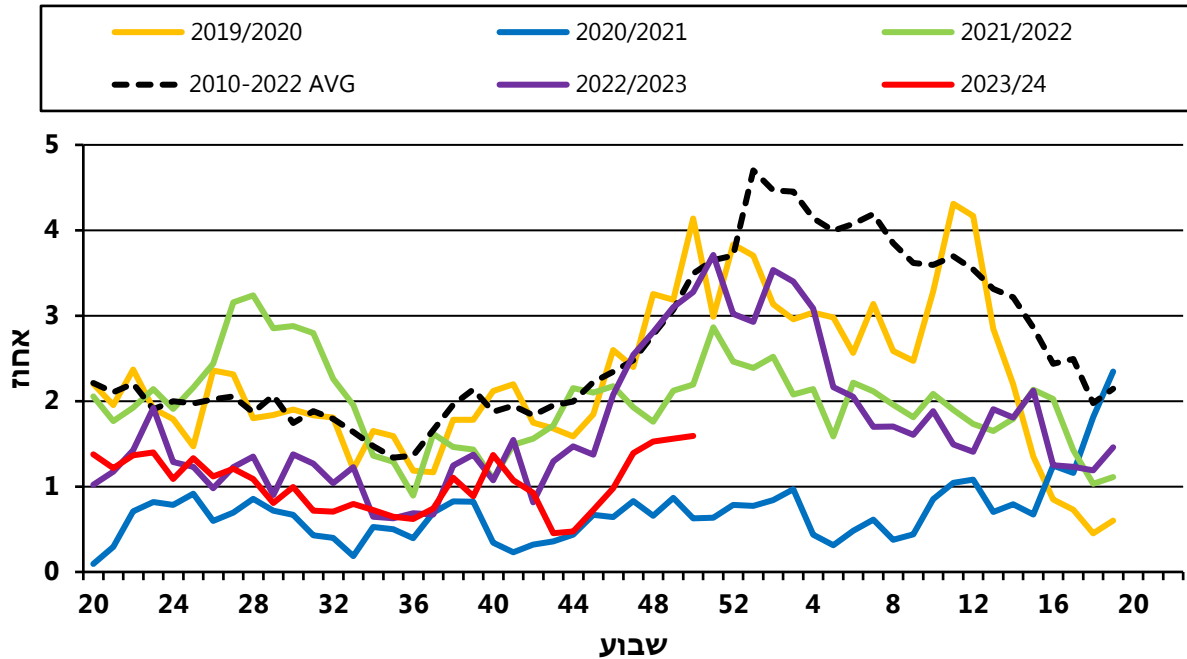
בשבוע 50, נמשכה העלייה באחוז הביקורים במיון פנימי ובמיון ילדים בשל דלקת ריאות. אחוז הביקורים למיון פנימי דומה לממוצע הרב-שנתי, אך במיון ילדים אחוז הביקורים נמצא עדיין מתחת לממוצע רב שנתי (תרשימים 8-9).

תרשים 8: אחוז הביקורים בשבוע במיון פנימי בשל דלקת ראות, בתי חולים כללית, בשנים 2019-2023 בהשוואה לממוצע הרב-שנתי.





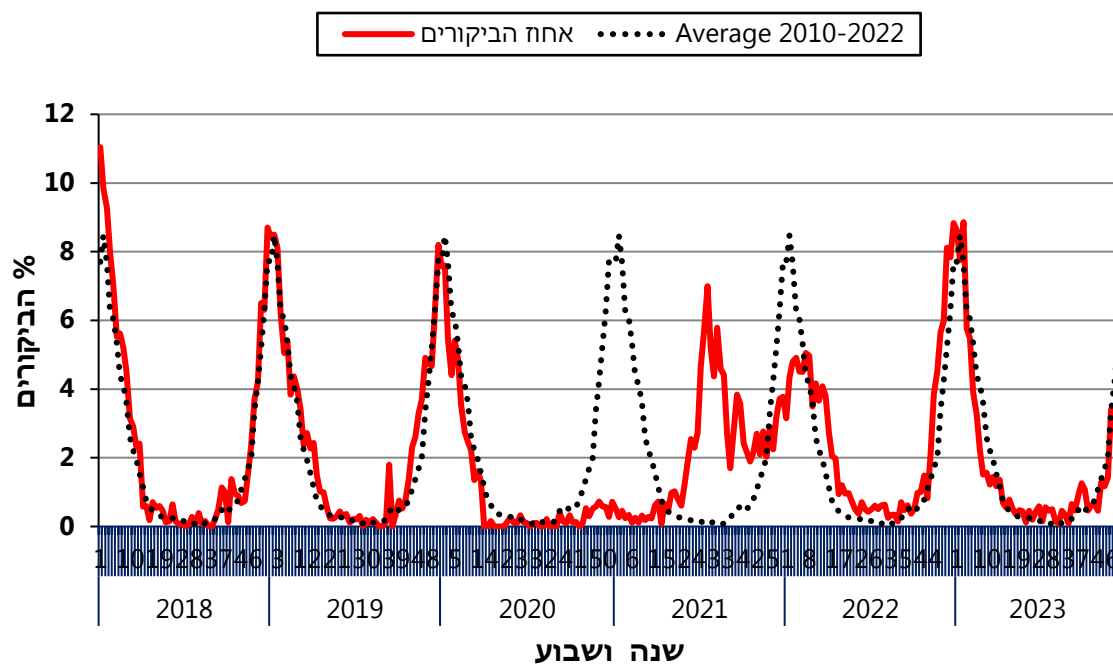
תרשים 9: אחוז הביקורים בשבוע במיון ילדים בשל דלקת ראות, בתי חולים כללית, בשנים 2019-2023 בהשוואה לממוצע הרב-שנתי.



6. ביקורים בחדרי מיון בבתי החולים של "שירותי בריאות כללית" של תינוקות מתחת לגיל שנתיים בשל ברונכיוליטיס (מבוסס על מחסן הנתונים של משרד הבריאות המנוהל באגף המידע)

נמשכה העלייה באחוז הביקורים של בני 0-2 שנים במיון ילדים בשל ברונכיוליטיס. אחוז הביקורים דומה לממוצע הרב-שנתי (תרשים 10).

תרשים 10: אחוז הביקורים של תינוקות בני 0-2 שנים במיון ילדים בשל ברונכיוליטיס, בתי חולים כללית, בשנים 2018-2023 בהשוואה לממוצע הרב שנתי





7. מעבדה: רשת ניטור בקהילה: מרפאות זקיף

תוצאות בדיקות המעבדה המרכזית לנגיפים עבור שבוע 50 מסוכמות בטבלאות שלהלן:

טבלה 1. דגימות חיוביות לשפעת ול-RSV

<u>נתונים מצטברים</u> משבוע 40 (1/10/23-7/10/23)	שבוע 50 (10/12/23-16/12/23)	
301	51	מס' דגימות
17 (5.6%)	6 (11.7%)	מס' דגימות חיוביות ל-SARS-CoV-2
5 (1.6%)	0	מס' דגימות חיוביות לשפעת
36 (11.9%)	11 (21.5%)	מס' דגימות חיוביות ל-RSV

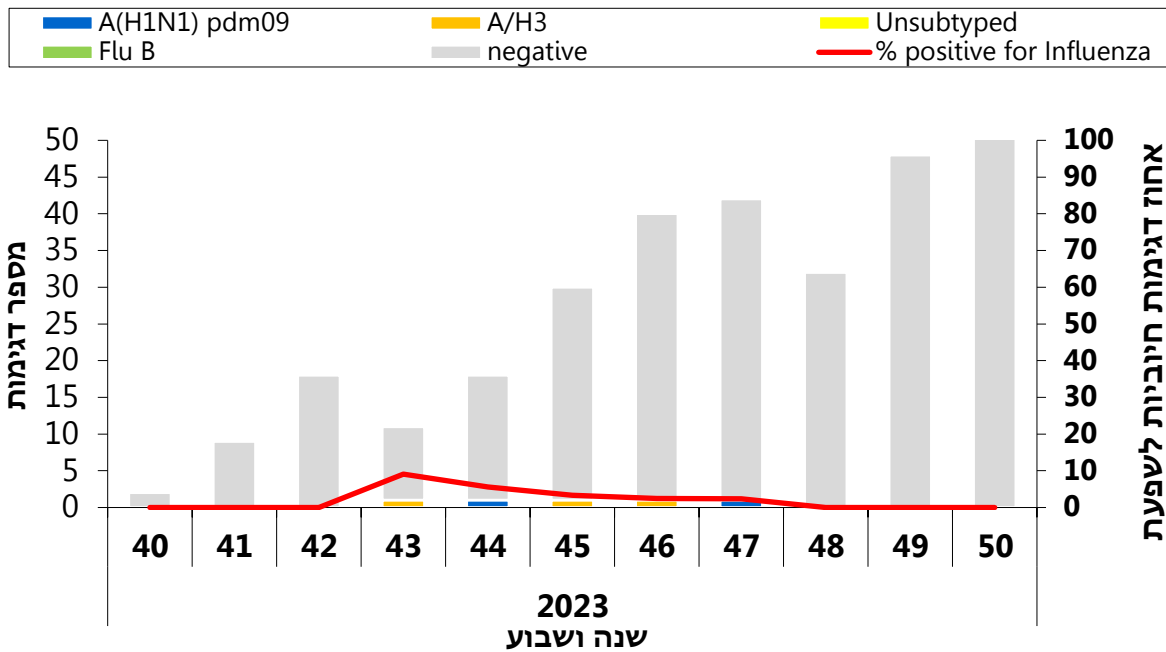
טבלה 2. מס' דגימות חיוביות לשפעת/RSV לפי סוג/תת סוג

<u>נתונים מצטברים משבוע 40</u> (1/10/23-7/10/23)	שבוע 50 (10/12/23-16/12/23)	סוג/תת-סוג (נגיפי שפעת/RSV)
5 (100%)	0	שפעת מסוג A
2 (40%)	0	A (H1N1)pdm 09 -
0	0	*A/unsubtyped -
3 (60%)	0	A/H3 -
0	0	שפעת מסוג B
3 (8.3%)	3 (27.4%)	RSV unsubtyped
20 (55.5%)	4 (36.3%)	RSV A -
13 (36.2%)	4 (36.3%)	RSV B -

*דגימות שנמצאו חיוביות לשפעת מסוג A, אך לא ניתן לסווג לתת סוג.



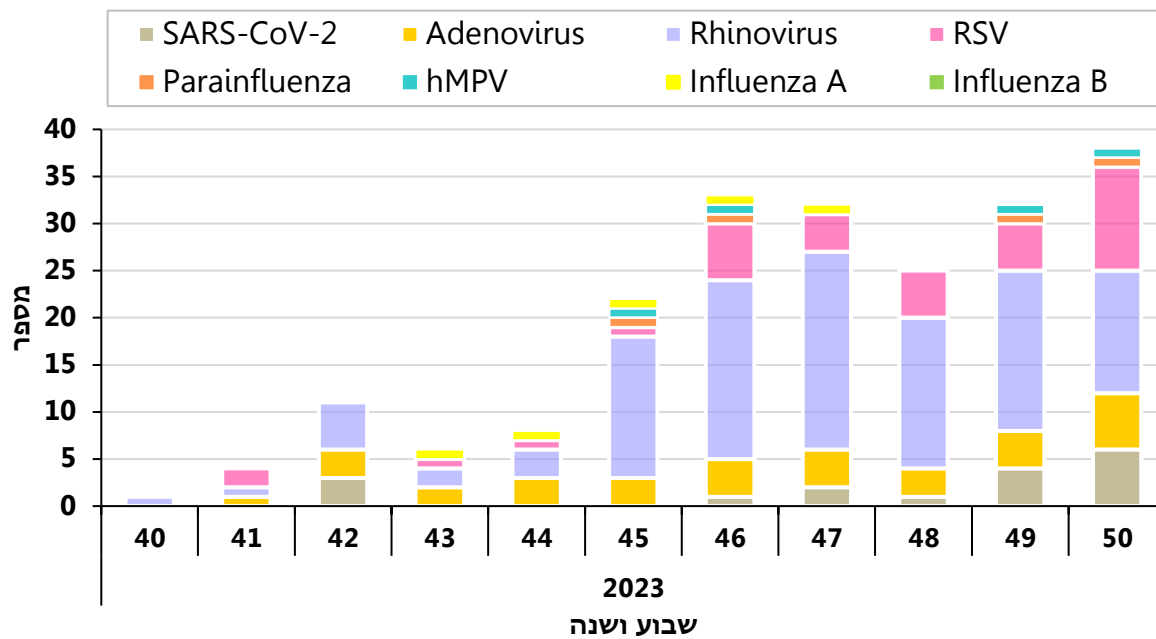
תרשים 11: בדיקות חיוביות לשפעת מכלל הדגימות שנאספו ע"י רשת הניטור בקהילה, 2023/2024





תרשים 12: בדיקות חיוביות לנגיפי נשימה מכלל הדגימות שנאספו ע"י רשת הניטור בקהילה, 2023/2024

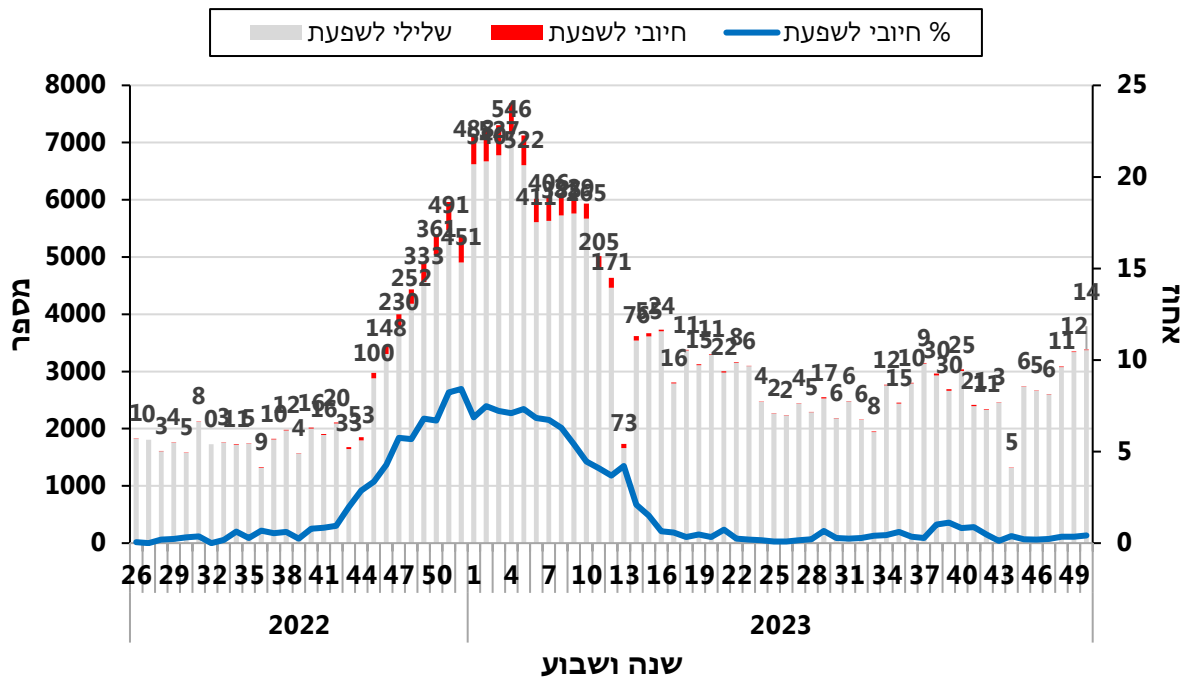
*המספרים עשויים להתעדכן רטרוספקטיבית.



8. מעבדה: דגימות לשפעת שנבדקו בבתי החולים בישראל

תרשים 13 מציג את תוצאות הדגימות לנגיף השפעת בחולים המאושפזים בבתי החולים הכלליים בישראל (במהלך שבוע 50 – לא התקבלו נתונים מ-3 בתי חולים).
 במהלך שבוע 50, דווח על 14 מקרים חיוביים לנגיף השפעת בקרב מאושפזים, 9 מסוג A ו-5 מסוג B (תרשים 13).

תרשים 13: מקרים חיוביים לנגיף שפעת במאושפזים



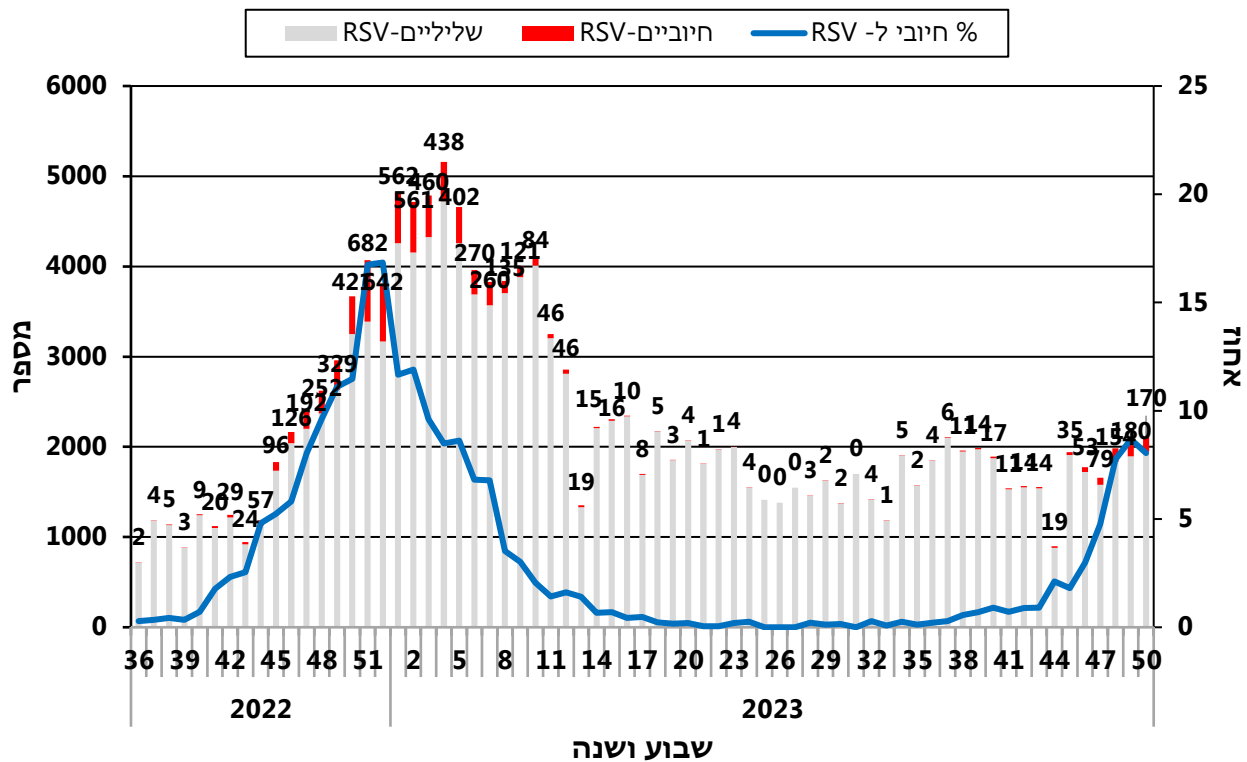
*המספרים עשויים להתעדכן רטרוספקטיבית.

9. מעבדה: דגימות ל-RSV שנבדקו בבתי החולים בישראל

(במהלך שבוע 50 – לא התקבלו נתונים מ-3 בתי חולים)

במהלך שבוע 50, דווח על 170 מקרים חדשים חיוביים ל-RSV בקרב מאושפזים בבתי החולים הכלליים בישראל (תרשים 14).

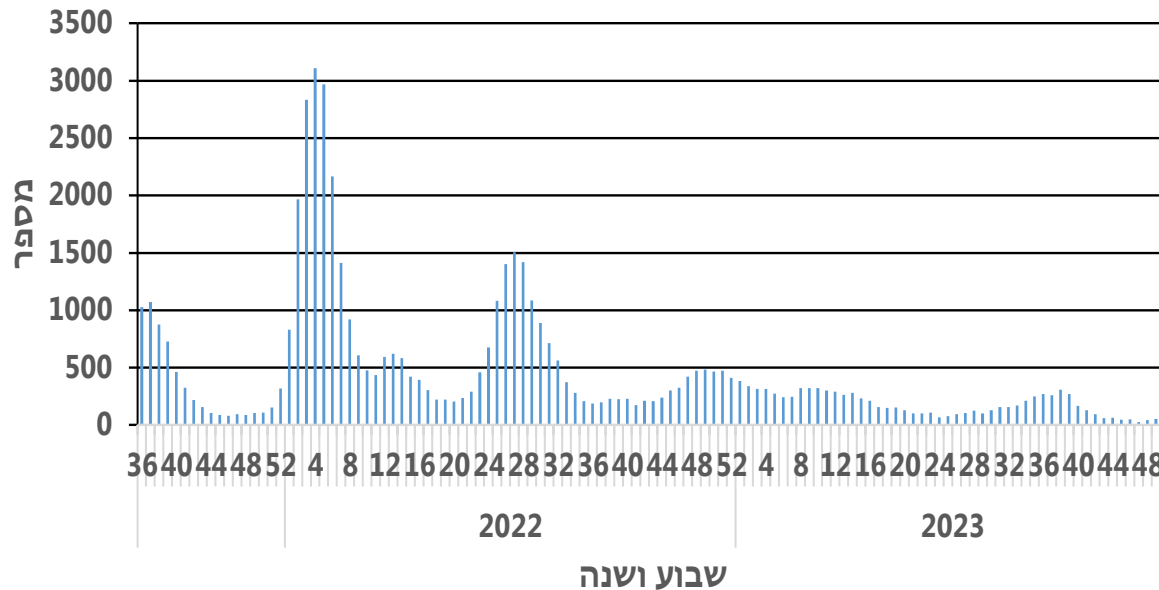
תרשים 14: מקרים חיוביים לנגיף RSV במאושפזים



10. מאושפזים עם דגימות חיוביות ל-SARS-CoV-2 בכלל בבתי החולים

תרשים 15 מתאר את מספר המקרים החדשים לשבוע עם דגימות חיוביות ל-SARS-CoV-2 בכלל בתי החולים. בשבוע 50 דווחו 67 מקרים חדשים.

תרשים 15: מספר המאושפזים החדשים החיוביים ל-SARS-CoV-2 בבתי החולים



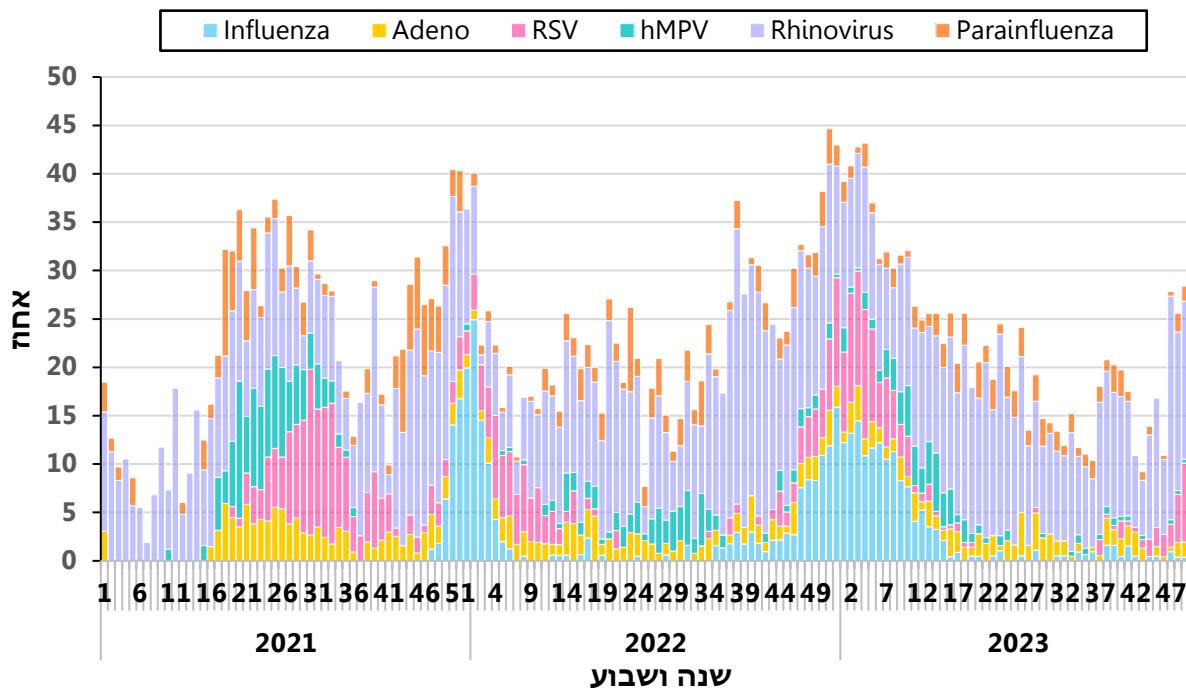
*המספרים עשויים להתעדכן רטרוספקטיבית.

11. נתונים מדגימות מאושפזים שנבדקו לנגיפי נשימה במעבדה המרכזית

לנגיפים במרכז הרפואי שיבא, תל השומר

תרשים 16 מציג את אחוז הדגימות החיוביות לנגיפי דרכי הנשימה ממאושפזים שנבדקו במעבדה המרכזית לנגיפים, במרכז רפואי שיבא.

תרשים 16: אחוז הבדיקות החיוביות לנגיפי דרכי הנשימה ממאושפזים שאובחנו במעבדה המרכזית לנגיפים, במרכז רפואי שיבא, תל השומר, 2020-2023



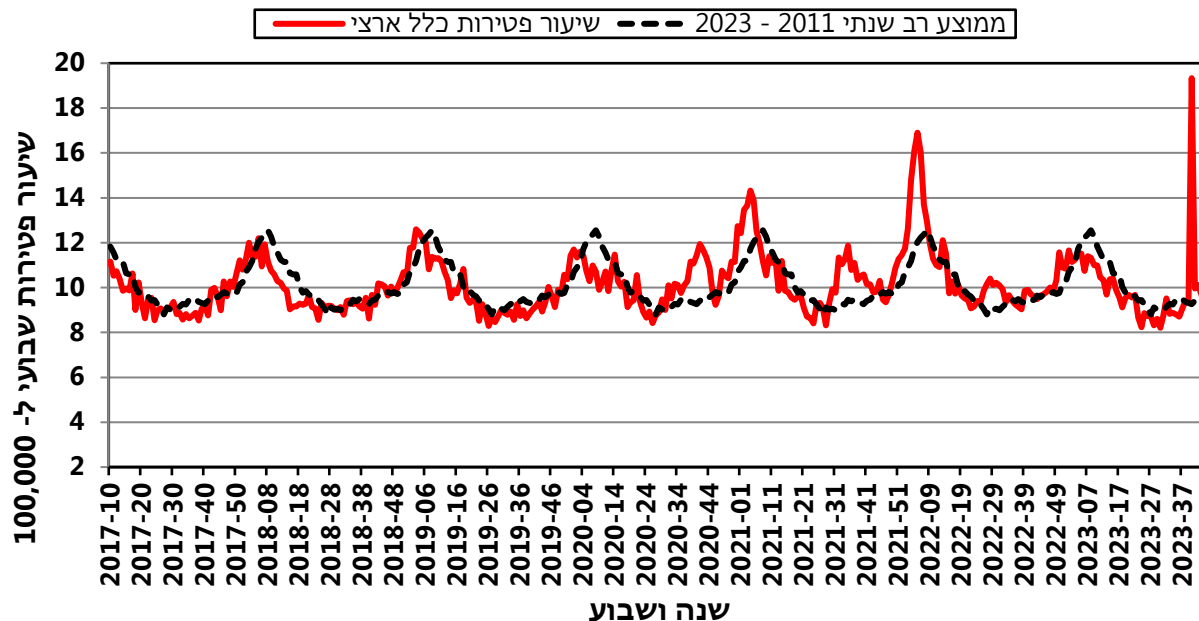
12. מצב התמותה בישראל

12.1 תמותה מכלל הסיבות (הנתונים מעודכנים לשבוע 45 המסתיים ב-11/11/2023)

נכון לשבוע 45 שהסתיים ב-11/11/2023, שיעור הפטירות מכלל הסיבות מצוי מתחת למוצע הרב-שנתי.

בשבוע 40 (שהסתיים ב-7/10/23) שיעור הפטירות היה גבוה משמעותית מהמוצע הרב-שנתי (תרשים 17). ההתקפה בדרום הארץ, שהביאה למלחמת חרבות ברזל, היא כנראה הסיבה לעליה זו בתמותה מכלל הסיבות.

תרשים 17: שיעור פטירות כלל ארצי, 2017-2023 בהשוואה למוצע רב שנתי

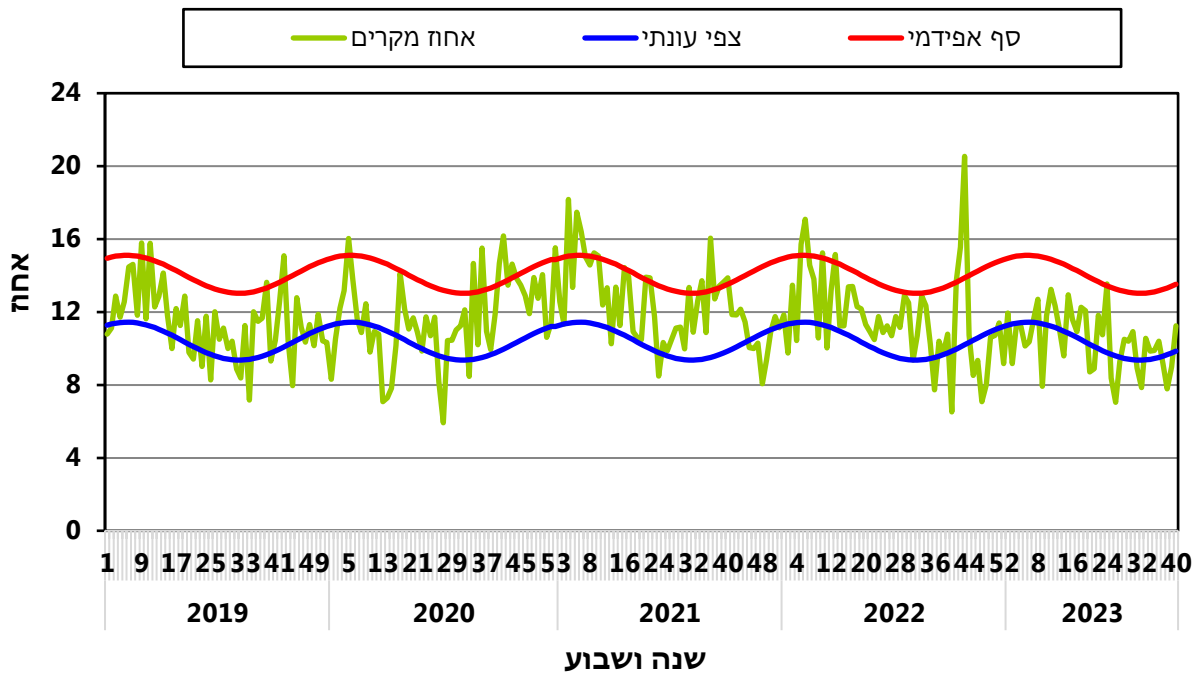


12.2 תמותה כתוצאה מדלקת ריאות (הנתונים מעודכנים לשבוע 40 המסתיים ב-

(7/10/23)

נכון לשבוע 40, אחוז התמותה מדלקת ריאות מצוי בטווח הצפי העונתי (תרשים 18).

תרשים 18: אחוז מקרי מוות מדלקת ראות מכלל מקרי המוות, 2019-2023, בהשוואה לצפי עונתי רב-שנתי.





13. התחסנות נגד שפעת

נכון לתאריך ה-17 בדצמבר 2023, התחסנו בקופות החולים 1,251,784 מבוטחים (13.1%) כנגד השפעת העונתית.

טבלה 3. אחוזי ההתחסנות בקרב חברי קופות החולים לפי קבוצות גיל

קבוצת גיל	אחוז (%) התחסנות בעונת 2023/2024 (נכון ל- 17/12/2023)	אחוז (%) ההתחסנות בעונת 2022/2023 (נכון לתקופה המקבילה)
כלל המבוטחים	13.1	16.6
65 שנים ומעלה	47.8	56.1
6-59 חודשים	7.5	10.1
5-12 שנים	6.9	14.8



14. תמונת מצב בעולם - שפעת

WHO: על פי הדו"ח האחרון מה- 27/11/2023 (עם נתונים נכונים ל-12/11/23), דווחה עלייה בפעילות השפעת ברמה הגלובלית. העלייה בפעילות שפעת ניכרת באירופה, מרכז אסיה, צפון אמריקה, ומזרח ומערב אסיה. מדינות רבות בחצי הכדור הדרומי מדווחות על פעילות שפעת נמוכה¹.

דיווחים מארצות חצי הכדור הצפוני:

CDC-USA: נכון לשבוע 49 שהסתיים בתאריך 9/12/23, נמשכת העלייה בפעילות שפעת בארה"ב. נגיפי השפעת העיקריים שזוהו בשבוע זה הם מסוג A(H1N1)². פעילות תחלואת דמויית-שפעת הגבוהה ביותר נצפתה בעיקר בדרום מזרח, דרום מרכז והחוף המערבי בארה"ב².

Flu News Europe: נכון לשבוע 49 (שהסתיים ב-10/12/23) נמשכת העלייה בפעילות שפעת ב-16 מדינות באירופה. במקביל, נמשכת העלייה בפעילות ה-RSV. ישנה פעילות מתונה של COVID-19³. נגיפי השפעת העיקריים שזוהו בשבוע זה הם מסוג A³.

מקורות מידע (שפעת):

1. Influenza update N^o 460 <https://www.who.int/teams/global-influenza-programme/surveillance-and-monitoring/influenza-updates/current-influenza-update>
2. Weekly U.S. Influenza Surveillance Report. <https://www.cdc.gov/flu/weekly/index.htm>
3. <https://erviss.org>

15. תמונת המצב בעולם – COVID-19

ב-28 הימים שבין התאריכים 19/11-23/10 דווחו על יותר מ-500,000 מקרים חדשים של COVID-19 בכל העולם, המהווים ירידה של 13% ביחס ל-28 הימים הקודמים. מספר הנפטרים המדווח מ-COVID-19 ירד ב-72% בהשוואה ל-28 הימים הקודמים.

מבחינת פעילות נגיף הקורונה לפי אזורי WHO, דווח על ירידה בהשוואה ל-28 הימים הקודמים באזורים הבאים: African Region (-14%), South East Asia Region (-46%), Eastern Mediterranean Region (-19%), European Region (-18%), Americas Region (-76%). דווח על עלייה בהשוואה ל-28 הימים שקדמו להם ב Western Pacific Region (+14%)

ברמה הגלובלית, ווריאנט הווריאנט האומיקרון הינו הדומיננטי ביותר. בארה"ב, בשבועיים של ה-21/11 עד ה-04/12 תת-הווריאנט EG.5.1 היווה כ-47% מהמקרים, XBB.1.16 היווה כ-14% מהמקרים, XBB.2.3 כ-4% מהמקרים, XBB.1.9 היווה כ-9%, ו-XBB היווה כ-0.26% מהמקרים.² בשבועיים של ה-26/11 עד ה-09/12 הווריאנט JN.1 היווה 21.4% מהמקרים.³ באירופה, בשבועיים של ה-21/11 עד ה-04/12 תת-הווריאנט EG.5.1 היווה בין 29% ל-46% מהדגימות שרוצפו בארצות השונות*, XBB.1.16 היווה בין 2% ל-26%, XBB.1.5 בין 3% ל-9%, XBB.1.9 בין 3% ל-14%, ו-XBB.2.3 היווה בין 1% ל-18% מהדגימות שרוצפו בארצות השונות*.²

*מדינות אירופאיות שדיווחו ריצופים גנומיים של SARS-CoV-2 לשבועיים של ה-21/11 עד ה-04/12: אוסטרליה, בלגיה, דנמרק, צרפת, גרמניה, אירלנד, איטליה, הולנד, פולין, סלובניה, ספרד, שוודיה, שווייץ ואנגליה.

מקורות מידע:

1. <https://www.who.int/publications/m/item/weekly-epidemiological-update-on-covid-19---24-november-2023>
2. <https://ourworldindata.org/grapher/covid-variants-bar>
3. <https://covid.cdc.gov/covid-data-tracker/#variant-proportions>