



**משרד
הבריאות**
לחיים בריאים יותר



חטיבת טכנולוגיות רפואיות, מידע ומחקר
המרכז הלאומי לבקרת מחלות

דו"ח ניטור תחלואה מנגיפי נשימה

שבוע 3 המסתיים בתאריך 20/1/24



סיכום: במהלך שבוע 3 (שבוע חמישה-עשר של מלחמת "חרבות ברזל" במדינת ישראל), נמשכת העלייה בתחלואה נשימתית חריפה בישראל.

ניטור קליני:

מרפאות בקהילה: נמשכת העלייה בשיעורי הפניות למרפאות בשל תחלואה דמוית-שפעת, דלקת ריאות וזיהום בדרכי הנשימה העליונות. שיעור הפניות הגולמי למרפאות בשל תחלואה דמוית-שפעת נמצא מעל לסף האפידמי.

בתי חולים ("שירותי בריאות כללית"): בשל תקלה טכנית, הנתונים לשבוע 3 אינם זמינים

מעבדה:

רשת מרפאות זקיף:

מתוך 96 דגימות שנאספו בשבוע 3 נמצאו:
19 (19.8%) דגימות חיוביות לשפעת מסוג A,
20 דגימות (20.8%) חיוביות ל-RSV,
12 דגימות (12.5%) חיוביות ל-SARS-CoV-2.

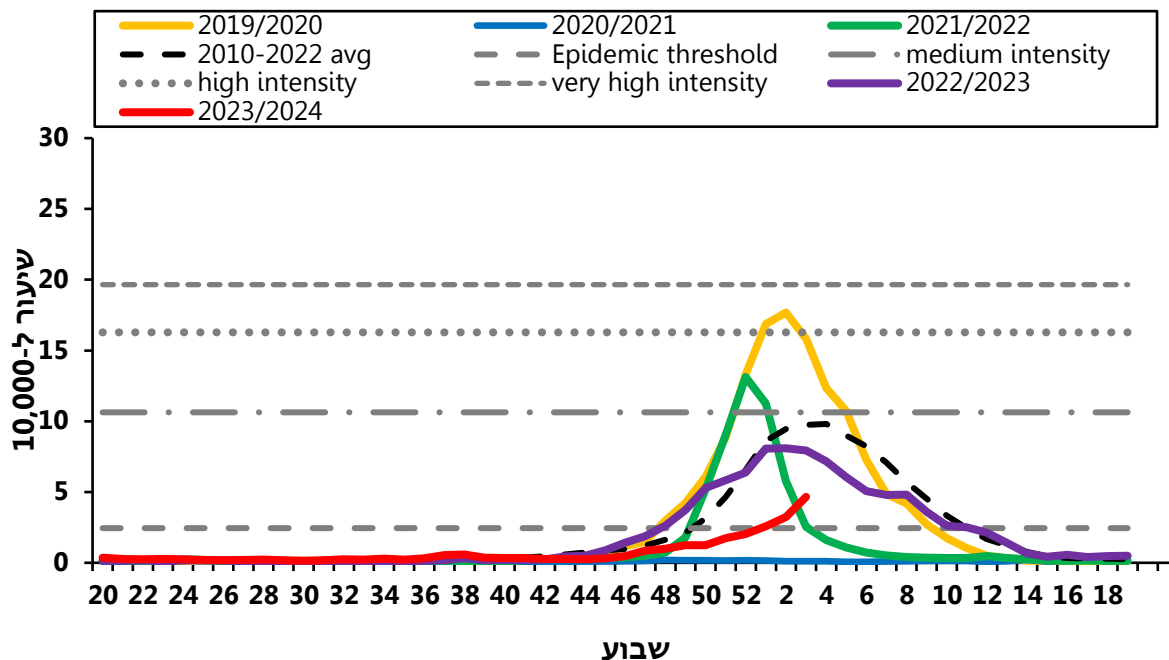
בתי חולים:

במהלך שבוע 3, דווחו בקרב מאושפזים:
206 מקרים חדשים חיוביים לשפעת מסוג A,
3 מקרים חדשים חיוביים לשפעת מסוג B,
367 מקרים חדשים חיוביים ל-RSV.

1. פניות למרפאות בקהילה בשל תחלואה דמוית-שפעת (ILI)

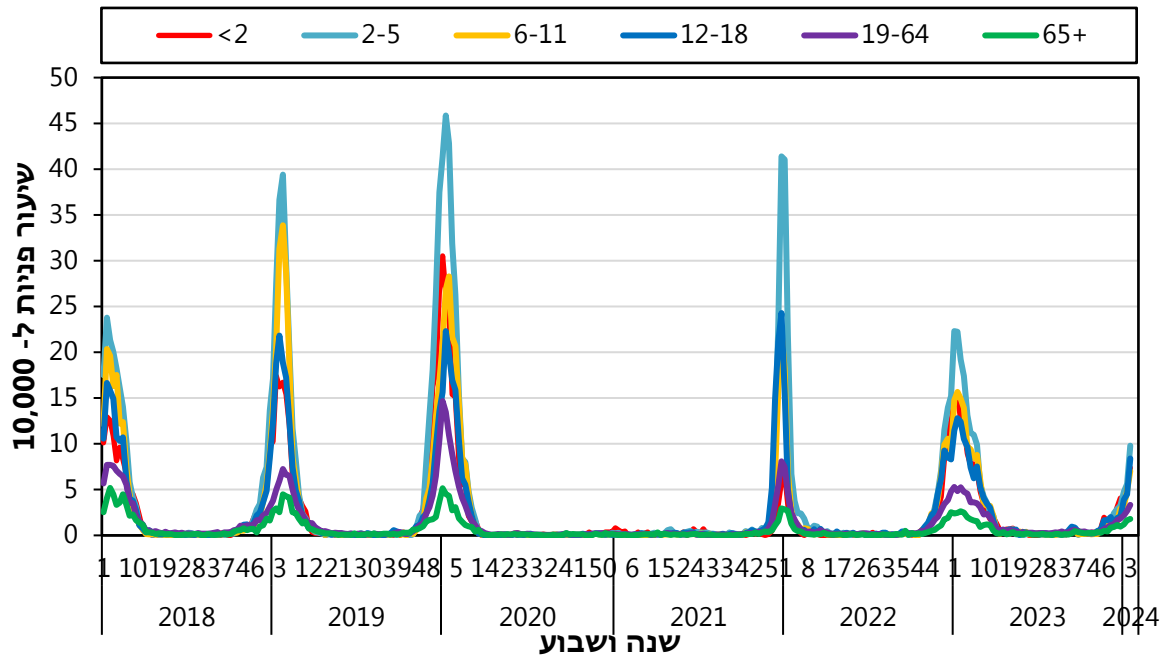
נמשכת עלייה בשיעור הפניות הגולמי למרפאות "מכבי שירותי בריאות" בשל תחלואה דמוית-שפעת (תרשים 1). העלייה מתבטאת בכל קבוצות הגיל (תרשים 2). שיעור הפניות הגולמי נמצא מעל לסף האפידמי (תרשים 1). מנתוני "שירותי בריאות כללית" עולה תמונה דומה.

תרשים 1: שיעור פניות בשבוע בשל תחלואה דמוית-שפעת, 2019-2024 בהשוואה לממוצע רב-שנתי





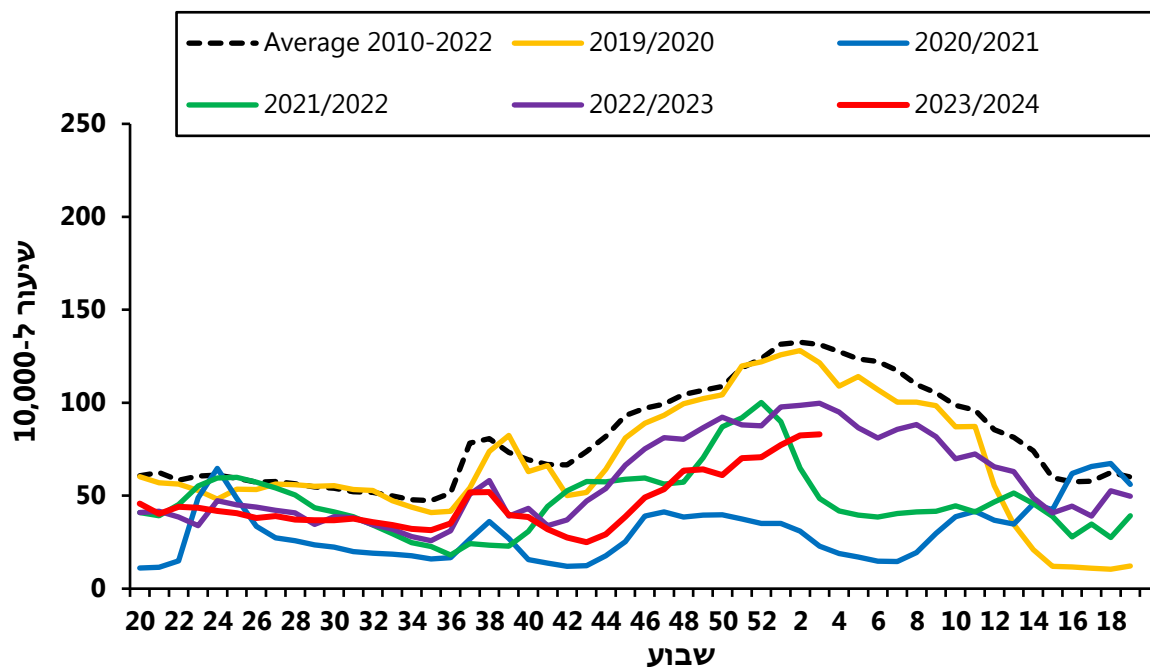
תרשים 2: שיעור פניות לפי גיל ושנה בשל תחלואה דמוית-שפעת, 2018-2024



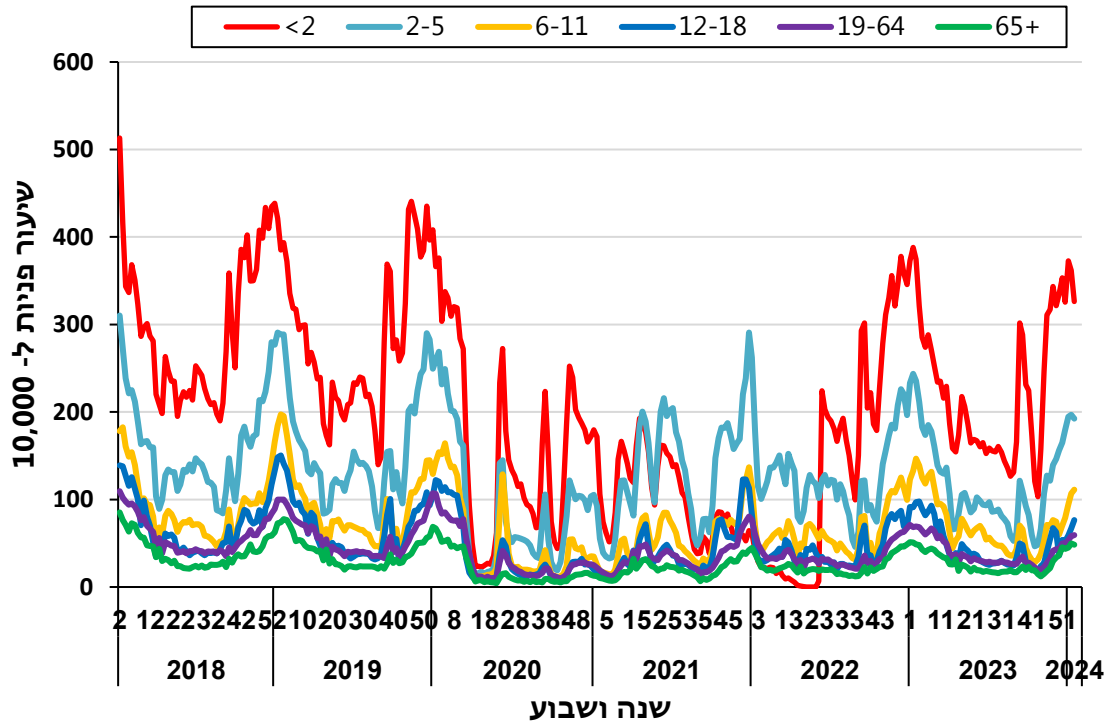
2. פניות למרפאות בקהילה בשל זיהומים בדרכי הנשימה העליונות (URI)

נמשכת העלייה המתונה בשיעור הפניות הגולמי למרפאות "מכבי שירותי בריאות" בשל זיהומים בדרכי הנשימה העליונות. העלייה נצפתה בקרב בני 6-18 שנים. בשאר קבוצות הגיל, לא נצפה שינוי משמעותי. שיעור הפניות הגולמי נמצא עדיין מתחת לממוצע הרב-שנתי (תרשימים 3+4). מנתוני "שירותי בריאות כללית" עולה תמונה מעט שונה: העלייה בשיעור הפניות למרפאות מתבטאת בכל קבוצות הגיל.

תרשים 3: שיעור פניות בשל זיהומים בדרכי הנשימה העליונות, 2019-2024 בהשוואה לממוצע הרב-שנתי



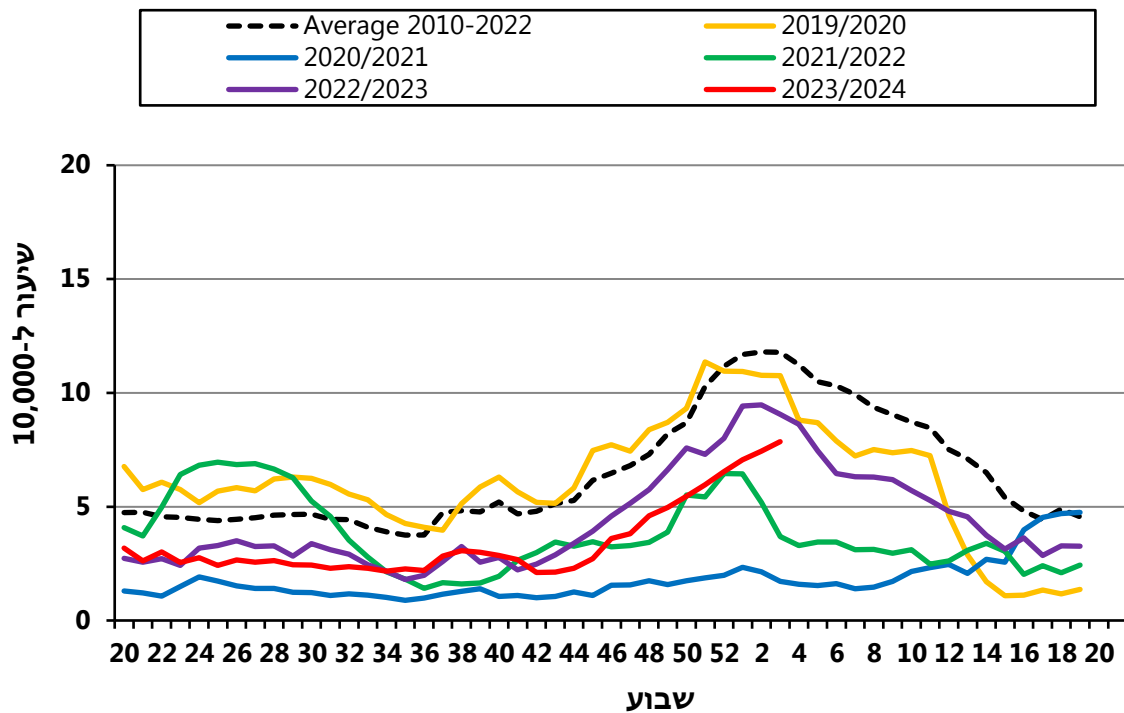
תרשים 4: שיעור פניות לפי גיל ושנה בשל זיהומים בדרכי הנשימה העליונות, 2018-2024



3. פנייה למרפאות בקהילה בשל תחלואה בדלקת ריאות

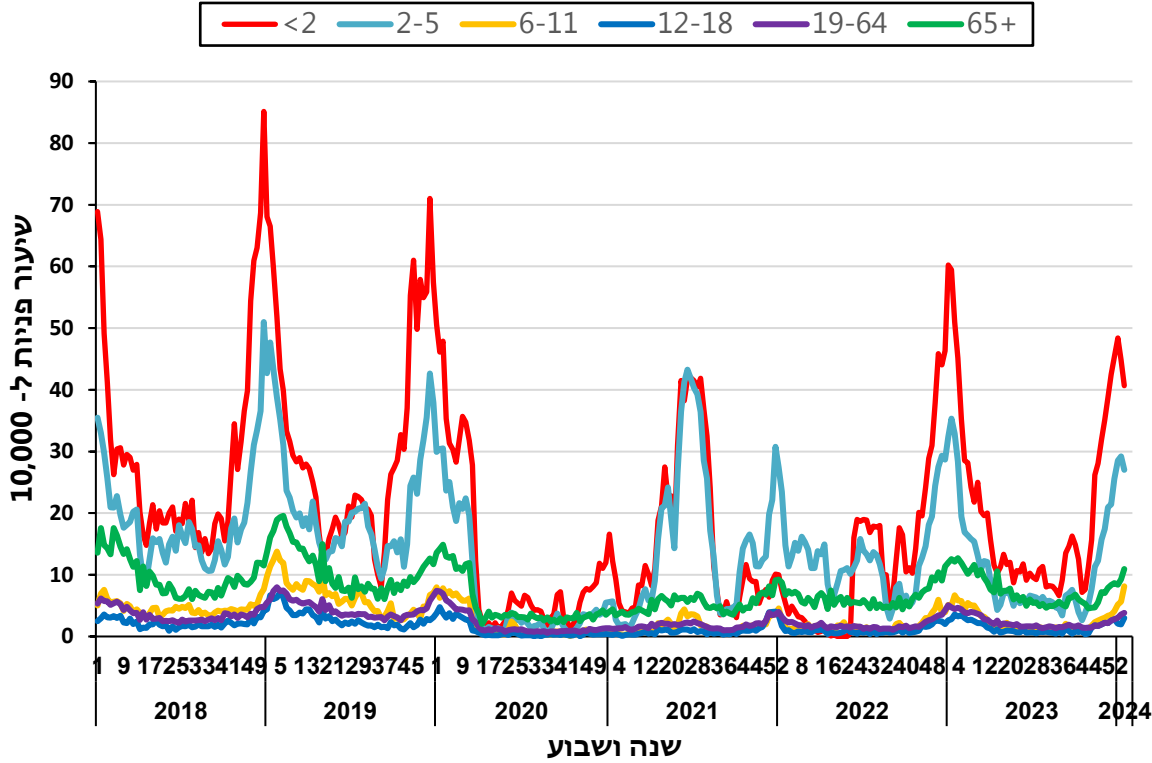
נמשכת העלייה בשיעור הפניות הגולמי למרפאות "מכבי שירותי בריאות" בשל דלקת ריאות (תרשים 5). העלייה מתבטאת בקרב כל קבוצות הגיל למעט ילדים עד גיל 5 שנים, עבורם נצפתה ירידה (תרשים 6). שיעור הפניות הגולמי נמצא עדיין מתחת לממוצע הרב-שנתי (תרשים 5). מנתוני "שירותי בריאות כללית" עולה תמונה דומה.

תרשים 5: שיעור פניות בשל דלקת ראות, שנים 2019-2024 בהשוואה לממוצע רב-שנתי





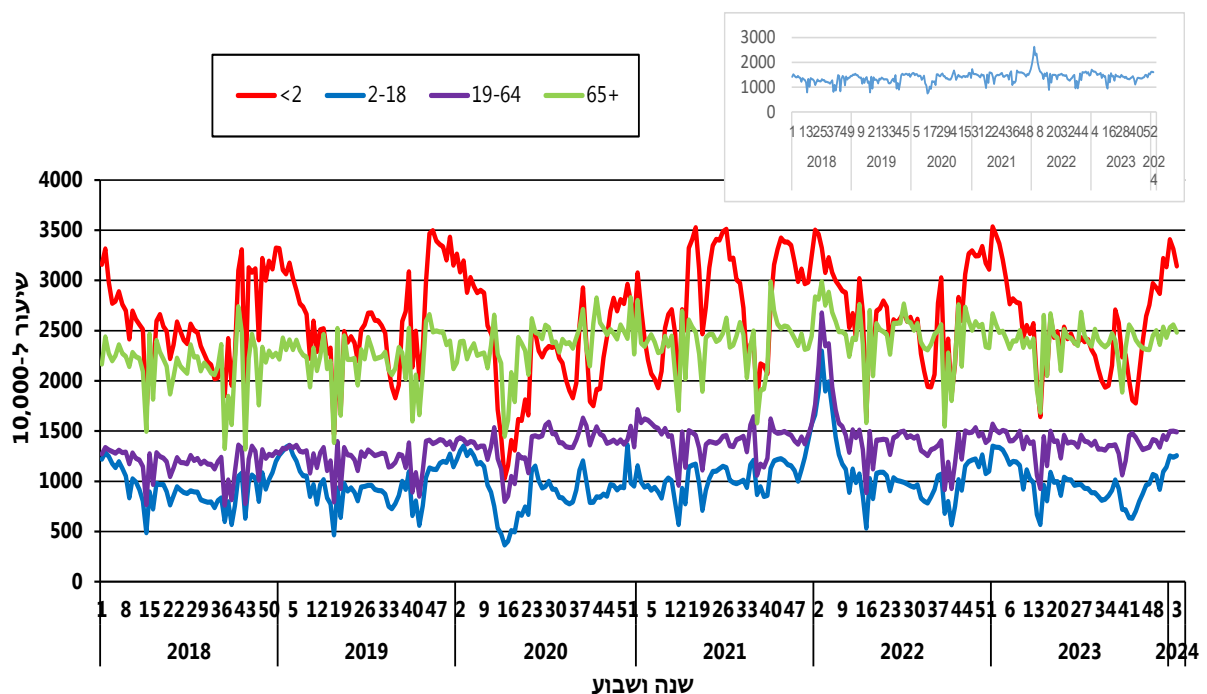
תרשים 6: שיעור פניות לפי גיל ושנה בשל דלקת ראות, שנים 2018-2024



4. פניות למרפאות בקהילה בשל כלל האבחנות, "מכבי שירותי בריאות"

בשבוע האחרון, נצפתה ירידה בשיעור הפניות מכלל הסיבות בקרב בני 0-2 שנים. בשאר קבוצות הגיל לא נצפו שינויים משמעותיים (תרשים 7).

תרשים 7: שיעור פניות למרפאות בקהילה בשל כלל האבחנות לפי גיל, שנים 2018-2024



* התרשים בחלון שבפינה הימנית העליונה מציג שיעור פניות גולמי למרפאות בשל כלל האבחנות, שנים 2018-2023.



5. ביקורים בחדרי מיון בבתי החולים של "שירותי בריאות כללית" בשל תחלואה

בדלקת ריאות (מבוסס על מחסן הנתונים של משרד הבריאות המנוהל באגף המידע)

בשל תקלה טכנית, לא נתקבלו נתונים עדכניים עבור שבוע 3 של 2024.



6. ביקורים בחדרי מיון בבתי החולים של "שירותי בריאות כללית" של תינוקות מתחת עד גיל שנתיים בשל ברונכיוליטיס (מבוסס על מחסן הנתונים של משרד הבריאות

המנוהל באגף המידע)

בשל תקלה טכנית, לא נתקבלו נתונים עדכניים עבור שבוע 3 של 2024.



7. מעבדה: רשת ניטור בקהילה: מרפאות זקיף

תוצאות בדיקות המעבדה המרכזית לנגיפים עבור שבוע 3 מסוכמות בטבלאות שלהלן:

טבלה 1. דגימות חיוביות לשפעת ול-RSV

נתונים מצטברים משבוע 40 (1/10/23-7/10/23)	שבוע 3 (14/1/24-20/1/24)	
710	96	מס' דגימות
55 (7.7%)	12 (12.5%)	מס' דגימות חיוביות ל-SARS-CoV-2
47 (6.6%)	19 (19.8%)	מס' דגימות חיוביות לשפעת
152 (21.4%)	20 (20.8%)	מס' דגימות חיוביות ל-RSV

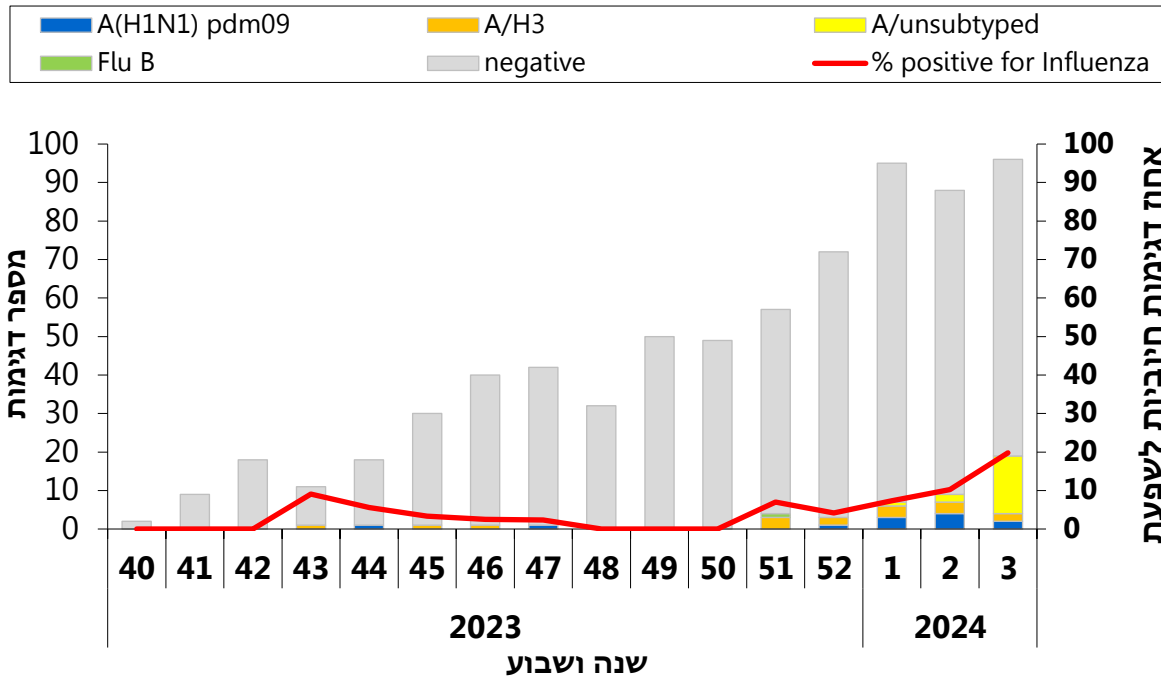
טבלה 2. מס' דגימות חיוביות לשפעת/RSV לפי סוג/תת סוג

נתונים מצטברים משבוע 40 (1/10/23-7/10/23)	שבוע 3 (14/1/24-20/1/24)	סוג/תת-סוג (נגיפי שפעת/RSV)
46 (97.9%)	19 (100%)	שפעת מסוג A
12 (26.1%)	2 (10.6%)	A/(H1N1)pdm 09 -
18 (39.1%)	15 (78.9%)	*A/untyped -
16 (34.8%)	2 (10.5%)	A/H3 -
1 (2.1%)	0	שפעת מסוג B
13 (8.5%)	10 (50%)	RSV untyped
62 (40.9%)	5 (25%)	RSV A -
77 (50.6%)	5 (25%)	RSV B -

*דגימות שנמצאו חיוביות לשפעת מסוג A, אך לא ניתן לסווג לתת סוג.



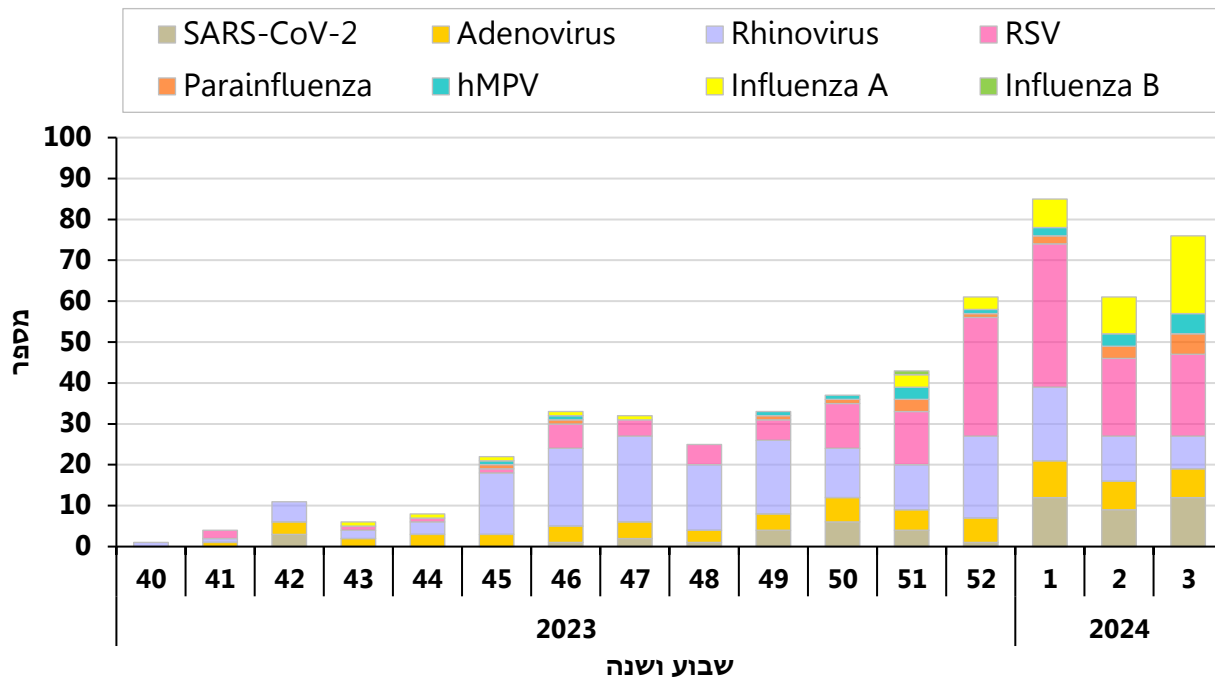
תרשים 8: בדיקות חיוביות לשפעת מכלל הדגימות שנאספו ע"י רשת הניטור בקהילה, 2023/2024





תרשים 9: בדיקות חיוביות לנגיפי נשימה מכלל הדגימות שנאספו ע"י רשת הניטור בקהילה, 2023/2024

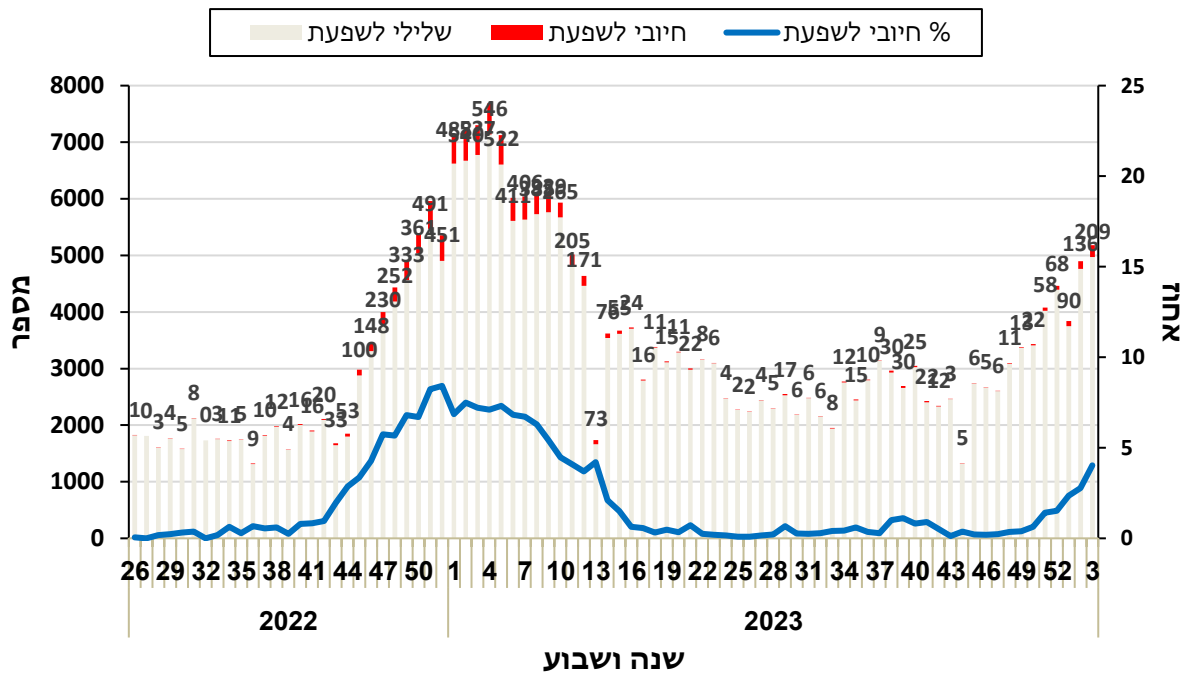
*המספרים עשויים להתעדכן רטרוספקטיבית.



8. מעבדה: דגימות לשפעת שנבדקו בבתי החולים בישראל

תרשים 10 מציג את תוצאות הדגימות לנגיף השפעת בחולים המאושפזים בבתי החולים הכלליים בישראל (במהלך שבוע 3 – לא התקבלו נתונים מ-2 בתי חולים).
 במהלך שבוע 3, דווח על 209 מקרים חדשים חיוביים לנגיף השפעת בקרב מאושפזים: 206 מקרים חיוביים לשפעת מסוג A ו-3 מקרים חיוביים לשפעת מסוג B (תרשים 10).

תרשים 10: מקרים חיוביים לנגיף שפעת במאושפזים



*המספרים עשויים להתעדכן רטרוספקטיבית.



טבלה 3. מס' דגימות חיוביות לשפעת לפי תת סוג בקרב מאושפזים במרכז רפואי שיבא ומרכז רפואי הדסה

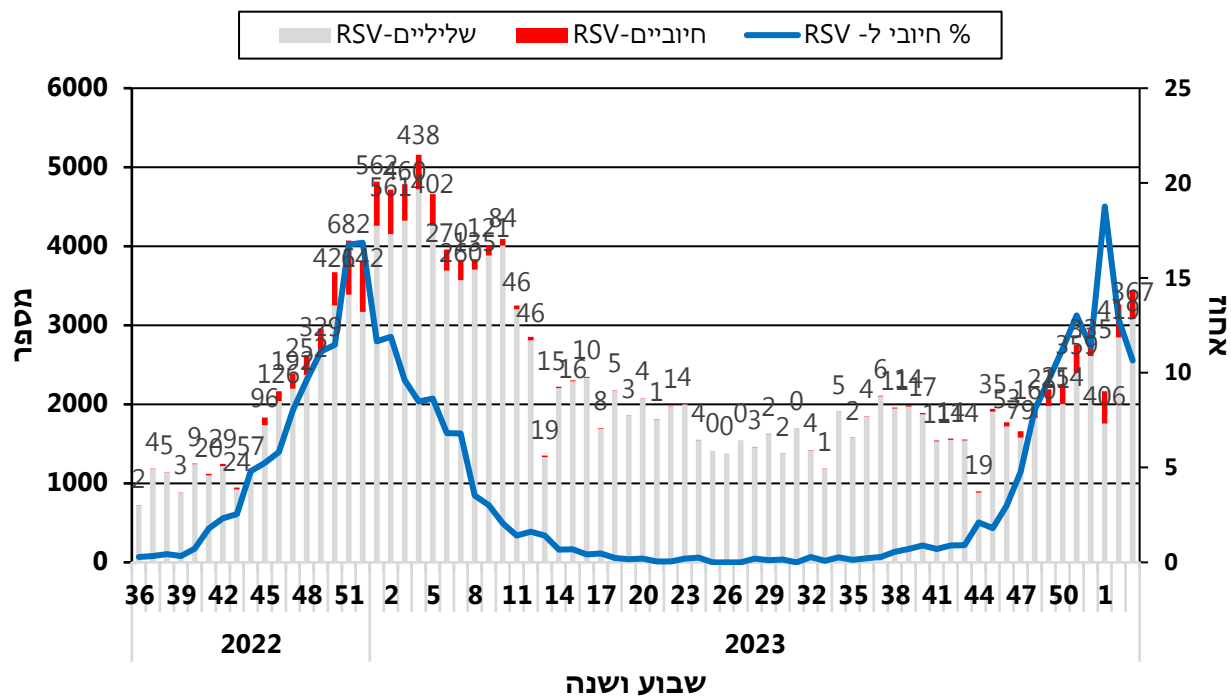
נתונים מצטברים משבוע 40 (1/10/23-7/10/23)	שבוע 2 (7/1/24-13/1/24)	סוג/תת-סוג (נגיפי שפעת)
81	30	שפעת מסוג A
18 (22.2%)	11 (36.7%)	A/(H1N1)pdm 09 –
63 (77.8%)	19 (63.3%)	A/H3 –
0	0	שפעת מסוג B

9. מעבדה: דגימות ל-RSV שנבדקו בבתי החולים בישראל

(במהלך שבוע 3 – לא התקבלו נתונים מ-2 בתי חולים)

במהלך שבוע 3, דווח על 367 מקרים חדשים חיוביים ל-RSV בקרב מאושפזים בבתי החולים הכלליים בישראל (תרשים 11).

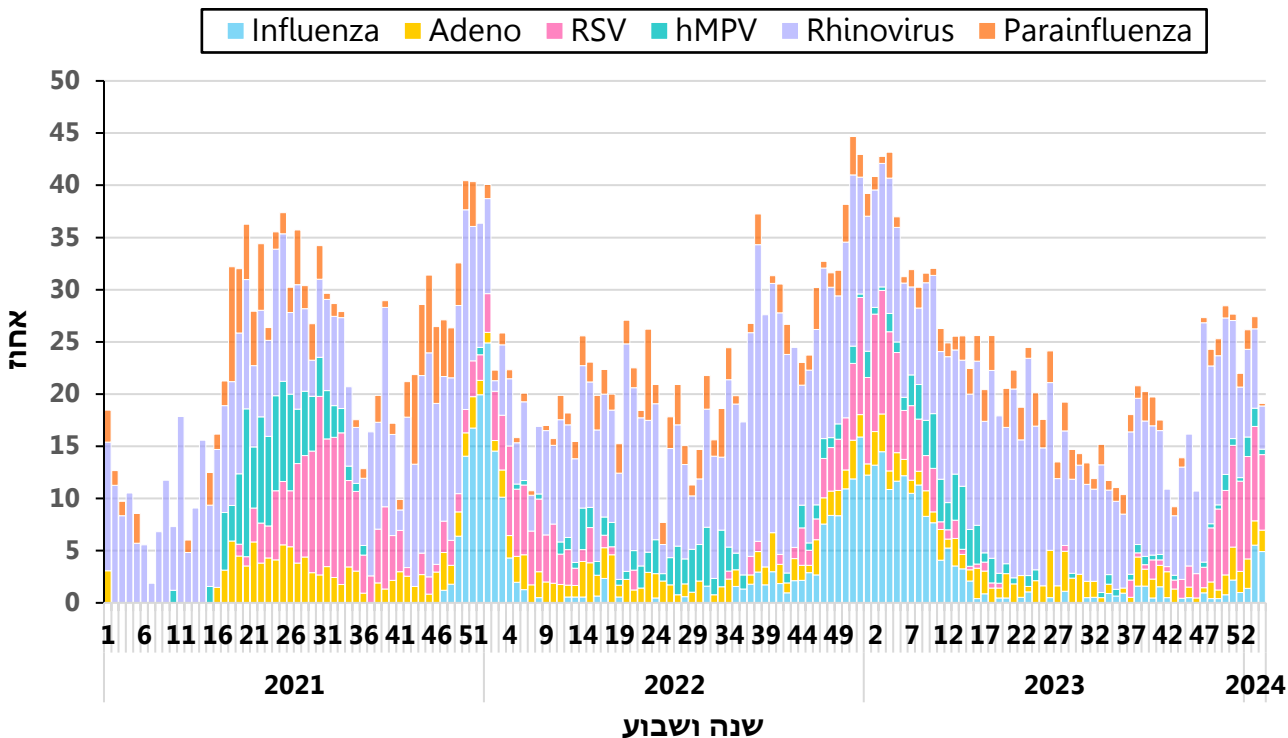
תרשים 11: מקרים חיוביים לנגיף RSV במאושפזים



10. נתונים מדגימות מאושפזים שנבדקו לנגיפי נשימה במעבדה המרכזית לנגיפים במרכז הרפואי שיבא, תל השומר

תרשים 12 מציג את אחוז הדגימות החיוביות לנגיפי דרכי הנשימה ממאושפזים שנבדקו במעבדה המרכזית לנגיפים, במרכז רפואי שיבא.

תרשים 12: אחוז הבדיקות החיוביות לנגיפי דרכי הנשימה ממאושפזים שאובחנו במעבדה המרכזית לנגיפים, במרכז רפואי שיבא, תל השומר, 2021-2024

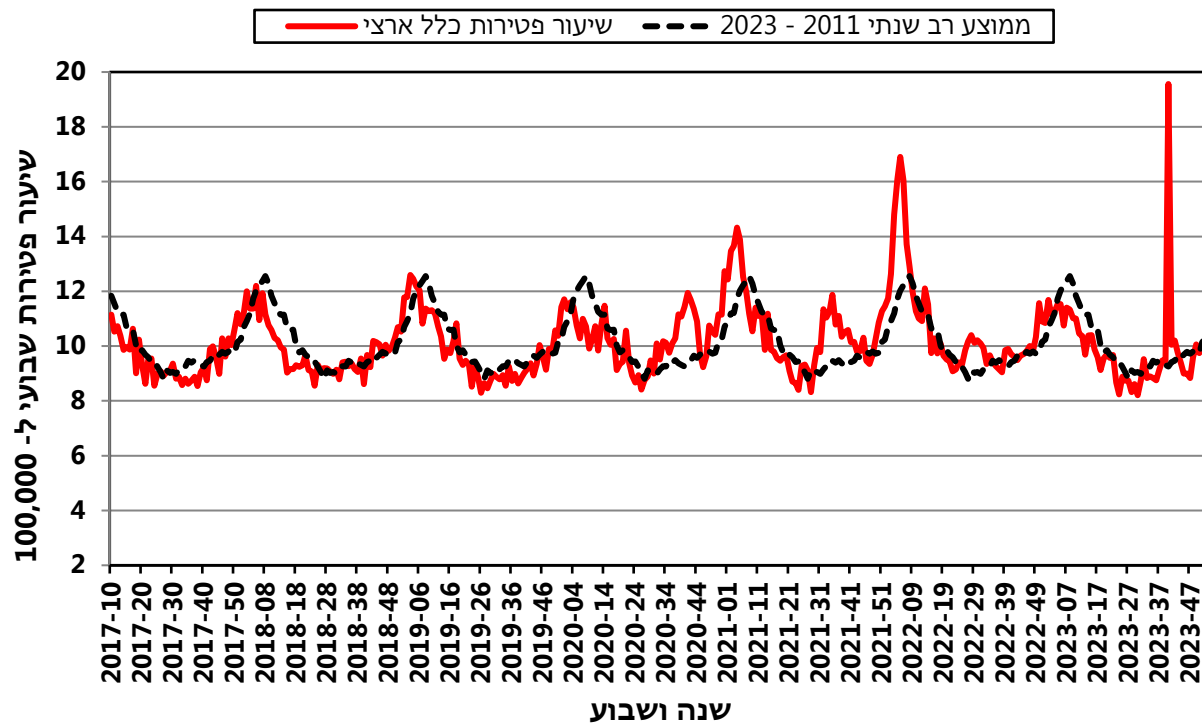


11. מצב התמותה בישראל

11.1 תמותה מכלל הסיבות (הנתונים מעודכנים לשבוע 50 המסתיים ב-16/12/2023)

נכון לשבוע 50 שהסתיים ב-16/12/2023, שיעור הפטירות מכלל הסיבות דומה למוצע הרב-שנתי.

תרשים 13: שיעור פטירות כלל ארצי, 2017-2024 בהשוואה למוצע רב שנתי

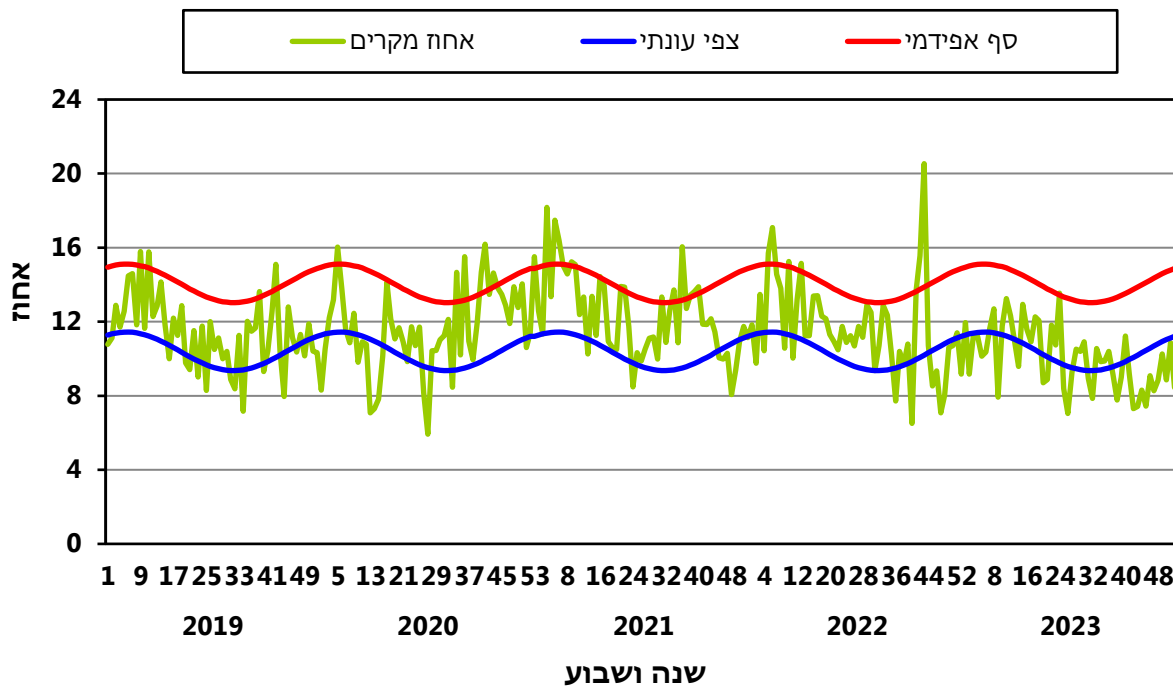


11.2 תמותה כתוצאה מדלקת ריאות (הנתונים מעודכנים לשבוע 52 המסתיים ב-

30/12/23)

נכון לשבוע 52, אחוז התמותה מדלקת ריאות מצוי מתחת לצפי העונתי (תרשים 14).

תרשים 14: אחוז מקרי מוות מדלקת ראות מכלל מקרי המוות, 2019-2023, בהשוואה לצפי עונתי רב-שנתי.





12. התחסנות נגד שפעת

נכון לתאריך ה-21 בינואר 2024, התחסנו בקופות החולים 1,408,856 מבוטחים (14.8%) כנגד השפעת העונתית.

טבלה 4. אחוזי ההתחסנות בקרב חברי קופות החולים לפי קבוצות גיל

קבוצת גיל	אחוז (%) התחסנות בעונת 2023/2024 (נכון ל- 21/1/2024)	אחוז (%) ההתחסנות בעונת 2022/2023 (נכון לתקופה המקבילה)
כלל המבוטחים	14.8	17.6
65 שנים ומעלה	50.9	58.0
6-59 חודשים	8.9	11.0
5-12 שנים	13.1	16.3



13. תמונת מצב בעולם - שפעת

WHO: על פי הדו"ח האחרון מה- 8/1/2024 (עם נתונים נכונים ל-24/12/23), נמשכת העלייה בפעילות השפעת ברמה הגלובלית. העלייה בפעילות השפעת ניכרת באירופה, מרכז אסיה, וצפון אמריקה. מדינות רבות בחצי הכדור הדרומי מדווחות על פעילות שפעת נמוכה ¹.

דיווחים מארצות חצי הכדור הצפוני:

CDC-USA: נכון לשבוע 2 שהסתיים בתאריך 13/1/24, דווח על פעילות שפעת גבוהה ובינונית ברב מדינות ארה"ב. נגיפי השפעת העיקריים שזוהו בשבוע זה הם מסוג A(H1N1)pdm09 ².

Flu News Europe: נכון לשבוע 2 (שהסתיים ב-14/1/24) נמשכת העלייה בפעילות שפעת ב-24 מדינות באירופה. שיעורי התחלואה במדינות אלו מצויים מעל לרמת הבסיס. במקביל, נמשכת הירידה בפעילות ה-RSV ושל COVID-19 ³. נגיפי השפעת העיקריים שזוהו בשבוע זה הם מסוג A(H1N1)pdm09 ³.

מקורות מידע (שפעת):

1. Influenza update N⁰ 462 <https://www.who.int/teams/global-influenza-programme/surveillance-and-monitoring/influenza-updates/current-influenza-update>
2. Weekly U.S. Influenza Surveillance Report. <https://www.cdc.gov/flu/weekly/index.htm>
3. <https://erviss.org>

14. תמונת המצב בעולם – COVID-19

ב-28 הימים שבין התאריכים 11/12/2023-07/01/2024 דווחו על יותר מ-1.1 מיליון מקרים חדשים של COVID-19 בכל העולם, המהווים עלייה של 4% ביחס ל-28 הימים הקודמים. מספר הנפטרים המדווח מ-COVID-19 ירד ב-26% בהשוואה ל-28 הימים הקודמים.¹

מבחינת פעילות נגיף הקורונה לפי אזורי WHO, דווח על ירידה בהשוואה ל-28 הימים הקודמים באזורים הבאים: Eastern Mediterranean Region (-13%), Americas Region (-18%), Region (-13%), ו-African Region (-63%). דווח על עלייה בהשוואה ל-28 הימים שקדמו להם באזורים: South East Asia Region (+379%), Western Pacific Region (+77%).¹

ברמה הגלובלית, ווריאנט האומיקרון הינו הדומיננטי ביותר. בארה"ב, בשבועיים של ה-05/12 עד ה-18/12 תת-הווריאנט EG.5.1 היווה כ-51% מהמקרים, XBB.1.16 היווה כ-11% מהמקרים, XBB.2.3 כ-4% מהמקרים, XBB.1.9 היווה כ-7%, ו-XBB היווה 0% מהמקרים.¹ בשבועיים של ה-07/01/2024 עד ה-20/01/2024 הווריאנט JN.1 היווה 85.7% מהמקרים.² באירופה, בשבועיים של ה-05/12 עד ה-18/12 תת-הווריאנט EG.5.1 היווה בין 14% ל-51% מהדגימות שרוצפו בארצות השונות*, XBB.1.16 היווה בין 0.82% ל-16%, XBB.1.5 בין 0.82% ל-6.3%, XBB.1.9 בין 1.64% ל-15%, ו-XBB.2.3 היווה בין 1.12% ל-12% מהדגימות שרוצפו בארצות השונות*.³

*מדינות אירופאיות שדיווחו ריצופים גנומיים של SARS-CoV-2 לשבועיים של ה-05/12 עד ה-18/12: אוסטריה, בלגיה, דנמרק, צרפת, גרמניה, אירלנד, איטליה, הולנד, פולין, ספרד, שוודיה, שווייץ ואנגליה.

מקורות מידע:

- <https://www.who.int/publications/m/item/weekly-epidemiological-update-on-covid-19---19-january-2024>
- <https://ourworldindata.org/grapher/covid-variants-bar>
- <https://covid.cdc.gov/covid-data-tracker/#variant-proportions>