



**משרד  
הבריאות**  
לחיים בריאים יותר



חטיבת טכנולוגיות רפואיות, מידע ומחקר  
**המרכז הלאומי לבקרת מחלות**

**דו"ח ניטור תחלואה מנגיפי נשימה**

---

שבוע 52 המסתיים בתאריך 30/12/23



**סיכום:** במהלך שבוע 52 (שבוע שניים-עשר של מלחמת "חרבות ברזל" במדינת ישראל), נמשכה העלייה בתחלואה נשימתית חריפה בישראל.

### ניטור קליני:

**מרפאות בקהילה:** נמשכה העלייה בשיעורי הפניות למרפאות בשל תחלואה דמוית-שפעת, ודלקת ריאות. שיעור הפניות בשל זיהום בדרכי הנשימה העליונות עלה בילדים.

**בתי חולים ("שירותי בריאות כללית"):** מגמת העלייה באחוז הביקורים בשל דלקת ראות במיון ילדים בבתי חולים של "שירותי בריאות כללית" המשיכה, אך באופן מתון יותר. במיון פנימי נצפתה ירידה קלה.

המשיכה גם העלייה באחוז הביקורים במיון ילדים בקרב תינוקות עד גיל שנתיים בשל ברונוכיוליטיס.

### מעבדה:

#### רשת מרפאות זקיף:

מתוך 75 דגימות שנאספו בשבוע 52 נמצאו:  
5 (6.7%) דגימות חיוביות לשפעת מסוג A,  
29 דגימות (38.7%) חיוביות ל-RSV,  
דגימה אחת (1.3%) חיובית ל-SARS-CoV-2.

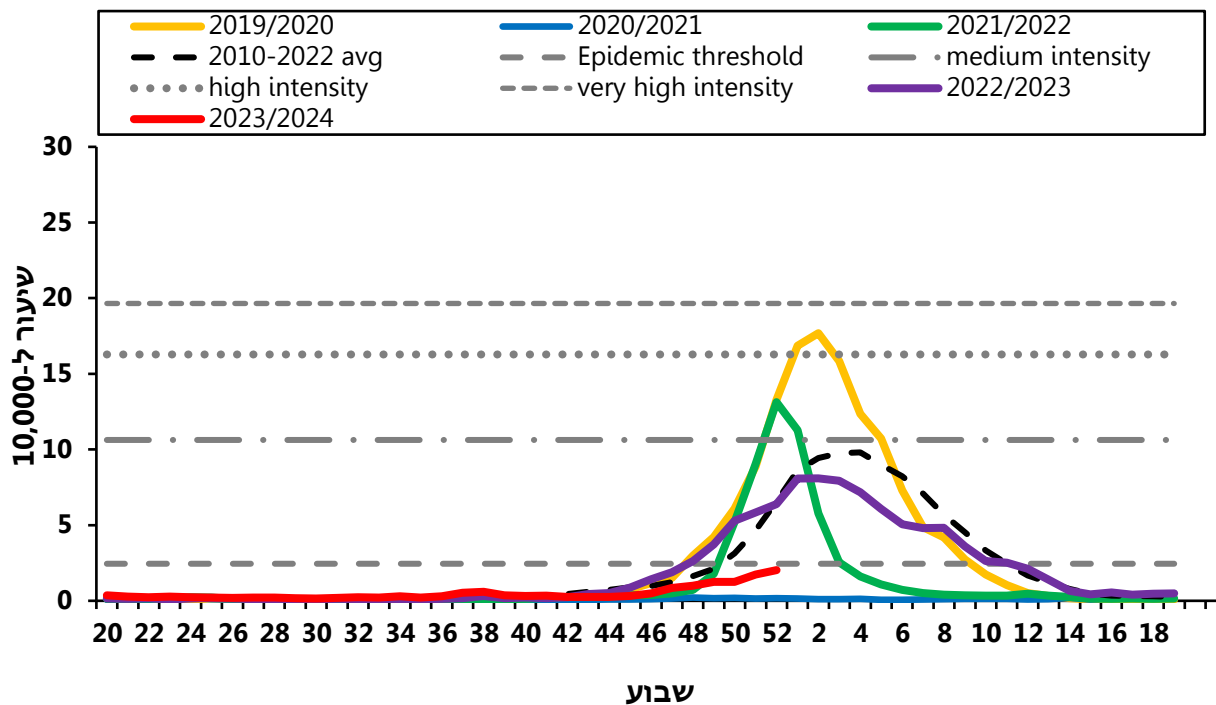
#### בתי חולים:

במהלך שבוע 52, דווחו:  
47 מקרים חדשים חיוביים לשפעת מסוג A בקרב מאושפזים,  
272 מקרים חדשים חיוביים ל-RSV לשבוע בקרב מאושפזים,  
125 מקרים חדשים חיוביים לנגיף הקורונה (SARS-CoV-2) בקרב מאושפזים.

## 1. פניות למרפאות בקהילה בשל תחלואה דמוית-שפעת (ILI)

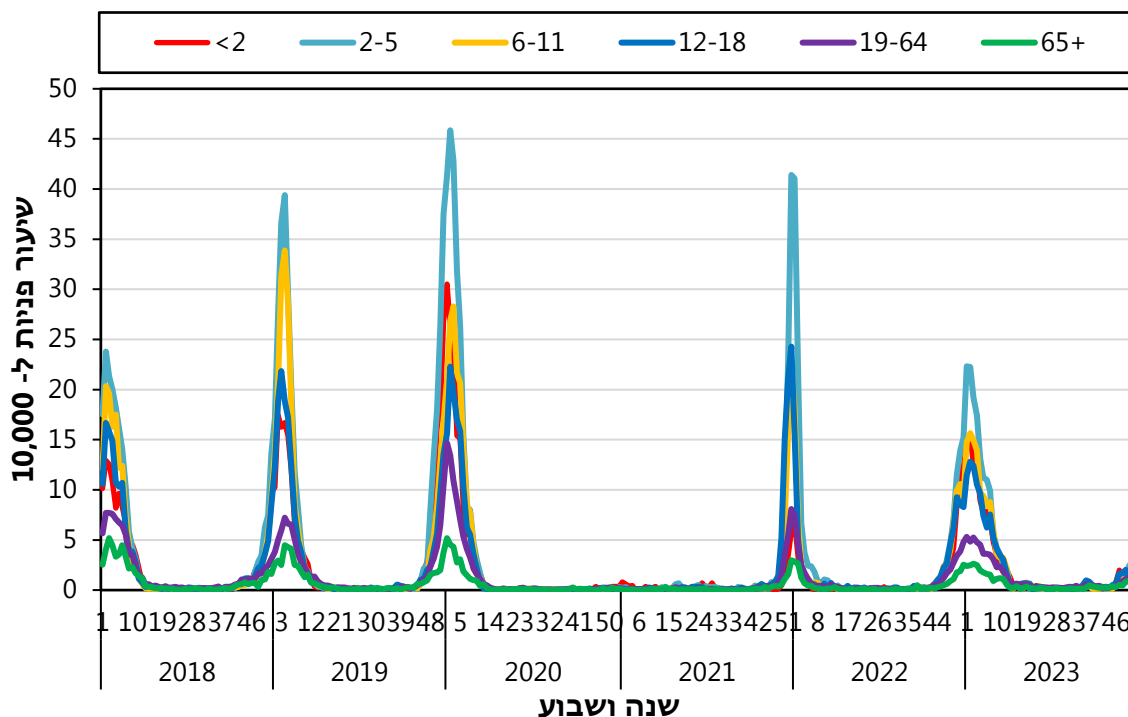
נמשכת עלייה בשיעור הפניות הגולמי למרפאות "מכבי שירותי בריאות" בשל תחלואה דמוית-שפעת. העלייה מתבטאת בכל קבוצות הגיל למעט בקרב קבוצת הגיל 65 שנים ומעלה- עבורם לא נצפה שינוי משמעותי. שיעור הפניות הגולמי דומה כעת לסף האפידמי אך לא חצה אותו עדיין (תרשימים 1+2). לא נתקבלו נתונים עדכניים מ"שירותי בריאות כללית".

### תרשים 1: שיעור פניות בשבוע בשל תחלואה דמוית-שפעת, 2019-2023 בהשוואה לממוצע רב-שנתי





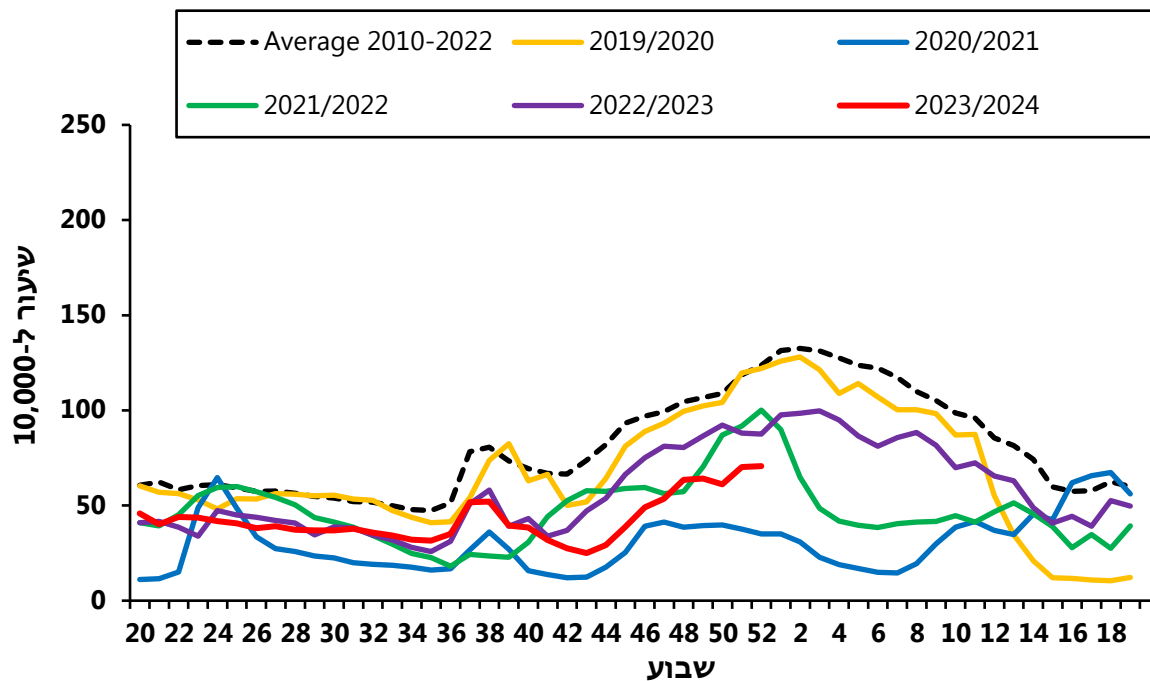
## תרשים 2: שיעור פניות לפי גיל ושנה בשל תחלואה דמוית-שפעת, 2018-2023



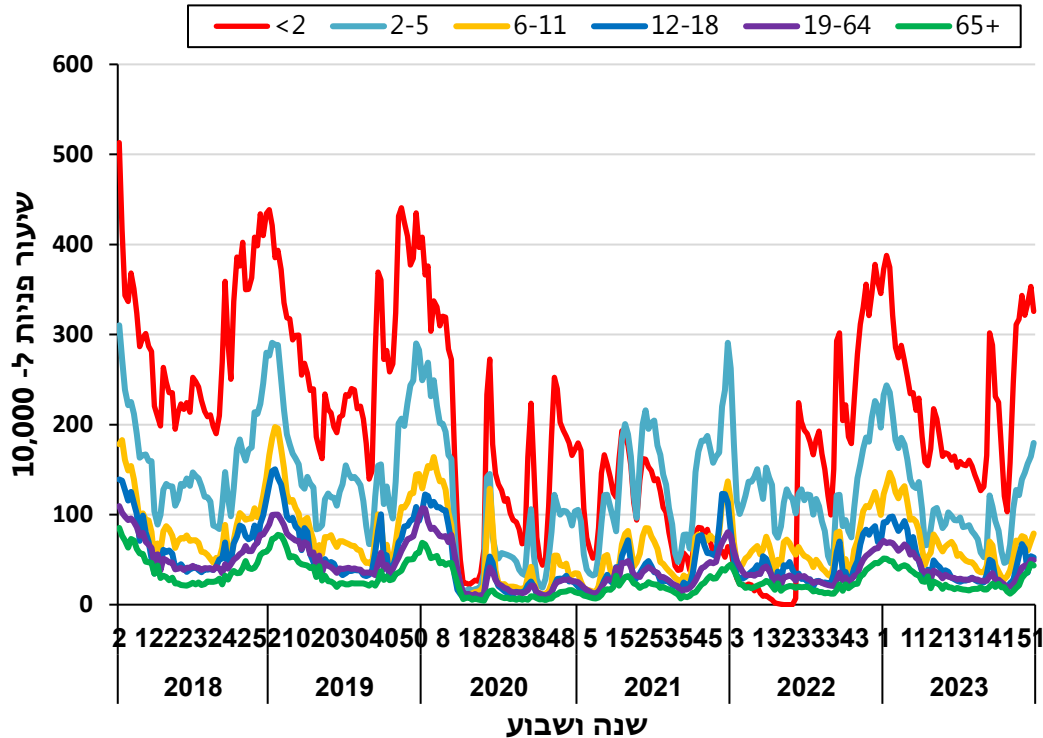
## 2. פניות למרפאות בקהילה בשל זיהומים בדרכי הנשימה העליונות (URI)

בשבוע האחרון, לא נצפה שינוי משמעותי בשיעור הפניות הגולמי למרפאות "מכבי שירותי בריאות" בשל זיהומים בדרכי הנשימה העליונות. במקביל, נמשכת העלייה בקרב ילדים ונוער בני 11-2 שנים. שיעור הפניות הגולמי נמצא עדיין מתחת לממוצע הרב-שנתי (תרשימים 3+4). לא נתקבלו נתונים עדכניים מ"שירותי בריאות כללית".

**תרשים 3: שיעור פניות בשל זיהומים בדרכי הנשימה העליונות, 2019-2023 בהשוואה לממוצע הרב-שנתי**



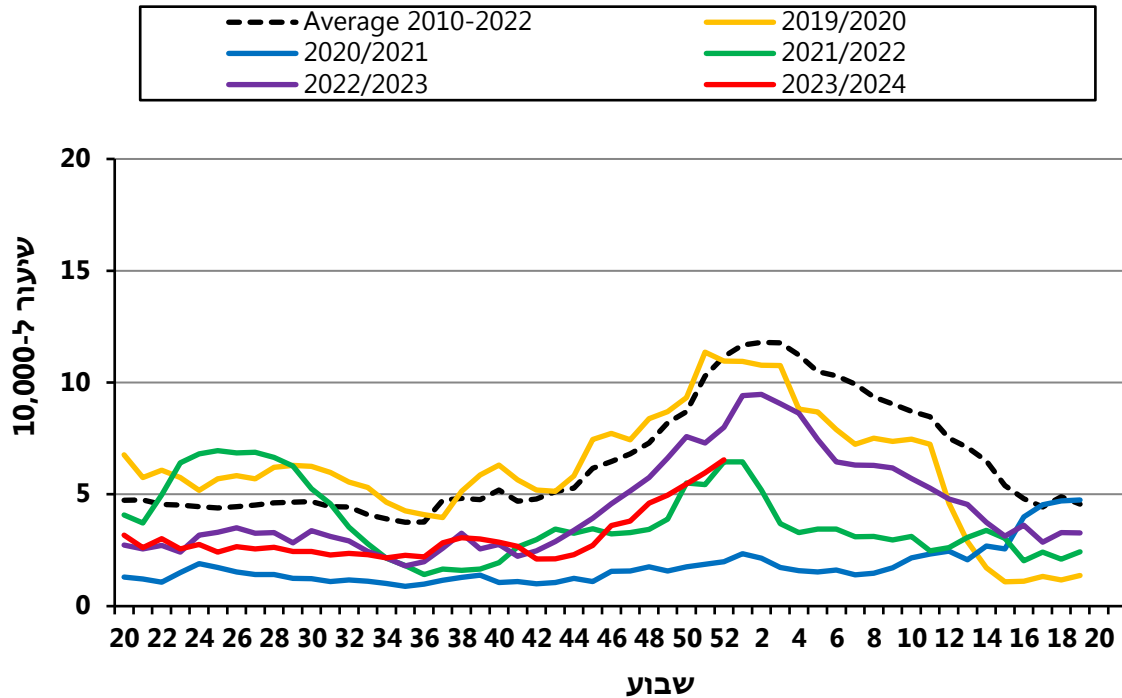
### תרשים 4: שיעור פניות לפי גיל ושנה בשל זיהומים בדרכי הנשימה העליונות, 2018-2023



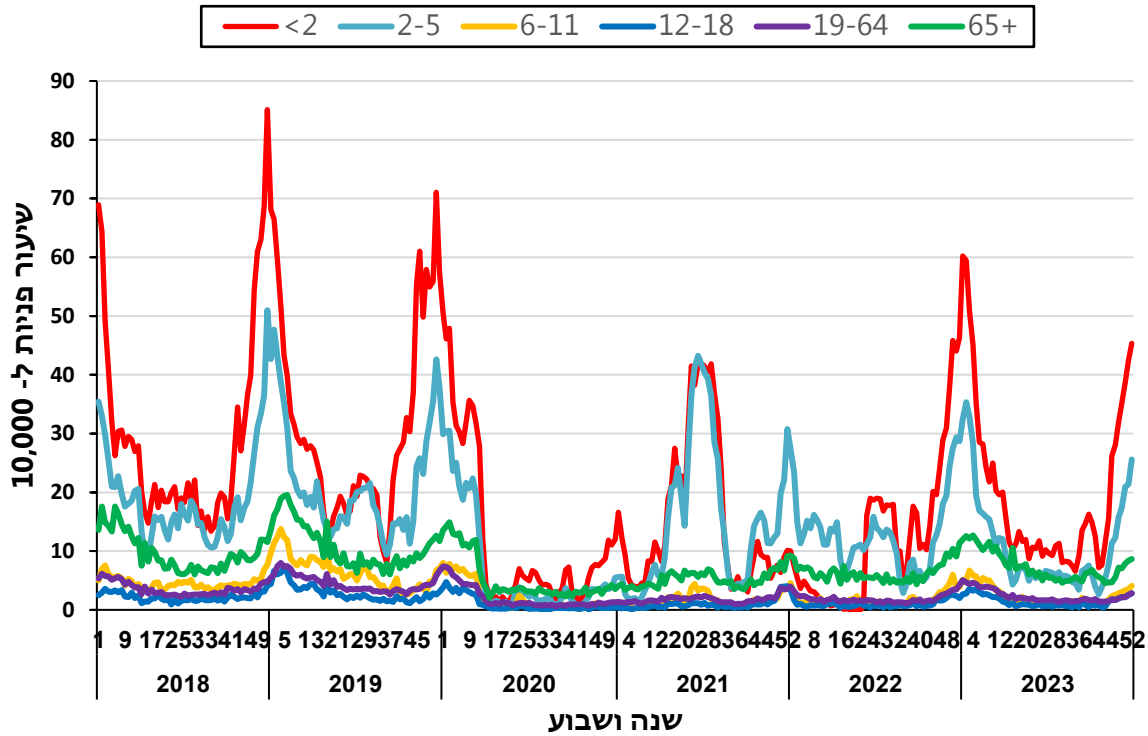
### 3. פנייה למרפאות בקהילה בשל תחלואה בדלקת ריאות

נמשכה העלייה בשיעור הפניות הגולמי למרפאות "מכבי שירותי בריאות" בשל דלקת ריאות. העלייה מתבטאת בעיקר בקבוצות הגיל הבאות: 0-2, 2-5, 6-11 שנים. שיעור הפניות הגולמי נמצא עדיין מתחת לממוצע הרב-שנתי (תרשימים 5+6). לא נתקבלו נתונים עדכניים מ"שירותי בריאות כללית".

### תרשים 5: שיעור פניות בשל דלקת ראות, שנים 2019-2023 בהשוואה לממוצע רב-שנתי



### תרשים 6: שיעור פניות לפי גיל ושנה בשל דלקת ראות, שנים 2018-2023

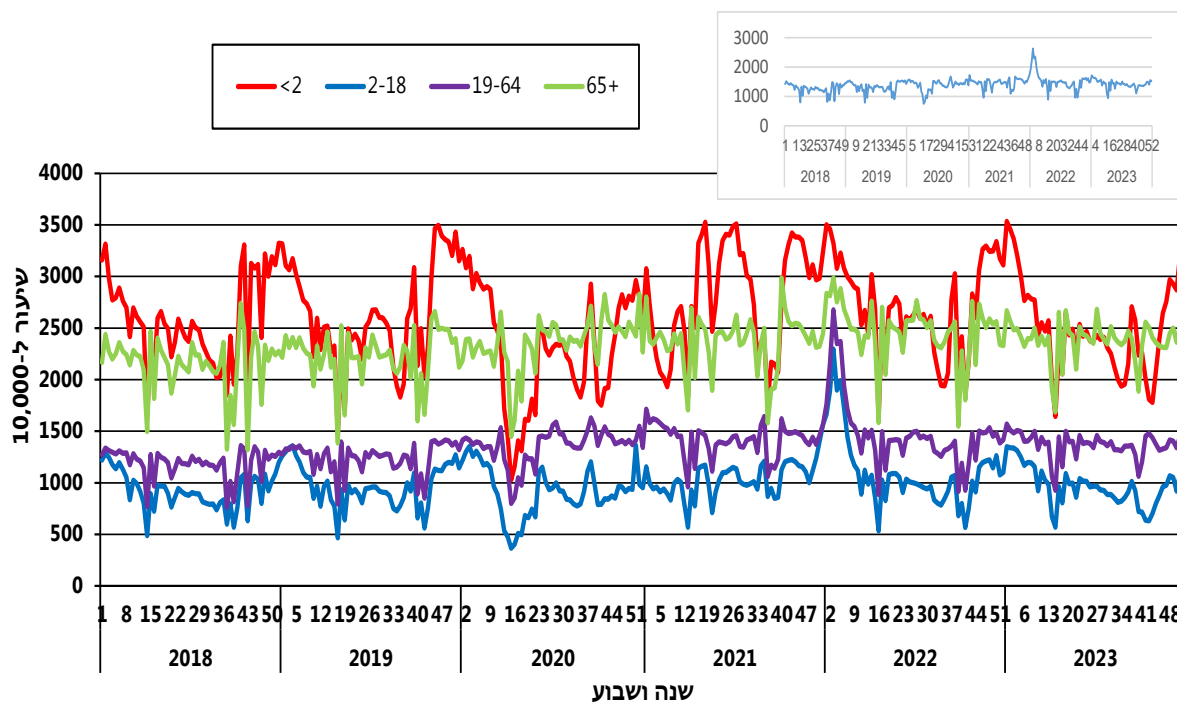




#### 4. פניות למרפאות בקהילה בשל כלל האבחנות, "מכבי שירותי בריאות"

בשבוע האחרון, לא נצפה שינוי משמעותי בשיעור הפניות מכלל הסיבות בקרב כל קבוצות הגיל (תרשים 7).

תרשים 7: שיעור פניות למרפאות בקהילה בשל כלל האבחנות לפי גיל, שנים 2018-2023



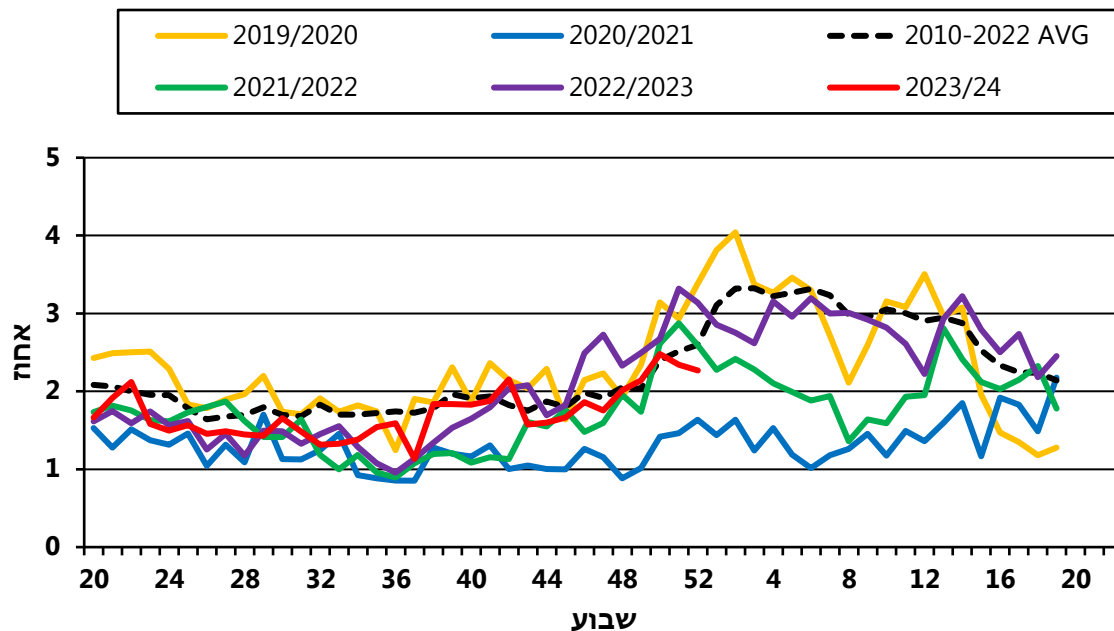
\* התרשים בחלון שבפינה הימנית העליונה מציג שיעור פניות גולמי למרפאות בשל כלל האבחנות, שנים 2018-2023.

## 5. ביקורים בחדרי מיון בבתי החולים של "שירותי בריאות כללית" בשל תחלואה

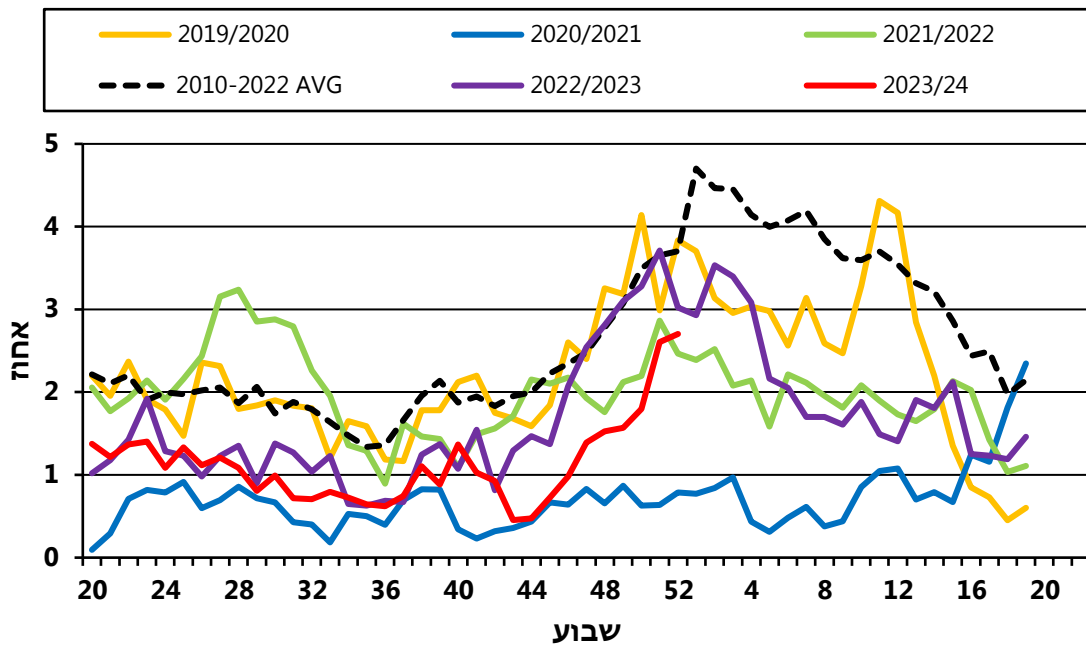
**בדלקת ריאות** (מבוסס על מחסן הנתונים של משרד הבריאות המנוהל באגף המידע)

בשבוע 52, התמתנה מגמת העלייה באחוז הביקורים במיון ילדים בשל דלקת ריאות. במיון פנימי נצפתה ירידה קלה באחוז הביקורים. אחוז הביקורים למיון ילדים ופנימי נמצא מתחת לממוצע הרב-שנתי (תרשימים 8-9).

**תרשים 8: אחוז הביקורים בשבוע במיון פנימי בשל דלקת ראות, בתי חולים כללית, בשנים 2019-2023 בהשוואה לממוצע הרב-שנתי.**



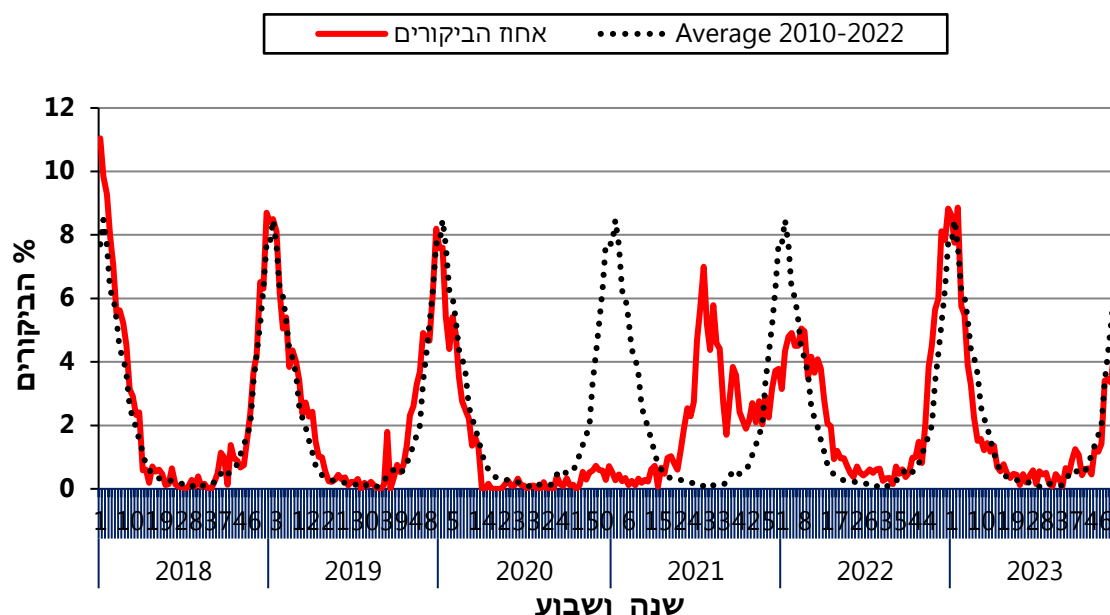
**תרשים 9: אחוז הביקורים בשבוע במיון ילדים בשל דלקת ראות, בתי חולים כללית, בשנים 2019-2023 בהשוואה לממוצע הרב-שנתי.**



## 6. ביקורים בחדרי מיון בבתי החולים של "שירותי בריאות כללית" של תינוקות מתחת עד גיל שנתיים בשל ברונכיוליטיס (מבוסס על מחסן הנתונים של משרד הבריאות המנוהל באגף המידע)

נמשכת העלייה באחוז הביקורים של בני 0-2 שנים במיון ילדים בשל ברונכיוליטיס. אחוז הביקורים דומה לממוצע הרב-שנתי (תרשים 10).

**תרשים 10: אחוז הביקורים של תינוקות בני 0-2 שנים במיון ילדים בשל ברונכיוליטיס, בתי חולים כללית, בשנים 2018-2023 בהשוואה לממוצע הרב שנתי**





## 7. מעבדה: רשת ניטור בקהילה: מרפאות זקיף

תוצאות בדיקות המעבדה המרכזית לנגיפים עבור שבוע 50 מסוכמות בטבלאות שלהלן:

### טבלה 1. דגימות חיוביות לשפעת ול-RSV

נתונים מצטברים משבוע 40 (1/10/23-7/10/23)	שבוע 52 (24/12/23-30/12/23)	
436	75	מס' דגימות
22 (5.0%)	1 (1.3%)	מס' דגימות חיוביות ל-SARS-CoV-2
14 (3.2%)	5 (6.6%)	מס' דגימות חיוביות לשפעת
80 (18.3%)	29 (38.6%)	מס' דגימות חיוביות ל-RSV

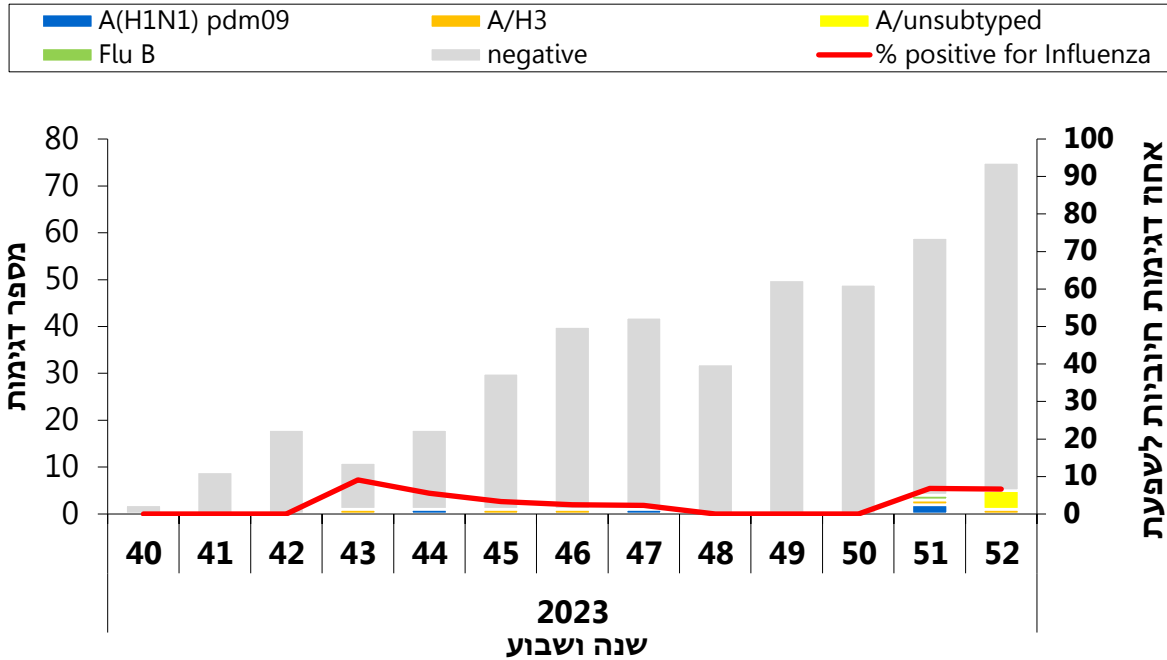
### טבלה 2. מס' דגימות חיוביות לשפעת/RSV לפי סוג/תת סוג

נתונים מצטברים משבוע 40 (1/10/23-7/10/23)	שבוע 52 (24/12/23-30/12/23)	סוג/תת-סוג (נגיפי שפעת/RSV)
13 (92.8%)	5 (100%)	שפעת מסוג A
4 (30.8%)	0	A (H1N1)pdm 09 -
4 (30.8%)	4 (80%)	*A/untyped -
5 (38.4%)	1 (20%)	A/H3 -
1 (7.2%)	0	שפעת מסוג B
28 (35%)	24 (82.7%)	RSV untyped
27 (33.7%)	3 (10.4%)	RSV A -
25 (31.3%)	2 (6.9%)	RSV B -

\*דגימות שנמצאו חיוביות לשפעת מסוג A, אך לא ניתן לסווג לתת סוג.



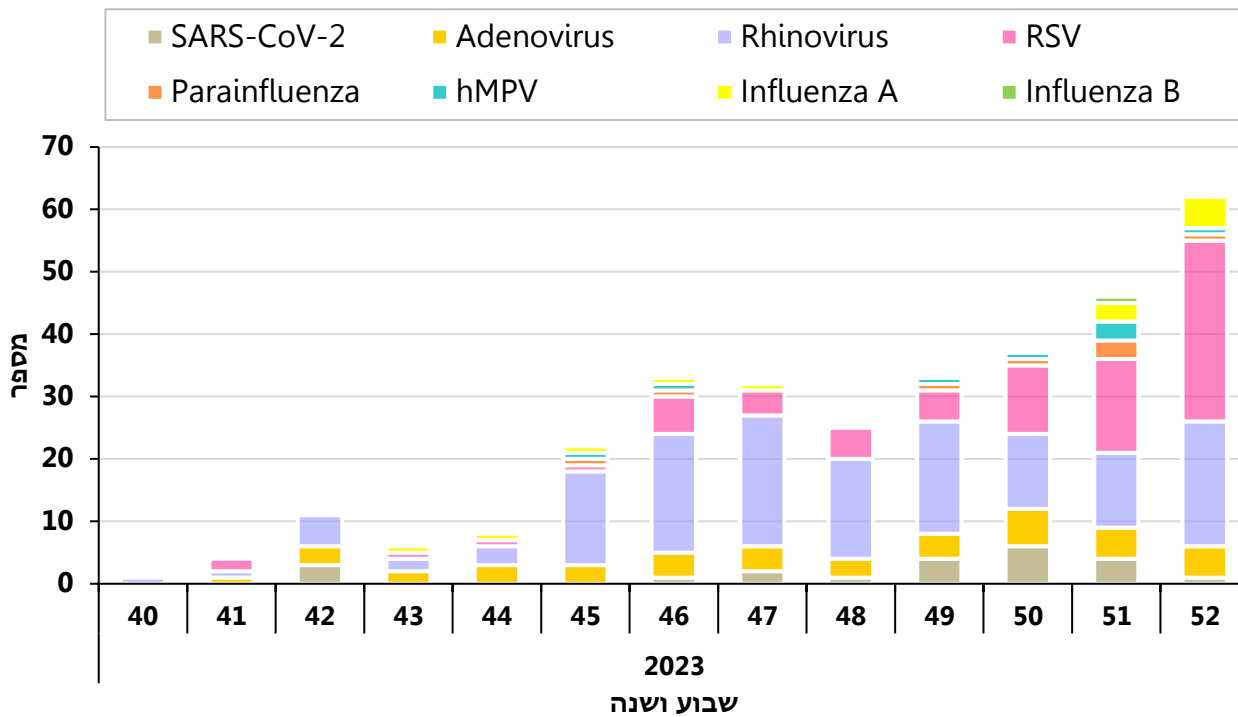
**תרשים 11: בדיקות חיוביות לשפעת מכלל הדגימות שנאספו ע"י רשת הניטור בקהילה, 2023/2024**





**תרשים 12: בדיקות חיוביות לנגיפי נשימה מכלל הדגימות שנאספו ע"י רשת הניטור בקהילה, 2023/2024**

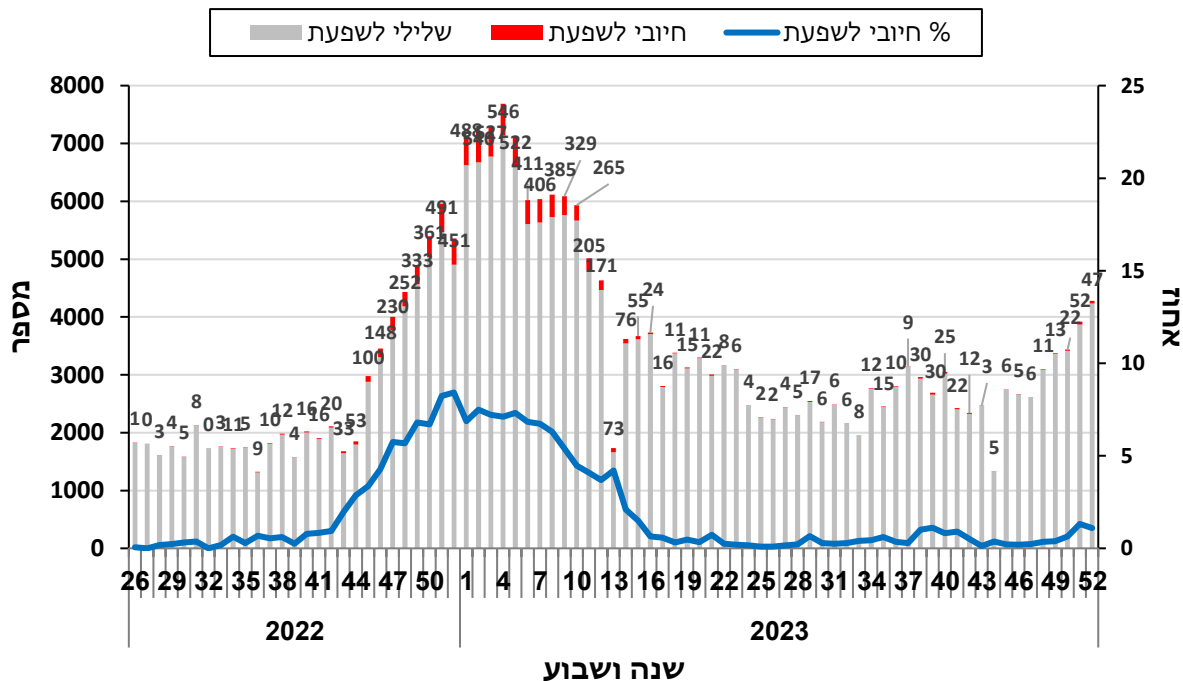
\*המספרים עשויים להתעדכן רטרוספקטיבית.



## 8. מעבדה: דגימות לשפעת שנבדקו בבתי החולים בישראל

תרשים 13 מציג את תוצאות הדגימות לנגיף השפעת בחולים המאושפדים בבתי החולים הכלליים בישראל (במהלך שבוע 52 – לא התקבלו נתונים מ-2 בתי חולים).  
 במהלך שבוע 52, דווח על 47 מקרים חדשים חיוביים לנגיף השפעת מסוג A בקרב מאושפדים (תרשים 13).

### תרשים 13: מקרים חיוביים לנגיף שפעת במאושפדים



\*המספרים עשויים להתעדכן רטרוספקטיבית.

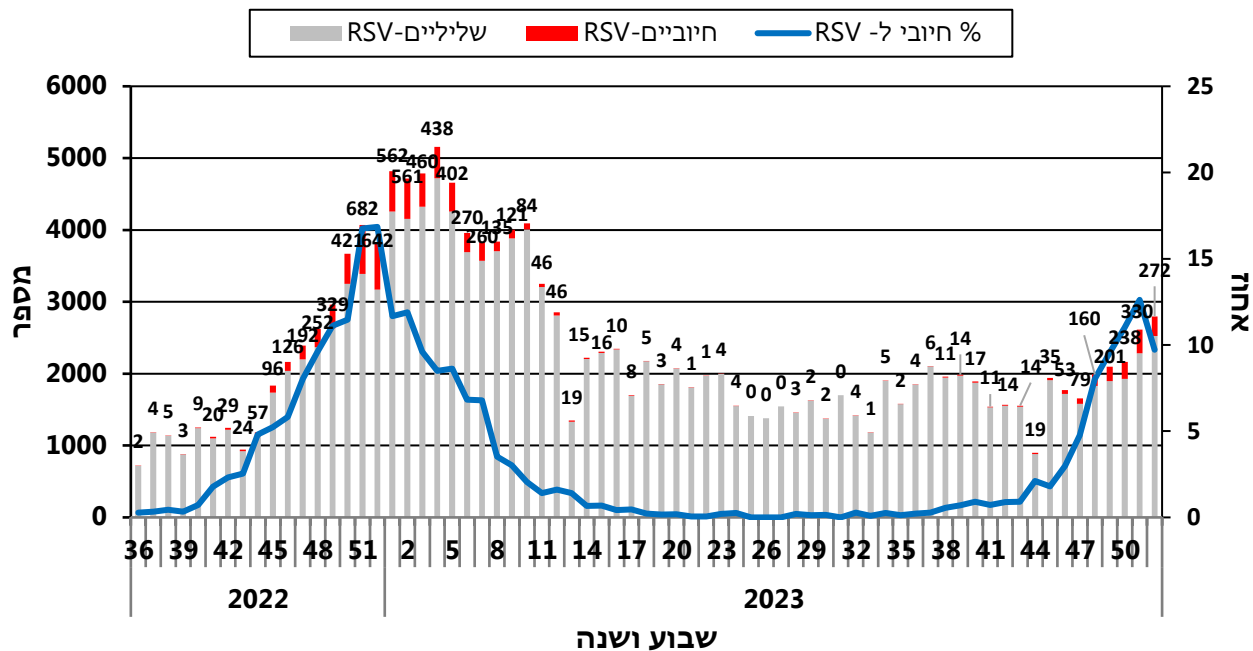


## 9. מעבדה: דגימות ל-RSV שנבדקו בבתי החולים בישראל

(במהלך שבוע 52 – לא התקבלו נתונים מ-2 בתי חולים)

במהלך שבוע 52, דווח על 272 מקרים חדשים חיוביים ל-RSV בקרב מאושפזים בבתי החולים הכלליים בישראל (תרשים 14).

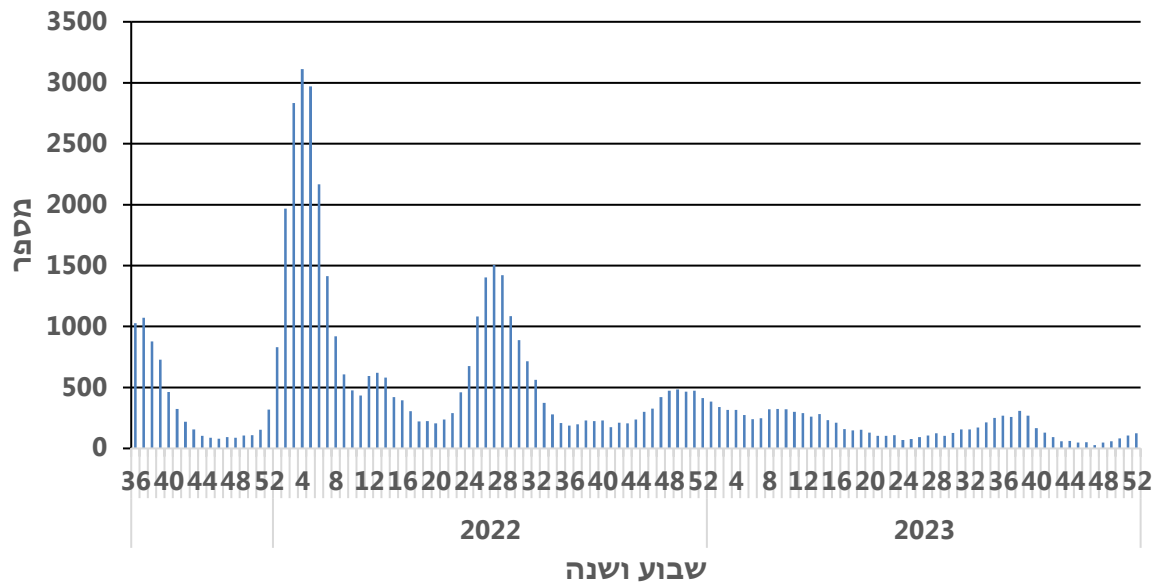
### תרשים 14: מקרים חיוביים לנגיף RSV במאושפזים



## 10. מאושפזים עם דגימות חיוביות ל-SARS-CoV-2 בכלל בבתי החולים

תרשים 15 מתאר את מספר המקרים החדשים לשבוע עם דגימות חיוביות ל-SARS-CoV-2 בכלל בבתי החולים. בשבוע 52 דווחו 125 מקרים חדשים.

### תרשים 15: מספר המאושפזים החדשים החיוביים ל-SARS-CoV-2 בבתי החולים



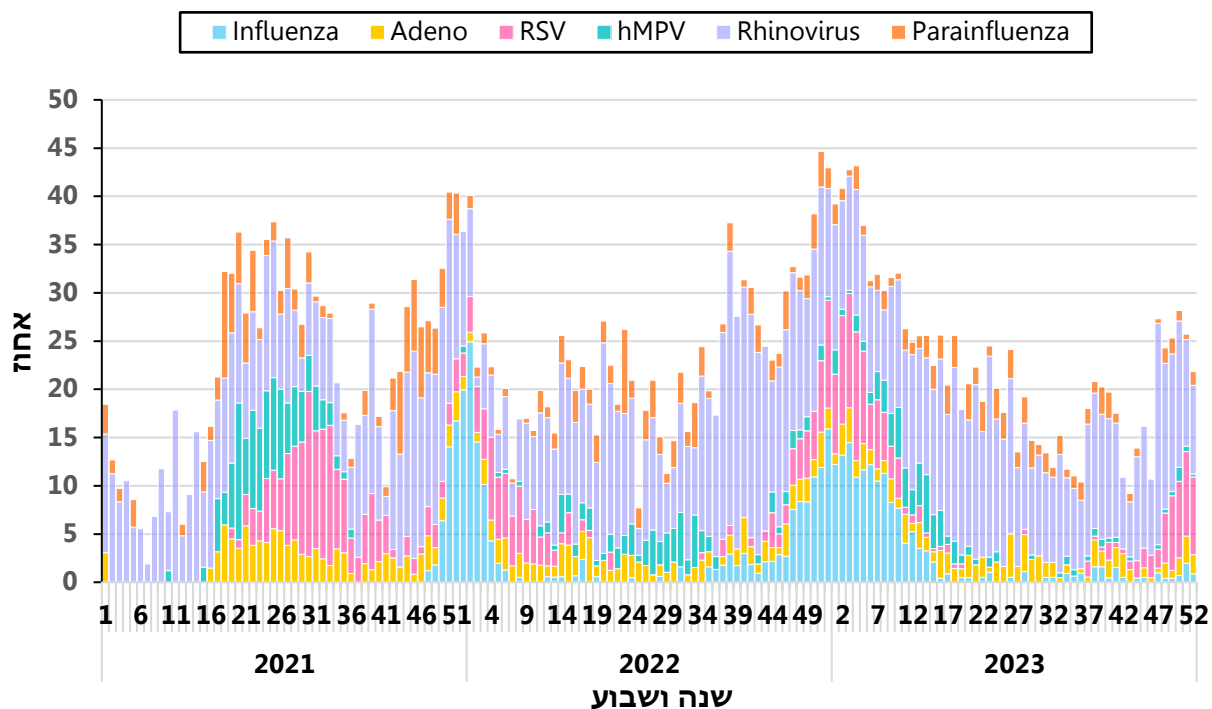
\*המספרים עשויים להתעדכן רטרוספקטיבית.

## 11. נתונים מדגימות מאושפזים שנבדקו לנגיפי נשימה במעבדה המרכזית

### לנגיפים במרכז הרפואי שיבא, תל השומר

תרשים 16 מציג את אחוז הדגימות החיוביות לנגיפי דרכי הנשימה ממאושפזים שנבדקו במעבדה המרכזית לנגיפים, במרכז רפואי שיבא.

תרשים 16: אחוז הבדיקות החיוביות לנגיפי דרכי הנשימה ממאושפזים שאובחנו במעבדה המרכזית לנגיפים, במרכז רפואי שיבא, תל השומר, 2023-2020

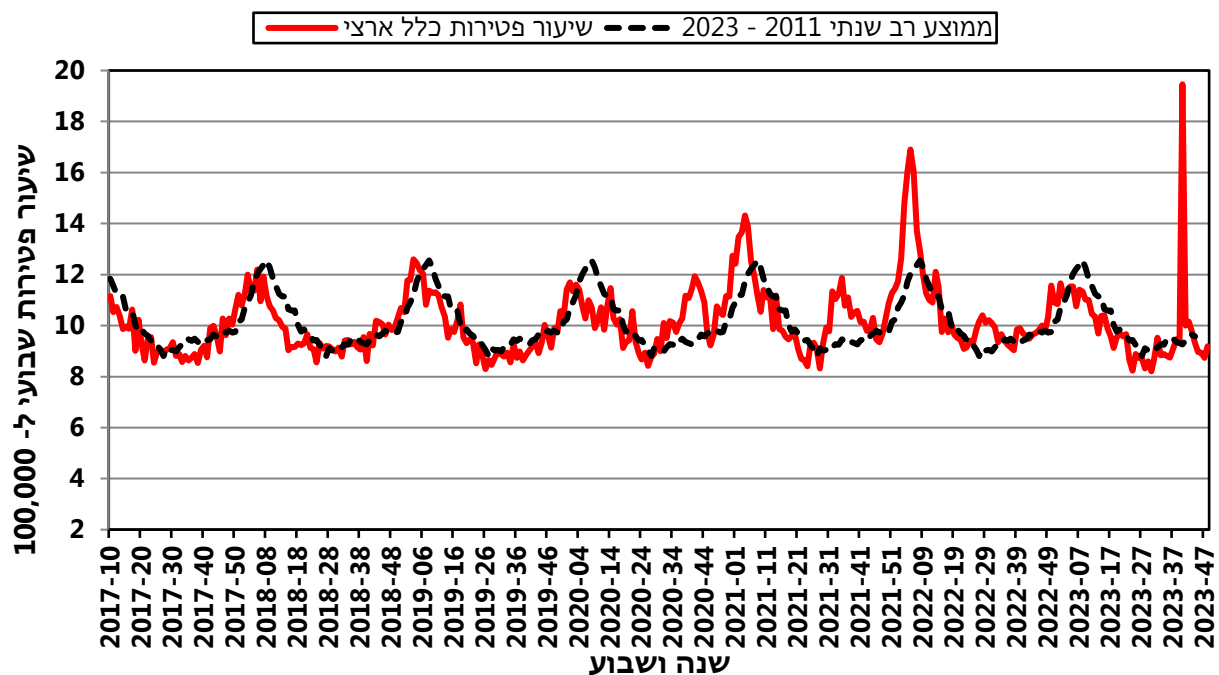


## 12. מצב התמותה בישראל

### 12.1 תמותה מכלל הסיבות (הנתונים מעודכנים לשבוע 48 המסתיים ב-2/12/2023)

נכון לשבוע 48 שהסתיים ב-2/12/2023, שיעור הפטירות מכלל הסיבות מצוי מעט מתחת למוצע הרב-שנתי.

תרשים 17: שיעור פטירות כלל ארצי, 2017-2023 בהשוואה למוצע רב שנתי

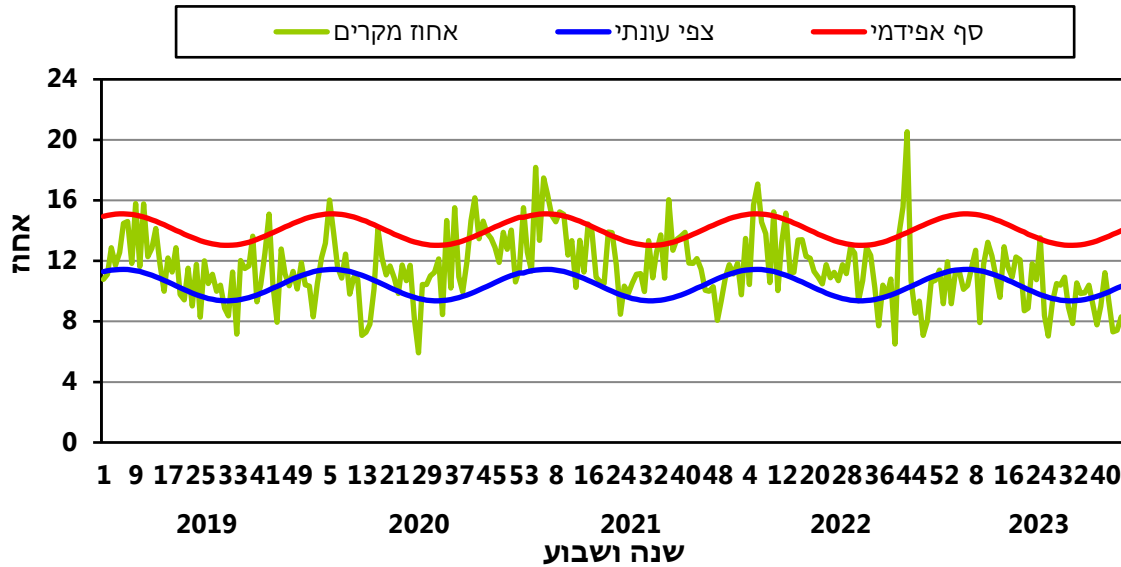


### 12.2 תמותה כתוצאה מדלקת ריאות (הנתונים מעודכנים לשבוע 46 המסתיים ב-

18/11/23)

נכון לשבוע 46, אחוז התמותה מדלקת ריאות מצוי מתחת לצפי העונתי (תרשים 18).

**תרשים 18: אחוז מקרי מוות מדלקת ראות מכלל מקרי המוות, 2019-2023, בהשוואה לצפי עונתי רב-שנתי.**





### 13. התחסנות נגד שפעת

נכון לתאריך ה-31 בדצמבר 2023, התחסנו בקופות החולים 1,340,410 מבוטחים (14%) כנגד השפעת העונתית.

טבלה 3. אחוזי ההתחסנות בקרב חברי קופות החולים לפי קבוצות גיל

קבוצת גיל	אחוז (%) התחסנות בעונת 2023/2024 (נכון ל- 31/12/2023)	אחוז (%) ההתחסנות בעונת 2022/2023 (נכון לתקופה המקבילה)
כלל המבוטחים	14.0	17.3
65 שנים ומעלה	49.5	57.2
6-59 חודשים	8.3	10.7
5-12 שנים	11.6	15.9



## 14. תמונת מצב בעולם - שפעת

**WHO:** על פי הדו"ח האחרון מה- 27/12/2023 (עם נתונים נכונים ל-10/12/23), נמשכת העלייה בפעילות השפעת ברמה הגלובלית. העלייה בפעילות שפעת ניכרת באירופה, מרכז אסיה, צפון אמריקה, ומזרח ומערב אסיה. מדינות רבות בחצי הכדור הדרומי מדווחות על פעילות שפעת נמוכה<sup>1</sup>.

### דיווחים מארצות חצי הכדור הצפוני:

**CDC-USA:** נכון לשבוע 51 שהסתיים בתאריך 23/12/23, נמשכת העלייה בפעילות ובהתפשטות השפעת בארה"ב. נגיפי השפעת העיקריים שזוהו בשבוע זה הם מסוג A(H1N1)pdm09<sup>2</sup>.

**Flu News Europe:** נכון לשבוע 50 (שהסתיים ב-17/12/23) נמשכת העלייה בפעילות שפעת ב-17 מדינות באירופה. במקביל, נמשכת העלייה בפעילות ה-RSV. ישנה פעילות מתונה של COVID-19<sup>3</sup>.

נגיפי השפעת העיקריים שזוהו בשבוע זה הם מסוג A(H1N1)pdm09<sup>3</sup>.

### מקורות מידע (שפעת):

1. Influenza update N<sup>o</sup> 461 <https://www.who.int/teams/global-influenza-programme/surveillance-and-monitoring/influenza-updates/current-influenza-update>
2. Weekly U.S. Influenza Surveillance Report. <https://www.cdc.gov/flu/weekly/index.htm>
3. <https://erviss.org>

## 15. תמונת המצב בעולם – COVID-19

ב-28 הימים שבין התאריכים 17/12-20/11 דווחו על יותר מ-850,000 מקרים חדשים של COVID-19 בכל העולם, המהווים ירידה של 52% ביחס ל-28 הימים הקודמים. מספר הנפטרים המדווח מ-COVID-19 ירד ב-8% בהשוואה ל-28 הימים הקודמים.<sup>1</sup>

מבחינת פעילות נגיף הקורונה לפי אזורי WHO, דווח על ירידה בהשוואה ל-28 הימים הקודמים באזורים הבאים: Eastern Mediterranean Region (-51%), Americas Region (-23%). דווח על עלייה בהשוואה ל-28 הימים שקדמו להם ב South East Asia Region (+388%), Western Pacific Region (+67%), African Region (+77%), European Region (+54%).<sup>1</sup>

ברמה הגלובלית, ווריאנט האומיקרון הינו הדומיננטי ביותר. בארה"ב, בשבועיים של ה-05/12 עד ה-18/12 תת-הווריאנט EG.5.1 היווה כ-51% מהמקרים, XBB.1.16 היווה כ-11% מהמקרים, XBB.2.3 כ-4% מהמקרים, XBB.1.9 היווה כ-7%, ו-XBB היווה 0% מהמקרים.<sup>2</sup> בשבועיים של ה-09/12 עד ה-23/12 הווריאנט JN.1 היווה 44.2% מהמקרים.<sup>3</sup> באירופה, בשבועיים של ה-05/12 עד ה-18/12 תת-הווריאנט EG.5.1 היווה בין 14% ל-51% מהדגימות שרוצפו בארצות השונות\*, XBB.1.16 היווה בין 0.82% ל-16%, XBB.1.5 בין 0.82% ל-6.3%, XBB.1.9 בין 1.64% ל-15%, ו-XBB.2.3 היווה בין 1.12% ל-12% מהדגימות שרוצפו בארצות השונות\*.<sup>2</sup> בשבוע של ה-27/11 עד ה-3/12

\*מדינות אירופאיות שדיווחו ריצופים גנומיים של SARS-CoV-2 לשבועיים של ה-05/12 עד ה-18/12: אוסטרליה, בלגיה, דנמרק, צרפת, גרמניה, אירלנד, איטליה, הולנד, פולין, ספרד, שוודיה, שווייץ ואנגליה.

### מקורות מידע:

1. <https://www.who.int/publications/m/item/weekly-epidemiological-update-on-covid-19---22-december-2023>
2. <https://ourworldindata.org/grapher/covid-variants-bar>
3. <https://covid.cdc.gov/covid-data-tracker/#variant-proportions>