



**משרד
הבריאות**
לחיים בריאים יותר



חטיבת טכנולוגיות רפואיות, מידע ומחקר
המרכז הלאומי לבקרת מחלות

דו"ח ניטור תחלואה מנגיפי נשימה

שבוע 6 המסתיים בתאריך 10/2/24



סיכום: במהלך שבוע 6 (שבוע שמונה-עשר של מלחמת "חרבות ברזל" במדינת ישראל), נמשכת העלייה בתחלואה דמוית-שפעת בישראל.

ניטור קליני:

מרפאות בקהילה: נמשכת העלייה בשיעורי הפניות למרפאות בשל תחלואה דמוית-שפעת, דלקת ריאות וזיהום בדרכי הנשימה העליונות. שיעור הפניות הגולמי למרפאות בשל תחלואה דמוית-שפעת ממשיך להמצא מעל לסף האפידימי וכעת הוא חוצה את סף העוצמה הגבוהה.

בתי חולים ("שירותי בריאות כללית"): אין נתונים עדכניים לשבוע 6.

מעבדה:

רשת מרפאות זקיף:

מתוך 134 דגימות שנאספו בשבוע 6 נמצאו:
66 (49.2%) דגימות חיוביות לשפעת מסוג A,
12 דגימות (8.9%) חיוביות ל-RSV,
3 דגימות (2.2%) חיוביות ל-SARS-CoV-2.

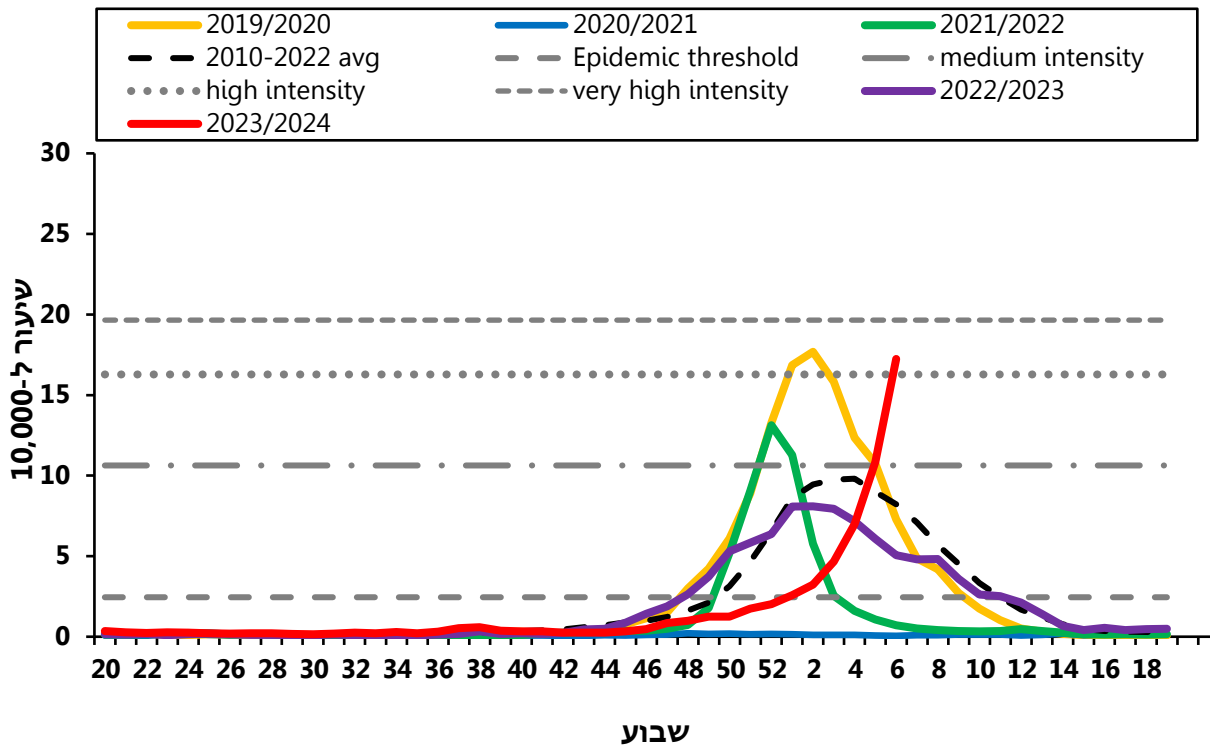
בתי חולים:

במהלך שבוע 6, דווחו בקרב מאושפזים:
697 מקרים חדשים חיוביים לשפעת מסוג A.
203 מקרים חדשים חיוביים ל-RSV.

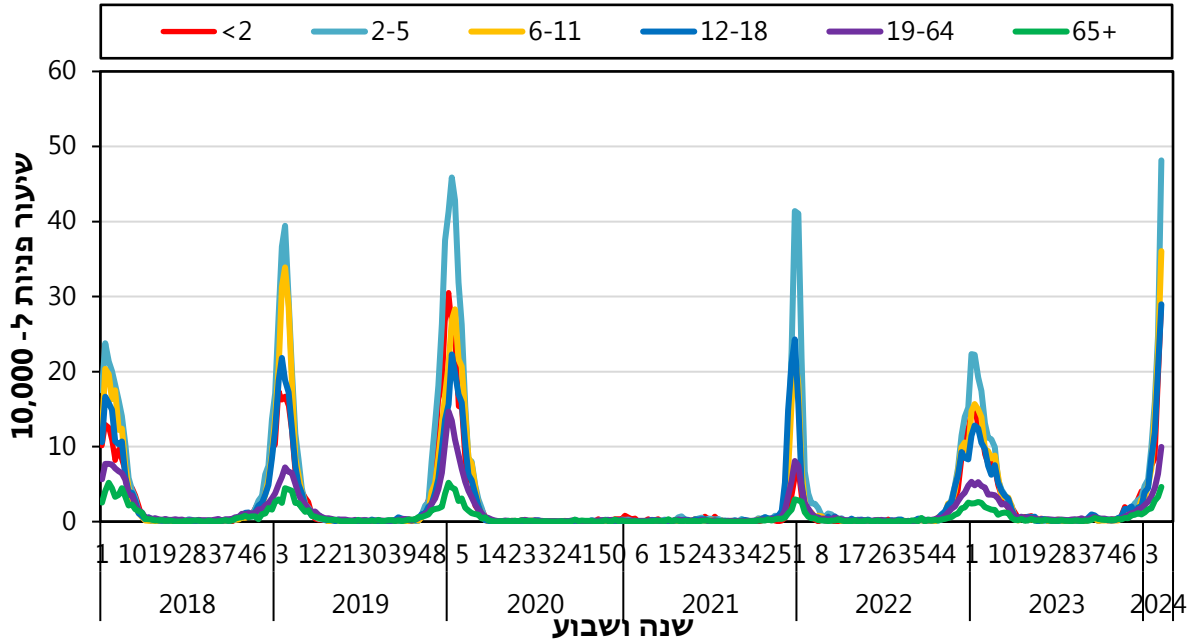
1. פניות למרפאות בקהילה בשל תחלואה דמוית-שפעת (ILI)

נמשכת העלייה בשיעור הפניות הגולמי למרפאות "מכבי שירותי בריאות" בשל תחלואה דמוית-שפעת (תרשים 1). העלייה מתבטאת בכל קבוצות הגיל (תרשים 2). שיעור הפניות הגולמי ממשיך להמצא מעל לסף האפידמי וכעת השיעור הגולמי חוצה את סף העוצמה הגבוהה (תרשים 1). מנתוני "שירותי בריאות כללית" עולה תמונה דומה.

תרשים 1: שיעור פניות בשבוע בשל תחלואה דמוית-שפעת, 2019-2024 בהשוואה לממוצע רב-שנתי



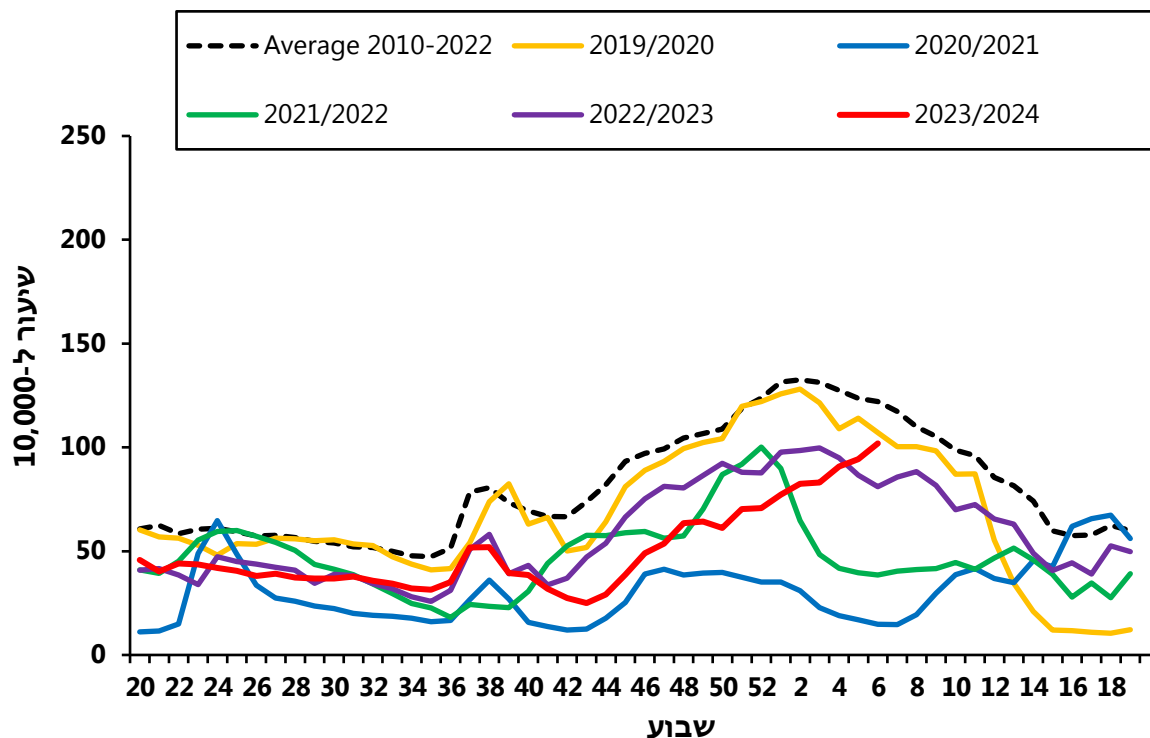
תרשים 2: שיעור פניות לפי גיל ושנה בשל תחלואה דמוית-שפעת, 2018-2024



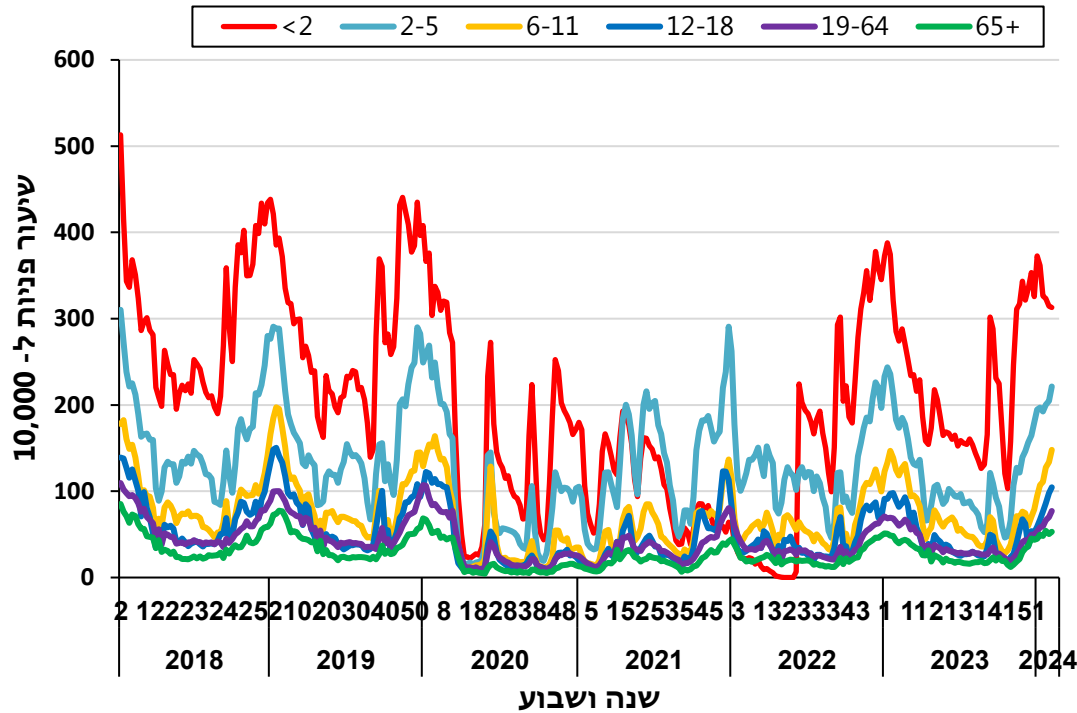
2. פניות למרפאות בקהילה בשל זיהומים בדרכי הנשימה העליונות (URI)

נמשכת העלייה בשיעור הפניות הגולמי למרפאות "מכבי שירותי בריאות" בשל זיהומים בדרכי הנשימה העליונות. העלייה נצפתה בכל קבוצות הגיל למעט בתינוקות בני שנתיים ומטה ובקשישים בני 65 שנים ומעלה - עבורם נצפתה ירידה בשיעור הפניות. שיעור הפניות הגולמי נמצא עדיין מתחת לממוצע הרב-שנתי (תרשימים 3+4). מנתוני "שירותי בריאות כללית" עולה תמונה מעט שונה: הירידה בשיעור הפניות נצפתה בכל קבוצות הגיל.

תרשים 3: שיעור פניות בשל זיהומים בדרכי הנשימה העליונות, 2019-2024 בהשוואה לממוצע הרב-שנתי



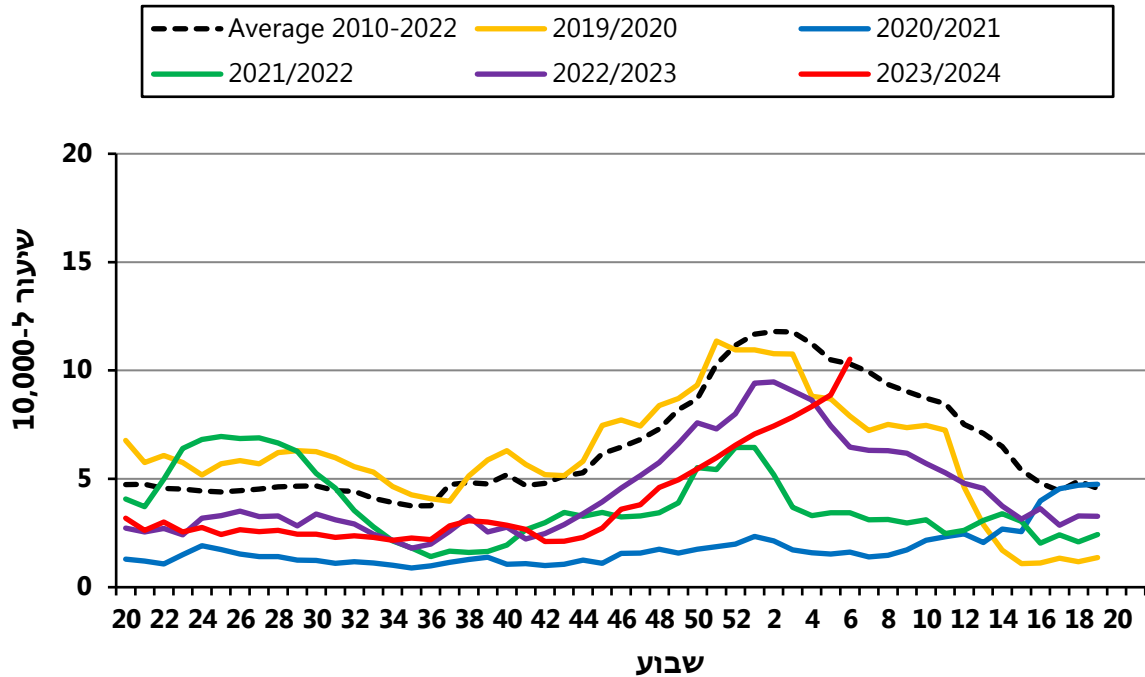
תרשים 4: שיעור פניות לפי גיל ושנה בשל זיהומים בדרכי הנשימה העליונות, 2018-2024



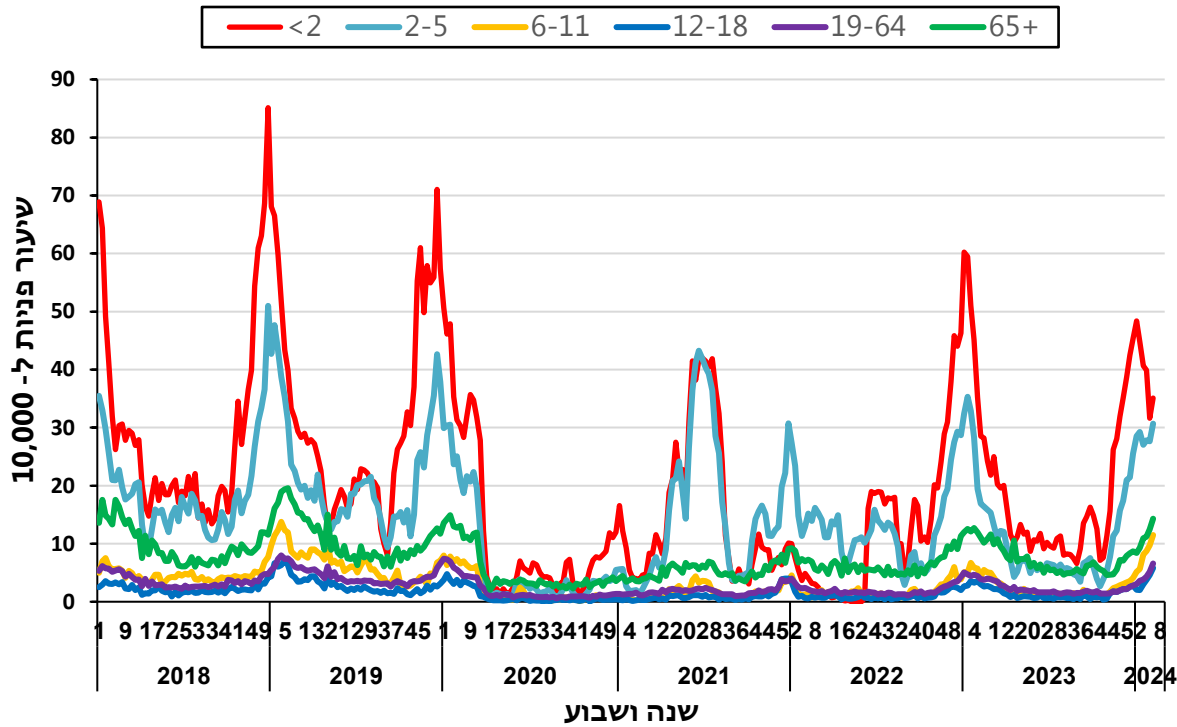
3. פנייה למרפאות בקהילה בשל תחלואה בדלקת ריאות

נמשכת העלייה בשיעור הפניות הגולמי למרפאות "מכבי שירותי בריאות" בשל דלקת ריאות (תרשים 5). העלייה מתבטאת בכל קבוצות הגיל (תרשים 6). שיעור הפניות הגולמי נמצא כעת מעל לממוצע הרב-שנתי (תרשים 5). מנתוני "שירותי בריאות כללית" עולה תמונה דומה.

תרשים 5: שיעור פניות בשל דלקת ראות, שנים 2019-2024 בהשוואה לממוצע רב-שנתי



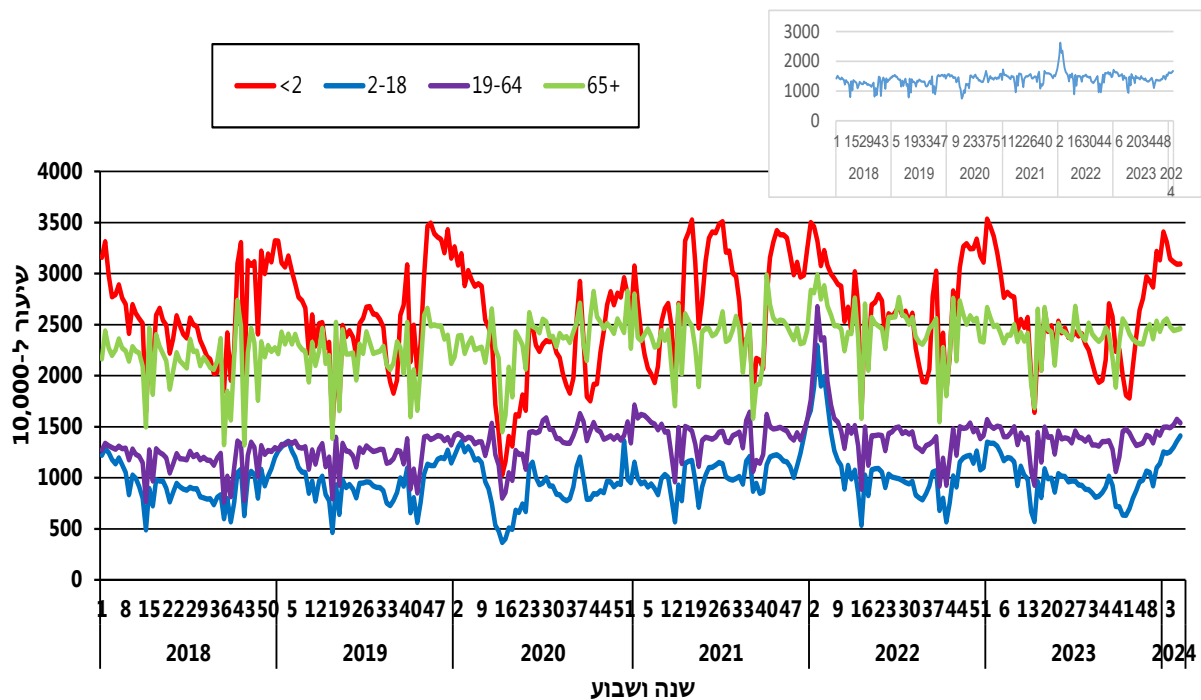
תרשים 6: שיעור פניות לפי גיל ושנה בשל דלקת ראות, שנים 2018-2024



4. פניות למרפאות בקהילה בשל כלל האבחנות, "מכבי שירותי בריאות"

נמשכת העלייה בשיעור הפניות מכלל הסיבות בקרב בני 2-18 שנים. בקרב שאר קבוצות הגיל - לא נצפה שינוי משמעותי (תרשים 7).

תרשים 7: שיעור פניות למרפאות בקהילה בשל כלל האבחנות לפי גיל, שנים 2018-2024



* התרשים בחלון שבפינה הימנית העליונה מציג שיעור פניות גולמי למרפאות בשל כלל האבחנות, שנים 2018-2023.



5. ביקורים בחדרי מיון בבתי החולים של "שירותי בריאות כללית" בשל תחלואה

בדלקת ריאות (מבוסס על מחסן הנתונים של משרד הבריאות המנוהל באגף המידע)

בשל תקלה טכנית, אין נתונים עדכניים לשבוע 6.

6. ביקורים בחדרי מיון בבתי החולים של "שירותי בריאות כללית" של תינוקות

מתחת עד גיל שנתיים בשל ברונכיוליטיס (מבוסס על מחסן הנתונים של משרד הבריאות

המנוהל באגף המידע)

בשל תקלה טכנית, אין נתונים עדכניים לשבוע 6.



7. מעבדה: רשת ניטור בקהילה: מרפאות זקיף

תוצאות בדיקות המעבדה המרכזית לנגיפים עבור שבוע 6 מסוכמות בטבלאות שלהלן:

טבלה 1. דגימות חיוביות לשפעת ול-RSV

נתונים מצטברים משבוע 40 (1/10/23-7/10/23)	שבוע 6 (4/2/24-10/2/24)	
1,069	134	מס' דגימות
76 (7.1%)	3 (2.2%)	מס' דגימות חיוביות ל-SARS-CoV-2
190 (17.8%)	66 (49.2%)	מס' דגימות חיוביות לשפעת
191 (17.9)	12 (8.9%)	מס' דגימות חיוביות ל-RSV

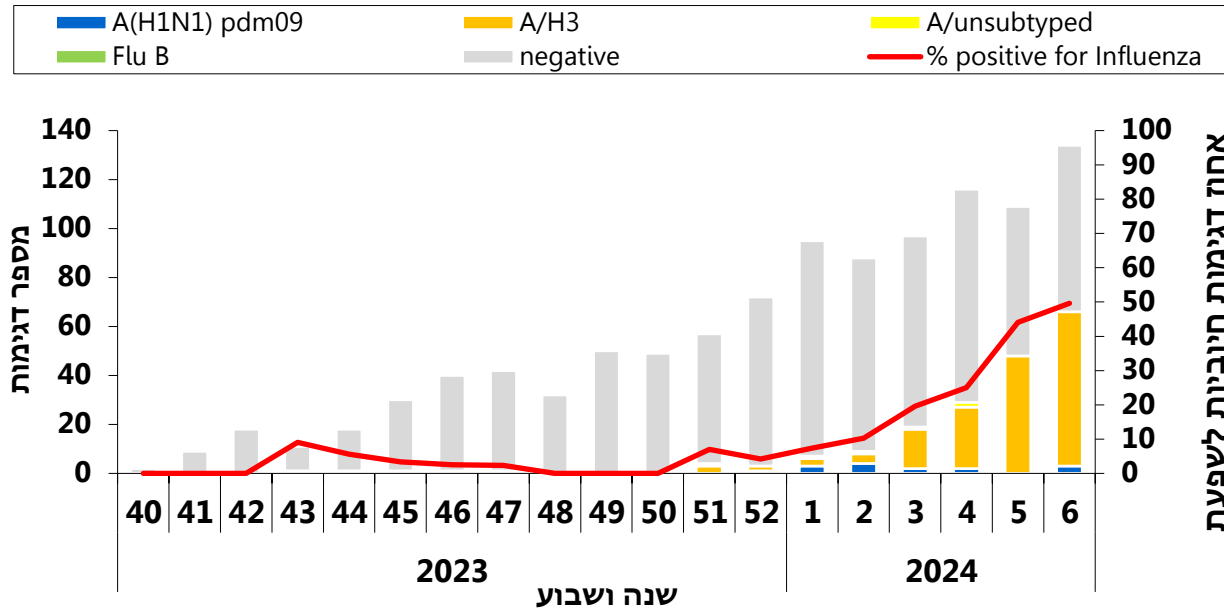
טבלה 2. מס' דגימות חיוביות לשפעת/RSV לפי סוג/תת סוג

נתונים מצטברים משבוע 40 (1/10/23-7/10/23)	שבוע 6 (4/2/24-10/2/24)	סוג/תת-סוג (נגיפי שפעת/RSV)
189 (99.5%)	66 (100%)	שפעת מסוג A
17 (9%)	3 (4.5%)	- A/(H1N1)pdm 09
5 (2.7%)	0	- *A/untyped
167 (88.4%)	63 (95.5%)	- A/H3
1 (0.5%)	0	שפעת מסוג B
8 (4.2%)	5 (41.6%)	RSV untyped
91 (47.6%)	4 (33.4%)	- RSV A
92 (48.2%)	3 (25%)	- RSV B

*דגימות שנמצאו חיוביות לשפעת מסוג A, אך לא ניתן לסווג לתת סוג.



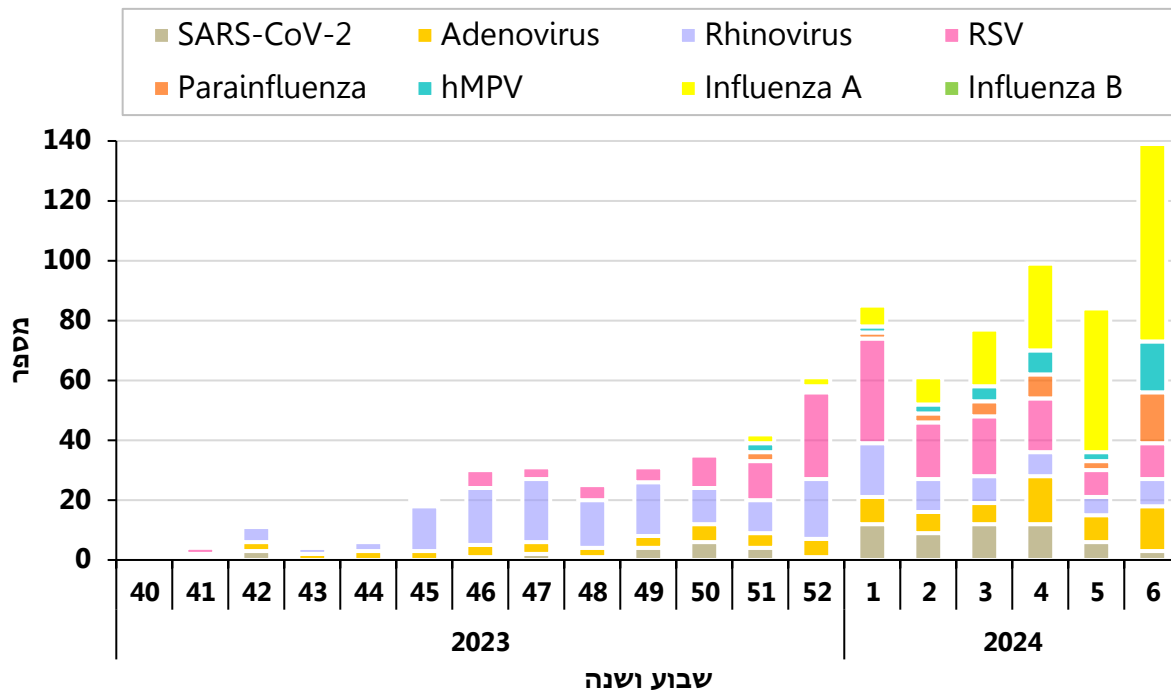
תרשים 8: בדיקות חיוביות לשפעת מכלל הדגימות שנאספו ע"י רשת הניטור בקהילה, 2023/2024





תרשים 9: בדיקות חיוביות לנגיפי נשימה מכלל הדגימות שנאספו ע"י רשת הניטור בקהילה, 2023/2024

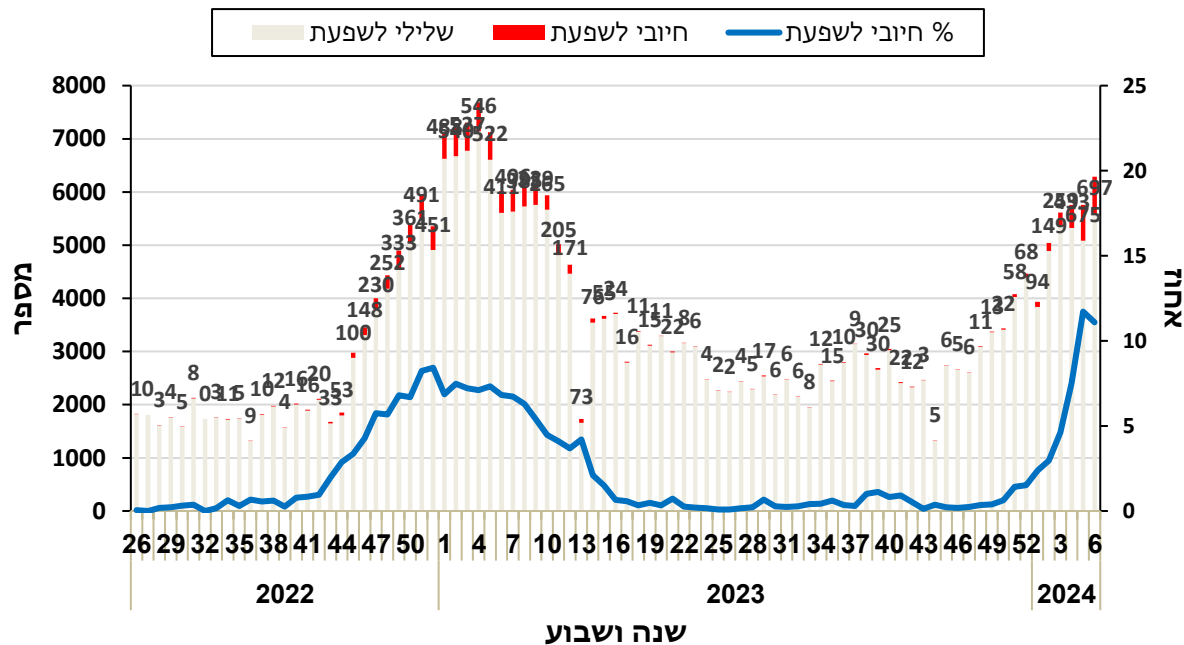
*המספרים עשויים להתעדכן רטרוספקטיבית.



8. מעבדה: דגימות לשפעת שנבדקו בבתי החולים בישראל

תרשים 10 מציג את תוצאות הדגימות לנגיף השפעת בחולים המאושפזים בבתי החולים הכלליים בישראל (במהלך שבוע 6 – לא התקבלו נתונים מ-3 בתי חולים).
 במהלך שבוע 6, דווח על 697 מקרים חדשים חיוביים לנגיף השפעת מסוג A בקרב מאושפזים (תרשים 10).

תרשים 10: מקרים חיוביים לנגיף שפעת במאושפזים



*המספרים עשויים להתעדכן רטרוספקטיבית.



טבלה 3. מס' דגימות חיוביות לשפעת לפי תת סוג בקרב מאושפזים במרכז רפואי שיבא ומרכז רפואי הדסה

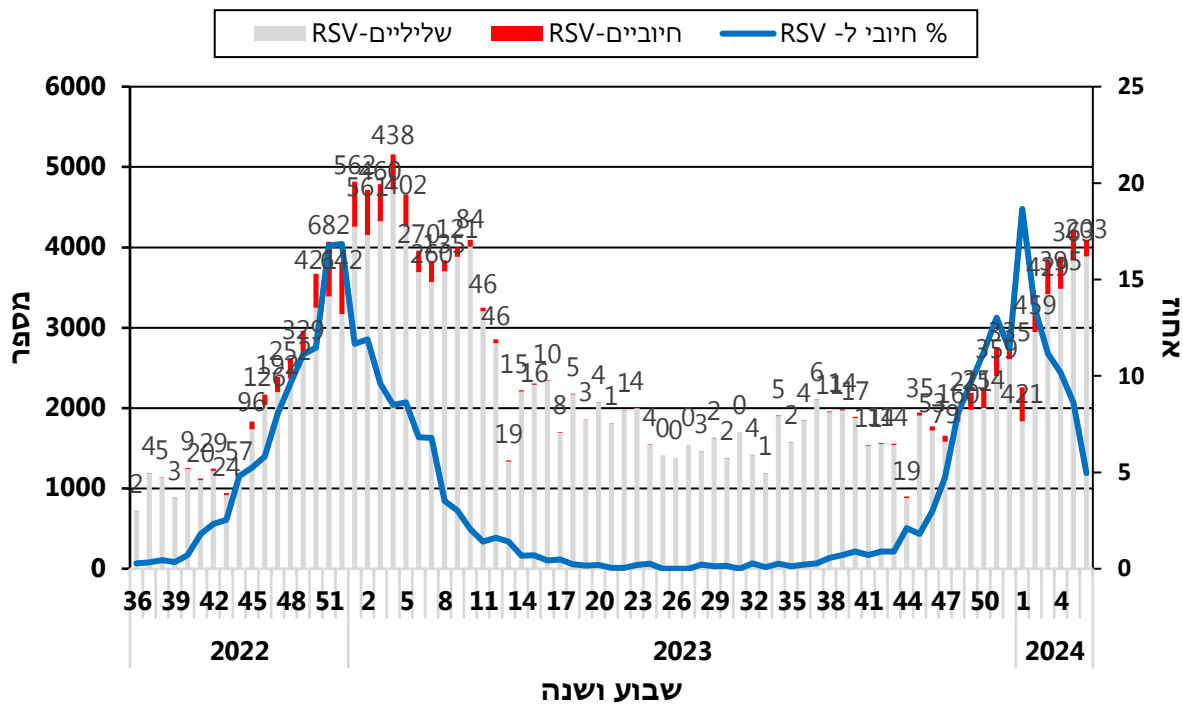
נתונים מצטברים משבוע 40 (1/10/23-7/10/23)	שבוע 5 (28/1/24-3/2/24)	סוג/תת-סוג (נגיפי שפעת)
301	109	שפעת מסוג A
37 (12.3%)	10 (9.1%)	A/(H1N1)pdm 09 –
264 (87.7%)	99 (90.9%)	A/H3 –
0	0	שפעת מסוג B

9. מעבדה: דגימות ל-RSV שנבדקו בבתי החולים בישראל

(במהלך שבוע 6 – לא התקבלו נתונים מ-3 בתי חולים)

במהלך שבוע 6, דווח על 203 מקרים חדשים חיוביים ל-RSV בקרב מאושפזים בבתי החולים הכלליים בישראל (תרשים 11).

תרשים 11: מקרים חיוביים לנגיף RSV במאושפזים

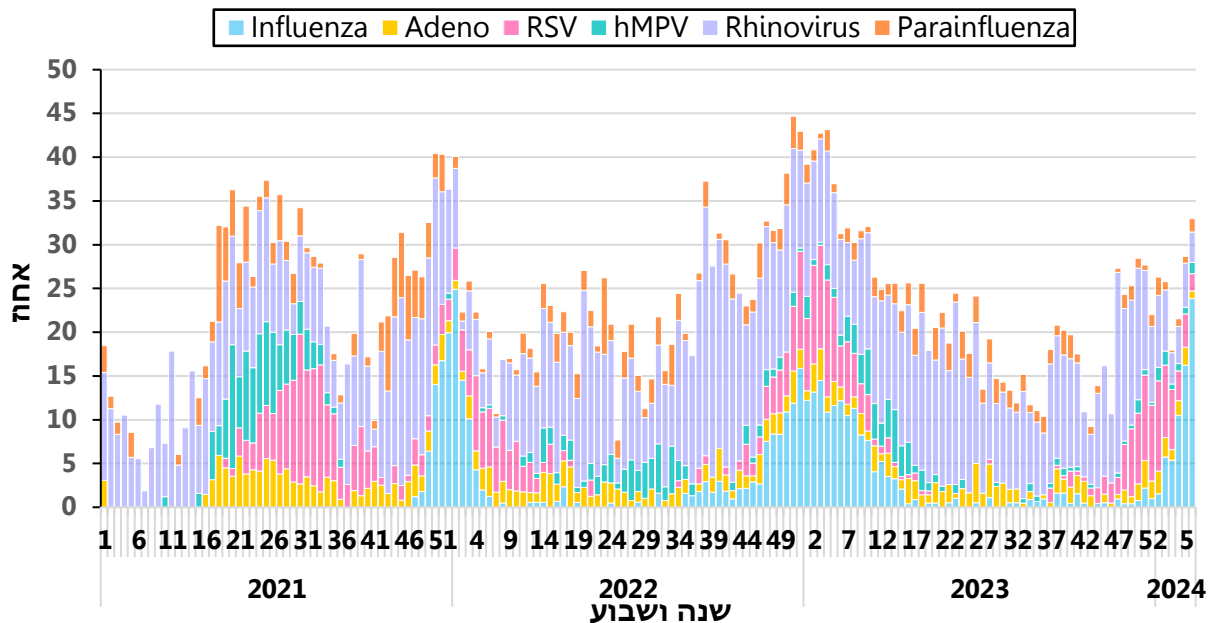


10. נתונים מדגימות מאושפזים שנבדקו לנגיפי נשימה במעבדה המרכזית

לנגיפים במרכז הרפואי שיבא, תל השומר

תרשים 12 מציג את אחוז הדגימות החיוביות לנגיפי דרכי הנשימה ממאושפזים שנבדקו במעבדה המרכזית לנגיפים, במרכז רפואי שיבא.

תרשים 12: אחוז הבדיקות החיוביות לנגיפי דרכי הנשימה ממאושפזים שאובחנו במעבדה המרכזית לנגיפים, במרכז רפואי שיבא, תל השומר, 2024-2021

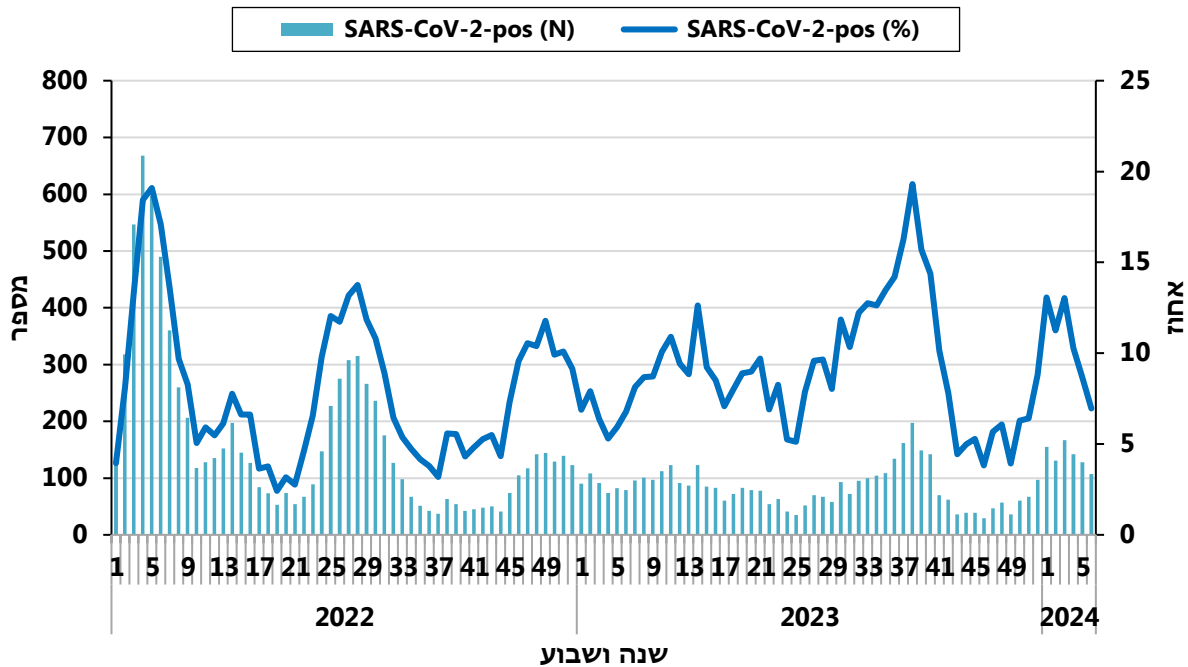


11. מאושפזים עם דגימות חיוביות ל-SARS-CoV-2 בבתי חולים של "שירותי בריאות כללית"

תרשים 13 מתאר את מספר המקרים החדשים לשבוע עם דגימות חיוביות ל-SARS-CoV-2 בבתי חולים של שירותי בריאות כללית.

תרשים 13: מספר המאושפזים החדשים החיוביים ל-SARS-CoV-2 בבתי חולים של שירותי בריאות כללית

*המספרים עשויים להתעדכן רטרוספקטיבית.

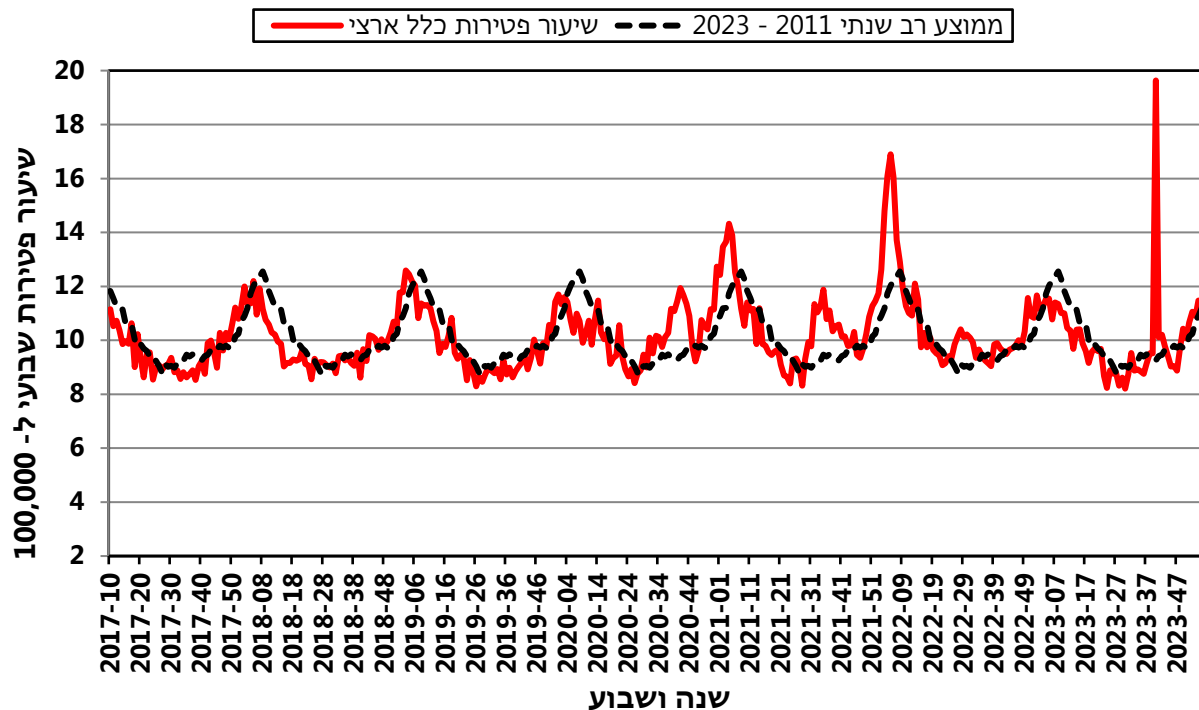


12. מצב התמותה בישראל

12.1 תמותה מכלל הסיבות (הנתונים מעודכנים לשבוע 2 המסתיים ב-13/1/2024)

נכון לשבוע 2 שהסתיים ב-13/1/2024, ישנה עלייה בשיעור הפטירות מכלל הסיבות, והוא דומה כעת לממוצע הרב-שנתי.

תרשים 14: שיעור פטירות כלל ארצי, 2017-2024 בהשוואה לממוצע רב שנתי

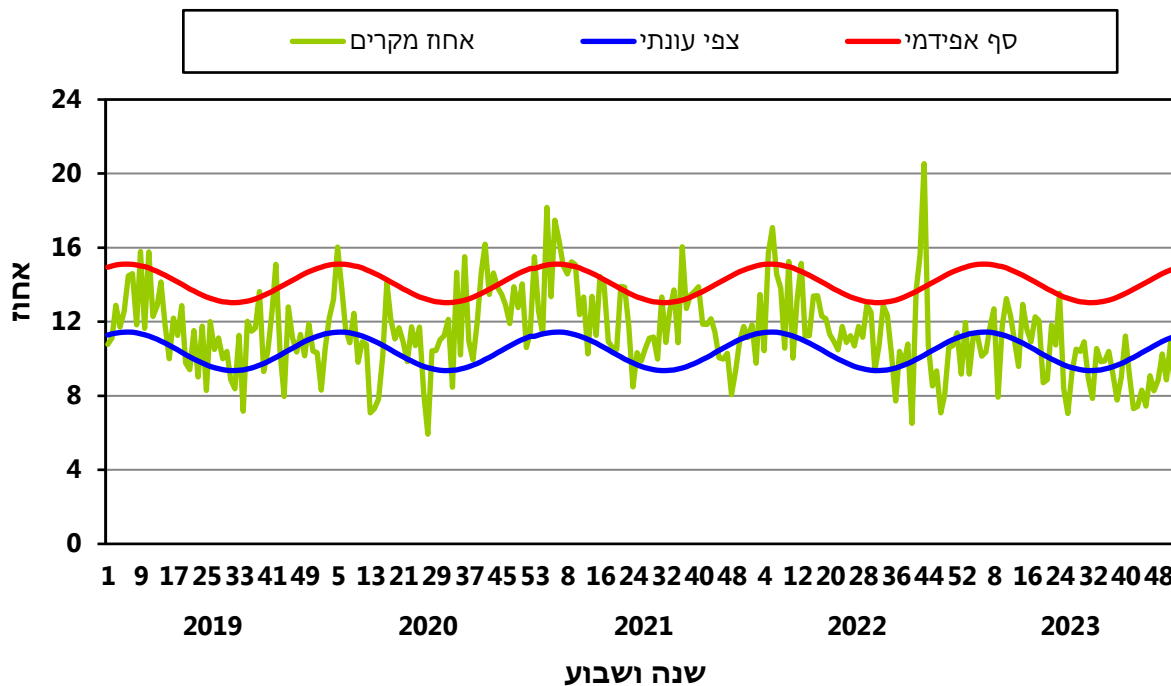


12.2 תמותה כתוצאה מדלקת ריאות (הנתונים מעודכנים לשבוע 52 המסתיים ב-

(30/12/23

נכון לשבוע 52, אחוז התמותה מדלקת ריאות מצוי מתחת לצפי העונתי (תרשים 15).

תרשים 15: אחוז מקרי מוות מדלקת ראות מכלל מקרי המוות, 2019-2023, בהשוואה לצפי עונתי רב-שנתי.





12. התחסנות נגד שפעת

נכון לתאריך ה-11 בפברואר 2024, התחסנו בקופות החולים 1,448,523 מבוטחים (15.2%) כנגד השפעת העונתית.

טבלה 4. אחוזי ההתחסנות בקרב חברי קופות החולים לפי קבוצות גיל

קבוצת גיל	אחוז (%) התחסנות בעונת 2023/2024 (נכון ל- 11/2/2024)	אחוז (%) ההתחסנות בעונת 2022/2023 (נכון לתקופה המקבילה)
כלל המבוטחים	15.2	17.9
65 שנים ומעלה	51.7	58.7
6-59 חודשים	9.2	11.1
5-12 שנים	13.7	16.5



13. תמונת מצב בעולם - שפעת

WHO: על פי הדו"ח האחרון מה- 5/2/2024 (עם נתונים נכונים ל-21/1/24), דווח על פעילות השפעת גבוהה בחצי גדור הארץ הצפוני¹. אם כי, ישנה ירידה במס' הבידודים החיוביים לשפעת ברמה הגלובלית¹.

דיווחים מארצות חצי הכדור הצפוני:

CDC-USA: נכון לשבוע 5 שהסתיים בתאריך 3/2/24, דווח על פעילות שפעת גבוהה ברב מדינות ארה"ב. במקביל, נצפתה עלייה בפעילות שפעת בכמה איזורים בארה"ב. נגיפי השפעת העיקריים שזוהו בשבוע זה הם מסוג A(H1N1)pdm09².

Flu News Europe: נכון לשבוע 5 (שהסתיים ב-4/2/24) נמשכת העלייה בפעילות שפעת ב-25 מדינות באירופה. שיעורי התחלואה במדינות אלו מצויים מעל לרמת הבסיס. במקביל, נמשכת הירידה בפעילות ה-RSV ושל COVID-19³. נגיפי השפעת העיקריים שזוהו בשבוע זה הם מסוג A(H1N1)pdm09³.

מקורות מידע (שפעת):

1. Influenza update N⁰ 464 <https://www.who.int/teams/global-influenza-programme/surveillance-and-monitoring/influenza-updates/current-influenza-update>
2. Weekly U.S. Influenza Surveillance Report. <https://www.cdc.gov/flu/weekly/index.htm>
3. <https://erviss.org>



14. תמונת המצב בעולם – COVID-19

ב-28 הימים שבין התאריכים 11/12/2023-07/01/2024 דווחו על יותר מ-1.1 מיליון מקרים חדשים של COVID-19 בכל העולם, המהווים עלייה של 4% ביחס ל-28 הימים הקודמים. מספר הנפטרים המדווח מ-COVID-19 ירד ב-26% בהשוואה ל-28 הימים הקודמים.¹

מבחינת פעילות נגיף הקורונה לפי אזורי WHO, דווח על ירידה בהשוואה ל-28 הימים הקודמים באזורים הבאים: Eastern Mediterranean Region (-13%), Americas Region (-18%), African Region (-13%), ו- African Region (-63%). דווח על עלייה בהשוואה ל-28 הימים שקדמו להם באזורים: South East Asia Region (+379%), Western Pacific Region (+77%).¹

ברמה הגלובלית, ווריאנט האומיקרון הינו הדומיננטי ביותר. בארה"ב, בשבועיים של ה-21/01/2024 עד ה-03/02/2024 תת-הווריאנט JN.1 היווה 93.1% מהמקרים, HV.1 היווה כ-2.3% מהמקרים, JG.3 היווה 1.1% מהמקרים, JD.1.1 היווה כ-0.8% מהמקרים, BA.2.86 היווה כ-0.7% מהמקרים, EG.5 היווה כ-0.4% מהמקרים, חני XBB היוו 0% מהמקרים.²

באירופה, בשבועיים של ה-08/01/2024 עד ה-21/01/2024 תת-הווריאנט BA.2.86 היווה כ-92% מהמקרים, ומתוכם היווה JN.1 כ-82% מהדגימות שרוצפו בקרב 14 ארצות ברחבי אירופה.³ XBB.1.5+F456L (בקטגוריה זו נכללים גם הזנים EG.5 ו-EG.5.1) היוו כ-4% מהמקרים בקרב 12 ארצות ברחבי אירופה.³

מקורות מידע:

1. <https://www.who.int/publications/m/item/weekly-epidemiological-update-on-covid-19---19-january-2024>

2. <https://covid.cdc.gov/covid-data-tracker/#variant-proportions>

3. <https://erviss.org>