



**משרד  
הבריאות**  
לחיים בריאים יותר



חטיבת טכנולוגיות רפואיות, מידע ומחקר  
**המרכז הלאומי לבקרת מחלות**

## **דו"ח ניטור תחלואה מנגיפי נשימה**

---

שבוע 8 המסתיים בתאריך 24/2/24



**סיכום:** במהלך שבוע 8 (שבוע עשרים של מלחמת "חרבות ברזל" במדינת ישראל), פעילות השפעת המשיכה להיות גבוהה.

### ניטור קליני:

**מרפאות בקהילה:** שיעור הפניות הגולמי למרפאות בשל תחלואה דמוית-שפעת נמצא מעל לסף העוצמה הגבוהה. עם זאת, נצפתה ירידה בשיעורי הפניות למרפאות בשל תחלואה דמוית-שפעת, דלקת ריאות וזיהום בדרכי הנשימה העליונות, לעומת השבוע הקודם.

### בתי חולים ("שירותי בריאות כללית"):

נצפתה עלייה באחוז הביקורים בשל דלקת ראות במיון ילדים בבתי חולים של "שירותי בריאות כללית". במיון פנימי- לא נצפה שינוי משמעותי. נמשכת הירידה באחוז הביקורים במיון ילדים בקרב תינוקות עד גיל שנתיים בשל ברונכיוליטיס.

### מעבדה:

#### רשת מרפאות זקיף:

מתוך 108 דגימות שנאספו בשבוע 8 נמצאו:  
61 (56.5%) דגימות חיוביות לשפעת,  
59 (54.6%) דגימות חיוביות לשפעת מסוג A,  
2 (1.8%) דגימות חיוביות לשפעת מסוג B,  
2 דגימות (1.8%) חיוביות ל-SARS-CoV-2.  
לא זוהה נגיף ה-RSV באף דגימה.

#### בתי חולים:

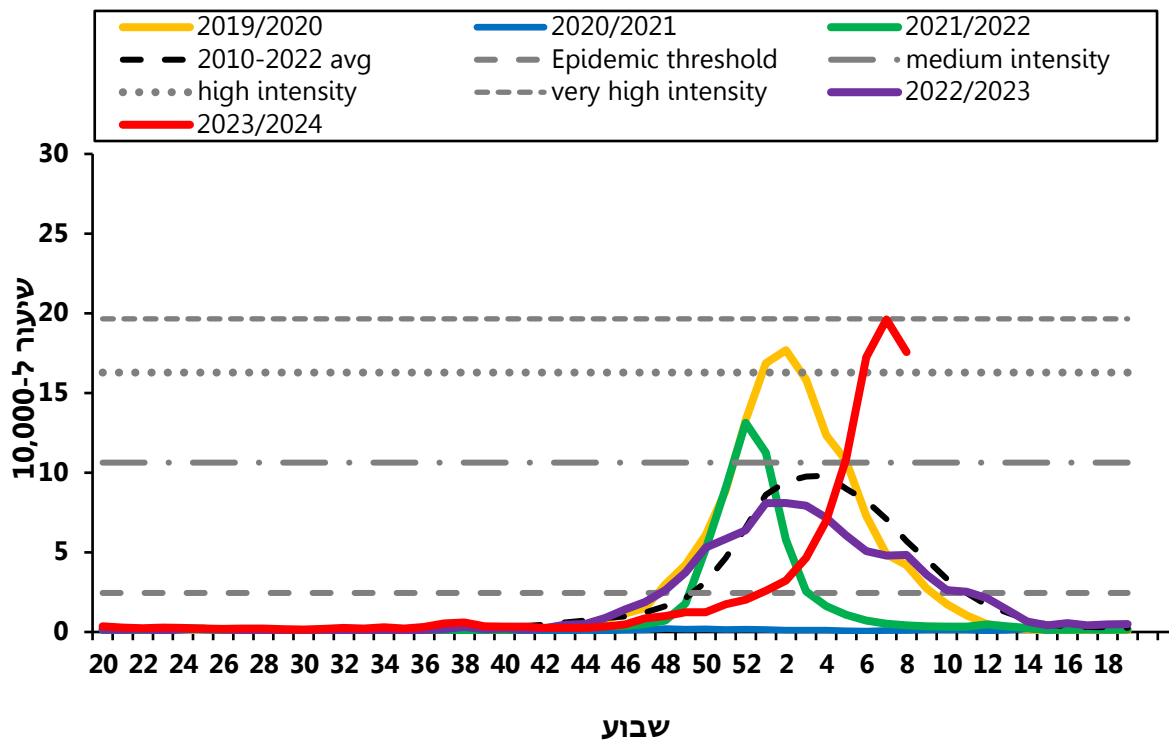
במהלך שבוע 8, דווחו בקרב מאושפזים:  
948 מקרים חדשים חיוביים לשפעת מסוג A.  
3 מקרים חדשים חיוביים לשפעת מסוג B.  
160 מקרים חדשים חיוביים ל-RSV.

## 1. פניות למרפאות בקהילה בשל תחלואה דמוית-שפעת (ILI)

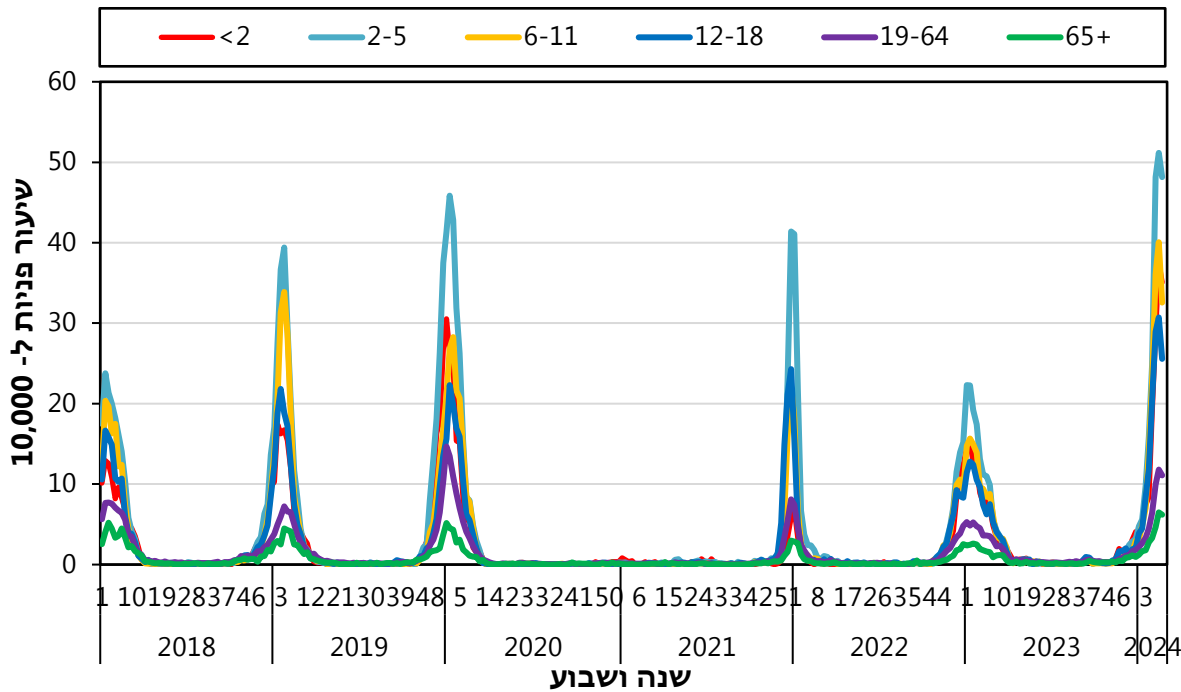
בשבוע 8 שיעור הפניות הגולמי נמצא מעל לסף העוצמה הגבוהה (תרשים 1). עם זאת, נצפתה ירידה בשיעור הפניות הגולמי למרפאות "מכבי שירותי בריאות" בשל תחלואה דמוית-שפעת (תרשים 1). הירידה מתבטאת בכל קבוצות הגיל (תרשים 2). מנתוני "שירותי בריאות כללית" עולה תמונה דומה.

תרשים 1: שיעור פניות בשבוע בשל תחלואה דמוית-שפעת, 2019-2024 בהשוואה

לממוצע רב-שנתי



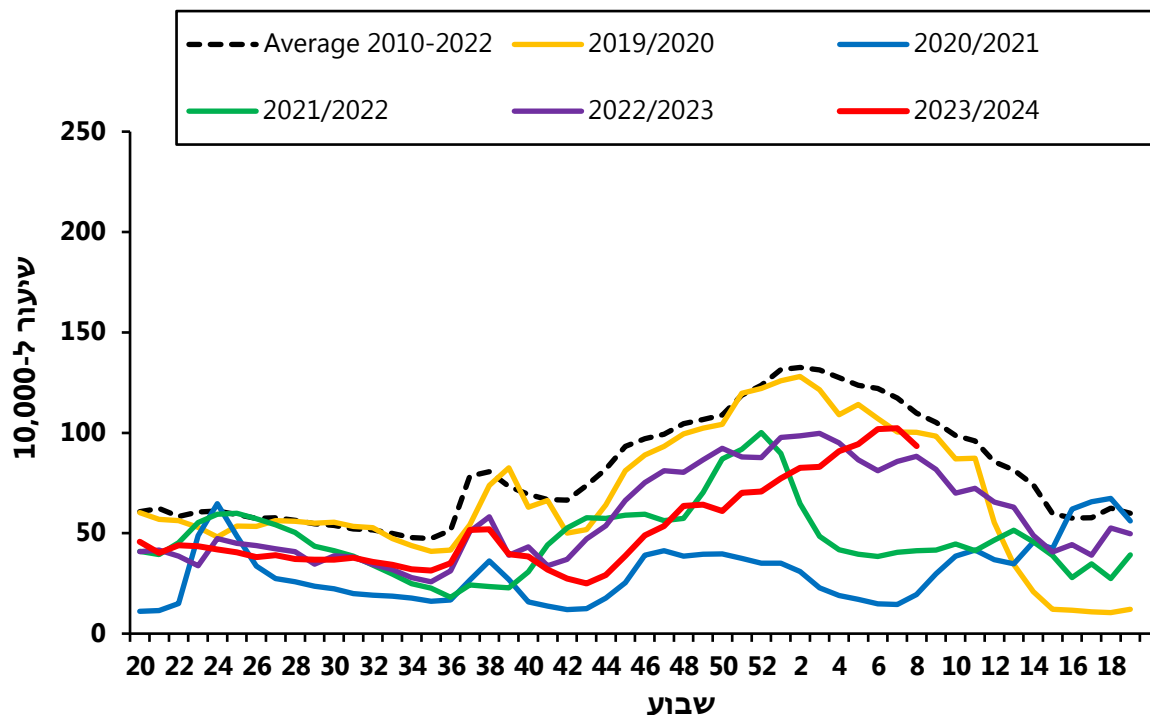
## תרשים 2: שיעור פניות לפי גיל ושנה בשל תחלואה דמוית-שפעת, 2018-2024



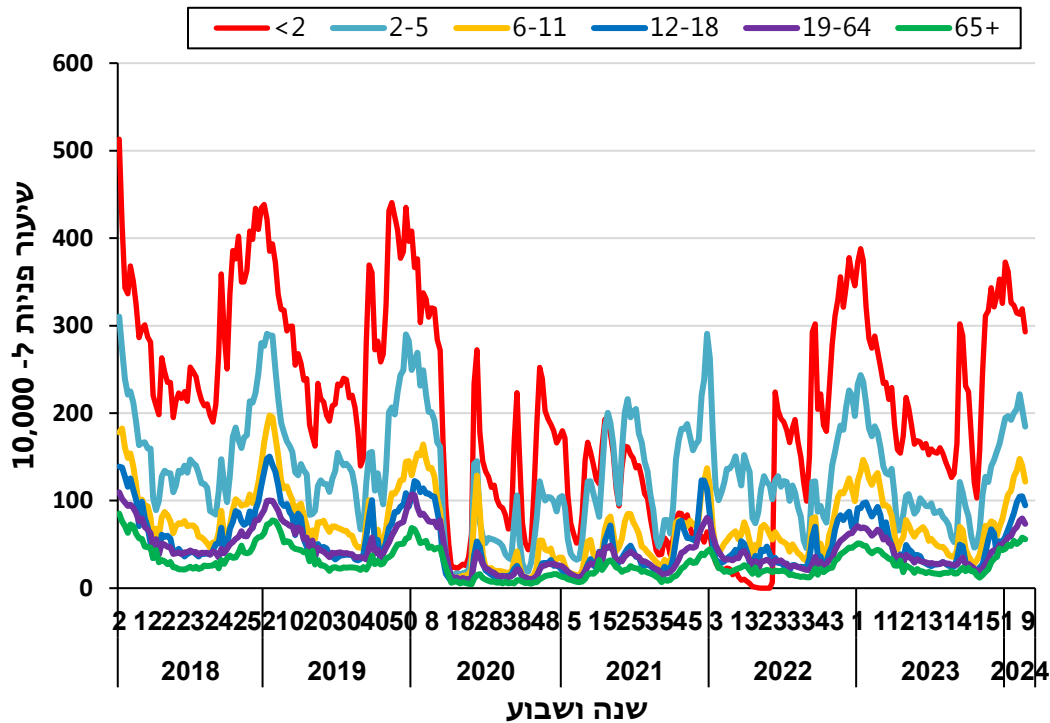
## 2. פניות למרפאות בקהילה בשל זיהומים בדרכי הנשימה העליונות (URI)

בשבוע 8 נצפתה ירידה בשיעור הפניות למרפאות "מכבי שירותי בריאות" בשל זיהומים בדרכי הנשימה העליונות, בהשוואה לשבוע הקודם. הירידה נצפתה בכל קבוצות הגיל. שיעור הפניות הגולמי נמצא עדיין מתחת לממוצע הרב-שנתי (תרשימים 3+4). מנתוני "שירותי בריאות כללית" עולה תמונה דומה.

תרשים 3: שיעור פניות בשל זיהומים בדרכי הנשימה העליונות, 2019-2024 בהשוואה לממוצע הרב-שנתי



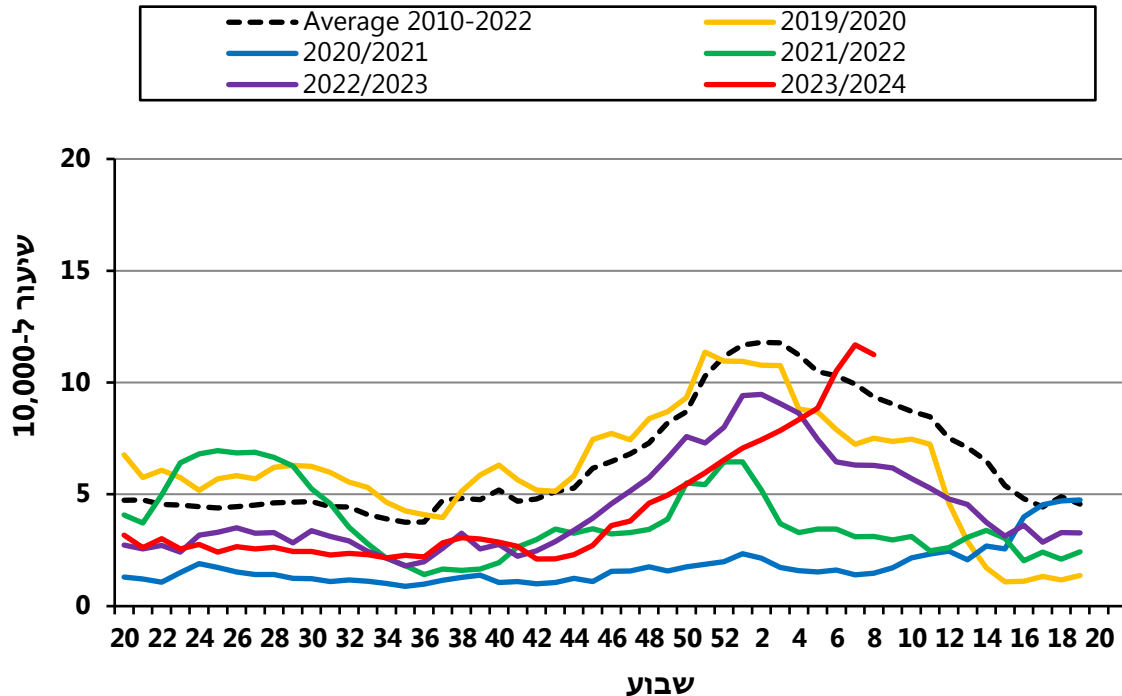
תרשים 4: שיעור פניות לפי גיל ושנה בשל זיהומים בדרכי הנשימה העליונות, 2018-2024



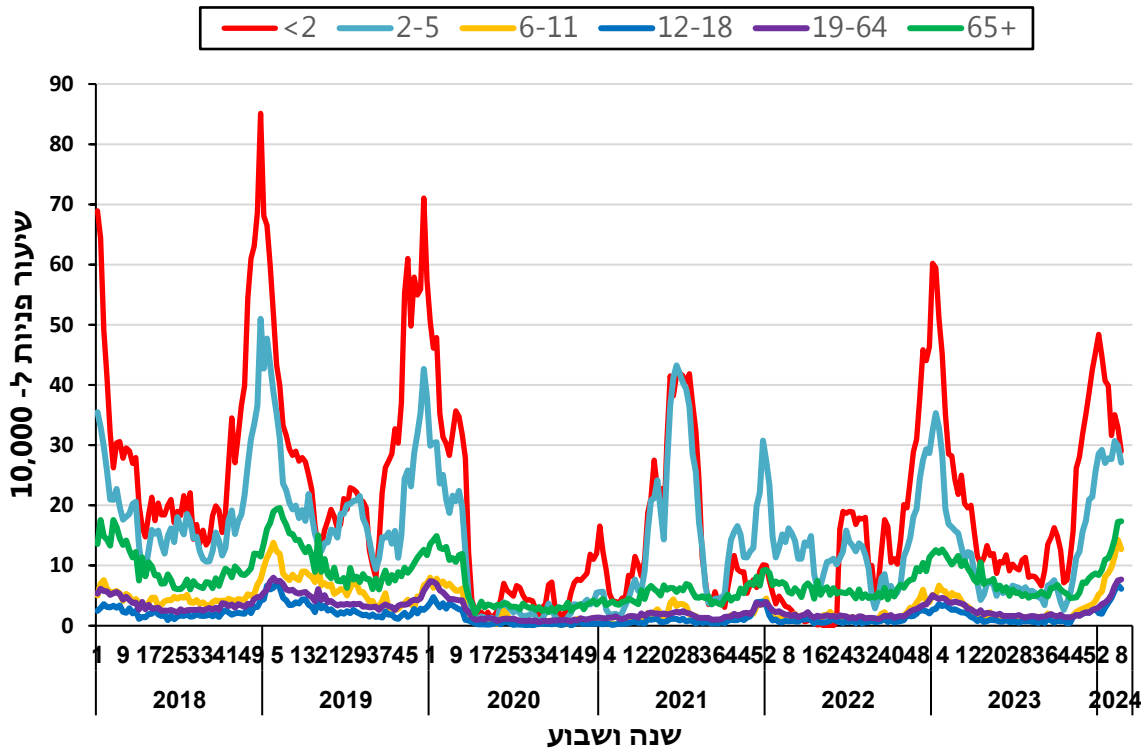
### 3. פנייה למרפאות בקהילה בשל תחלואה בדלקת ריאות

בשבוע 8, נצפתה ירידה קלה בשיעור הפניות הגולמי למרפאות "מכבי שירותי בריאות" בשל דלקת ריאות (תרשים 5). הירידה מתבטאת במטופלים עד גיל 18 שנים (תרשים 6). שיעור הפניות הגולמי נמצא עדיין מעל לממוצע הרב-שנתי (תרשים 5). מנתוני "שירותי בריאות כללית" עולה תמונה דומה.

### תרשים 5: שיעור פניות בשל דלקת ראות, שנים 2019-2024 בהשוואה לממוצע רב-שנתי



### תרשים 6: שיעור פניות לפי גיל ושנה בשל דלקת ראות, שנים 2018-2024

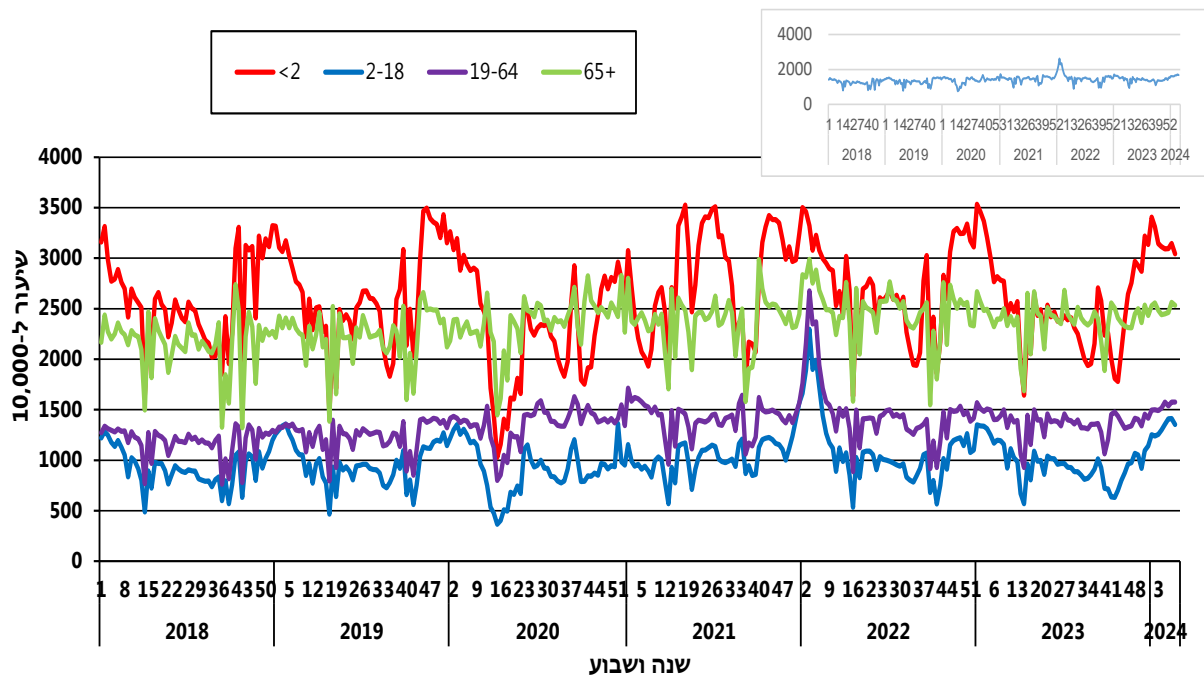




#### 4. פניות למרפאות בקהילה בשל כלל האבחנות, "מכבי שירותי בריאות"

בשבוע האחרון, נצפתה ירידה בשיעור הפניות מכלל הסיבות בקרב כל קבוצות הגיל, למעט גילאי 19-64 שנים (תרשים 7).

#### **תרשים 7: שיעור פניות למרפאות בקהילה בשל כלל האבחנות לפי גיל, שנים 2018-2024**



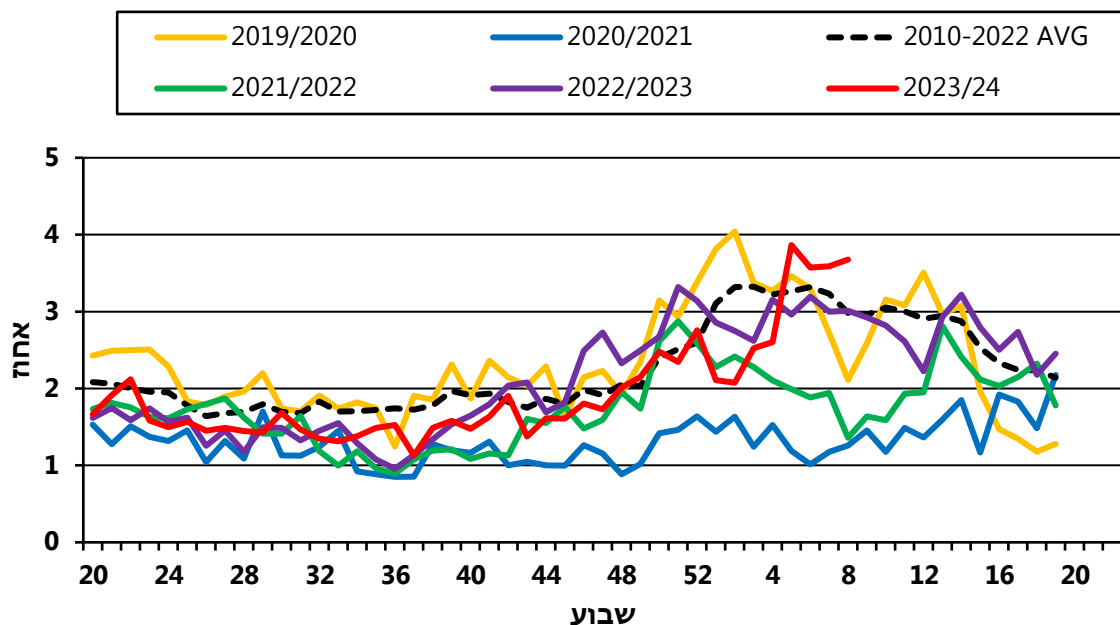
\* התרשים בחלון שבפינה הימנית העליונה מציג שיעור פניות גולמי למרפאות בשל כלל האבחנות, שנים 2018-2023.

## 5. ביקורים בחדרי מיון בבתי החולים של "שירותי בריאות כללית" בשל תחלואה

**בדלקת ריאות** (מבוסס על מחסן הנתונים של משרד הבריאות המנוהל באגף המידע)

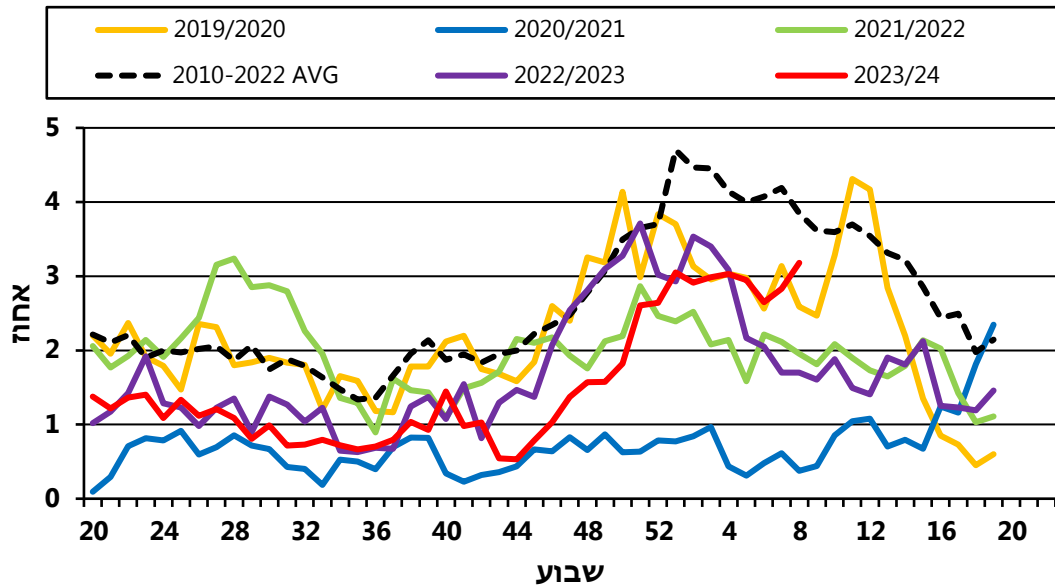
בשבוע 8, נצפתה עלייה באחוז הביקורים במיון ילדים בשל דלקת ריאות. אחוז הביקורים למיון פנימי ללא שינוי משמעותי ונמצא מעל לממוצע הרב-שנתי, לעומת אחוז הביקורים במיון ילדים - המצוי מתחת לממוצע הרב-שנתי (תרשימים 8-9).

**תרשים 8: אחוז הביקורים בשבוע במיון פנימי בשל דלקת ראות, בתי חולים כללית, בשנים 2019-2024 בהשוואה לממוצע הרב-שנתי**





**תרשים 9: אחוז הביקורים בשבוע במיון ילדים בשל דלקת ראות, בתי חולים כללית, בשנים 2019-2024 בהשוואה למוצע הרב-שנתי**



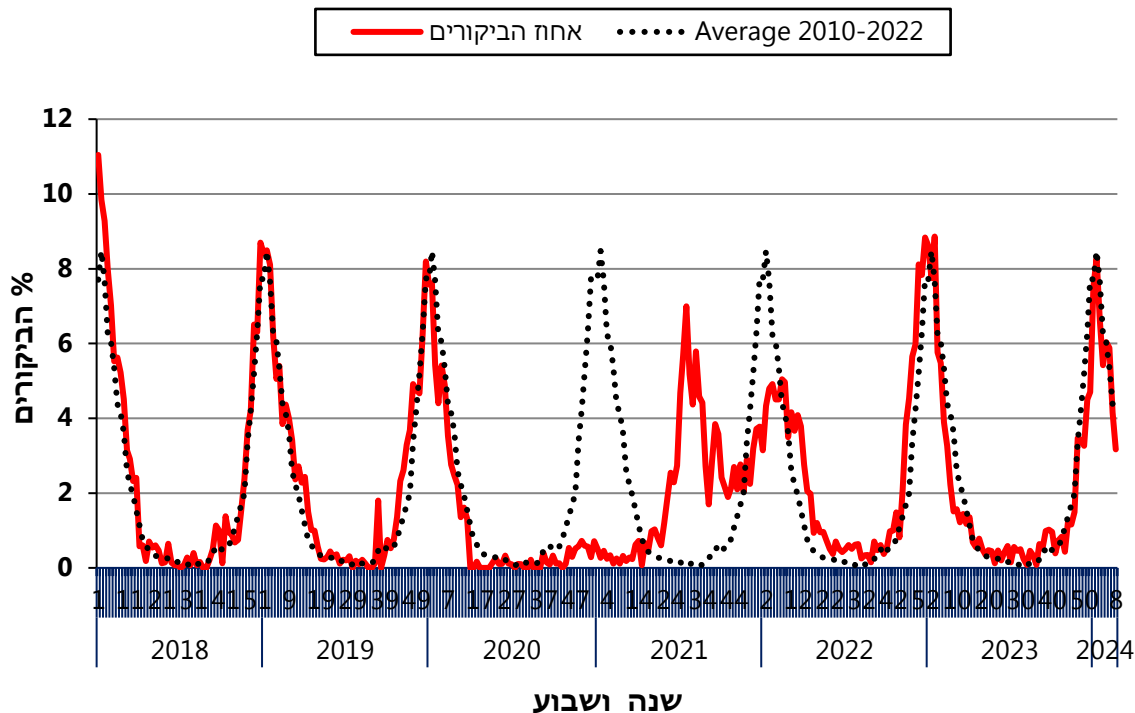
## 6. ביקורים בחדרי מיון בבתי החולים של "שירותי בריאות כללית" של תינוקות

מתחת עד גיל שנתיים בשל ברונכיוליטיס (מבוסס על מחסן הנתונים של משרד הבריאות

המנוהל באגף המידע)

בשבוע 8- נמשכת הירידה באחוז הביקורים של בני 0-2 שנים במיון ילדים בשל ברונכיוליטיס. אחוז הביקורים דומה לממוצע הרב-שנתי (תרשים 10).

תרשים 10: אחוז הביקורים של תינוקות בני 0-2 שנים במיון ילדים בשל ברונכיוליטיס, בתי חולים כללית, בשנים 2018-2024 בהשוואה לממוצע הרב שנתי





## 7. מעבדה: רשת ניטור בקהילה: מרפאות זקיף

תוצאות בדיקות המעבדה המרכזית לנגיפים עבור שבוע 8 מסוכמות בטבלאות שלהלן:

### טבלה 1. דגימות חיוביות לשפעת ול-RSV

<u>נתונים מצטברים</u> משבוע 40 (1/10/23-7/10/23)	<u>שבוע 8</u> (18/2/24-24/2/24)	
1,279	108	מס' דגימות
79 (6.2%)	2 (1.8%)	מס' דגימות חיוביות ל-SARS-CoV-2
304 (23.8%)	61 (56.5%)	מס' דגימות חיוביות לשפעת
198 (15.5%)	0	מס' דגימות חיוביות ל-RSV

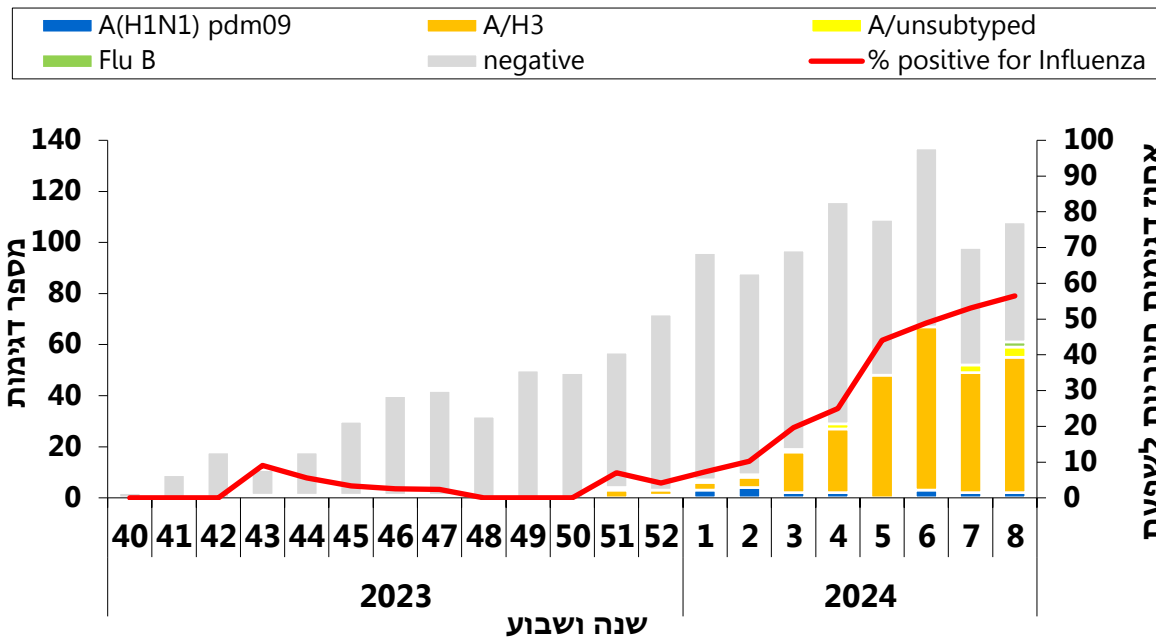
### טבלה 2. מס' דגימות חיוביות לשפעת/RSV לפי סוג/תת סוג

<u>נתונים מצטברים משבוע 40</u> (1/10/23-7/10/23)	<u>שבוע 8</u> (18/2/24-24/2/24)	<u>סוג/תת-סוג</u> (נגיפי שפעת/RSV)
<b>301 (99%)</b>	<b>59 (96.7%)</b>	שפעת מסוג A
21 (7%)	2 (3.4%)	- A/(H1N1)pdm 09
12 (4%)	4 (6.8%)	- *A/untyped
268 (89%)	53 (89.8%)	- A/H3
<b>3 (1%)</b>	<b>2 (3.3%)</b>	שפעת מסוג B
5 (2.5%)	0	RSV untyped
97 (49%)	0	- RSV A
96 (48.5%)	0	- RSV B

\*דגימות שנמצאו חיוביות לשפעת מסוג A, אך לא ניתן לסווג לתת סוג.



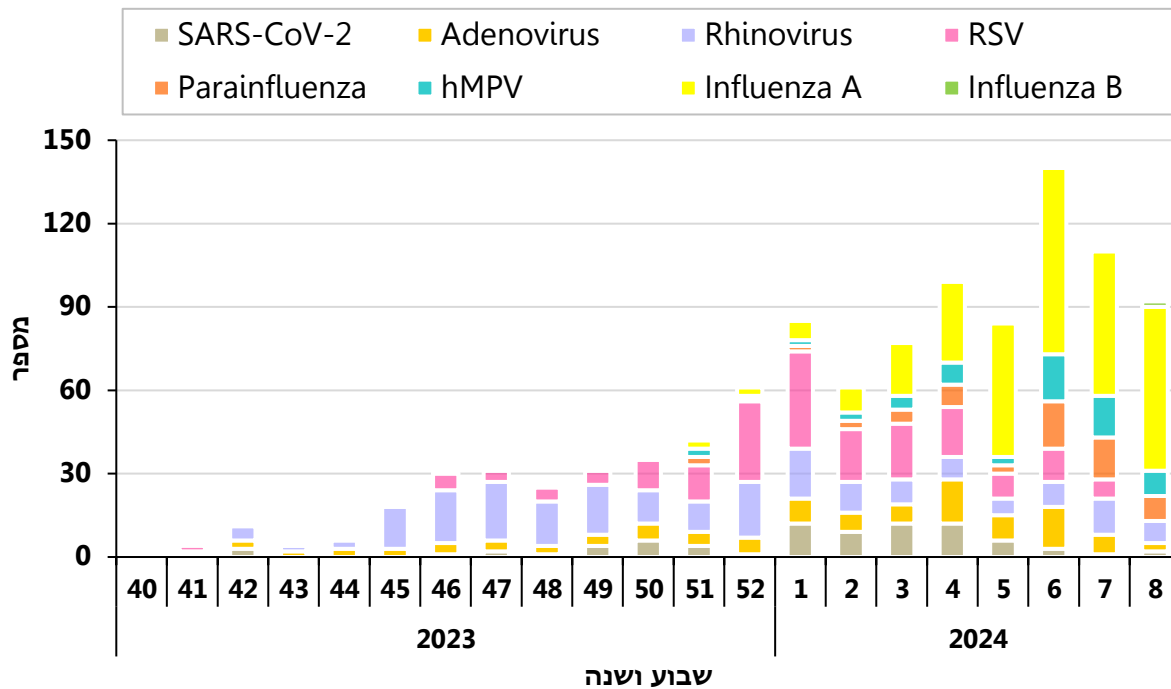
**תרשים 11: בדיקות חיוביות לשפעת מכלל הדגימות שנאספו ע"י רשת הניטור בקהילה, 2023/2024**





**תרשים 12: בדיקות חיוביות לנגיפי נשימה מכלל הדגימות שנאספו ע"י רשת הניטור בקהילה, 2023/2024**

\*המספרים עשויים להתעדכן רטרוספקטיבית.

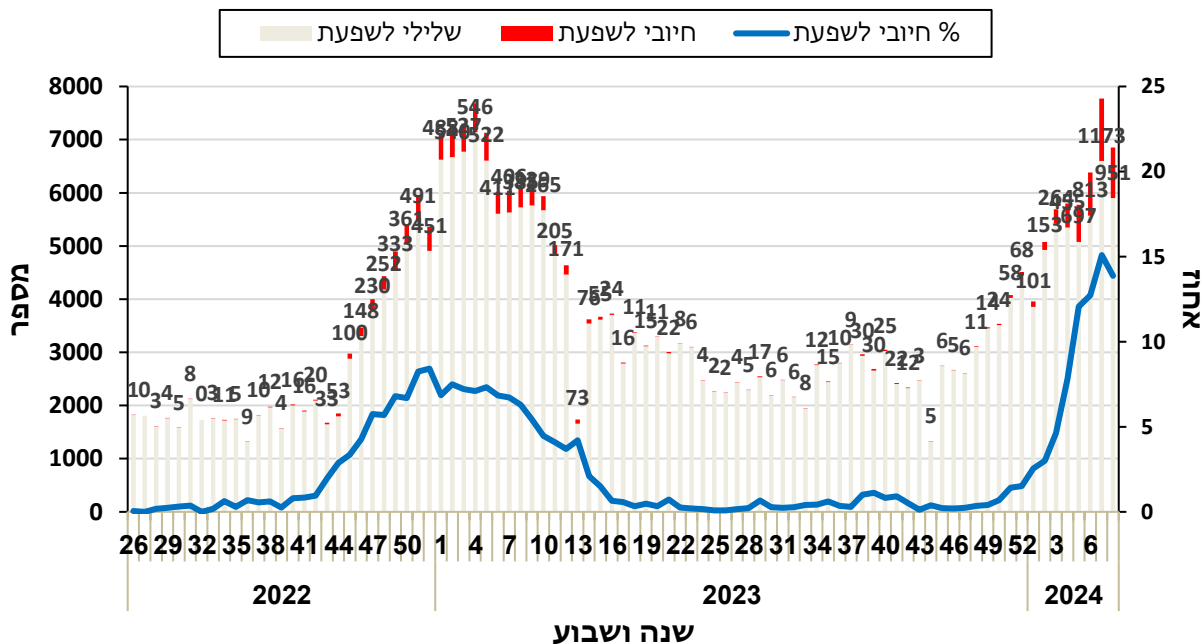


## 8. מעבדה: דגימות לשפעת שנבדקו בבתי החולים בישראל

תרשים 13 מציג את תוצאות הדגימות לנגיף השפעת בחולים המאושפדים בבתי החולים הכלליים בישראל (במהלך שבוע 8 – לא התקבלו נתונים מ-2 בתי חולים).  
 במהלך שבוע 8, דווח על 951 מקרים חדשים חיוביים לנגיף השפעת בקרב מאושפדים: 948 חיוביים לשפעת מסוג A ו-3 חיוביים לשפעת מסוג B (תרשים 13).

### תרשים 13: מקרים חיוביים לנגיף שפעת במאושפדים

\*המספרים עשויים להתעדכן רטרוספקטיבית.







טבלה 3. דגימות חיוביות לשפעת לפי תת-סוג בקרב מאושפזים במרכז רפואי שיבא ומרכז רפואי הדסה (מעודכן לשבוע 7).

נתונים מצטברים משבוע 40 (1/10/23-7/10/23)	שבוע 7 (11/2/24-17/2/24)	סוג/תת-סוג (נגיפי שפעת)
673	164	מספר הדגימות שנבדקו לתת-סוג
673	164	שפעת מסוג A
48 (7.1%)	5 (3.0%)	A/(H1N1)pdm 09 –
506 (75.2%)	146 (89.1%)	A/H3 –
32 (4.7%)	13 (7.9%)	*A/unsubtyped –
0	0	שפעת מסוג B

\*דגימות שנמצאו חיוביות לשפעת מסוג A, אך לא ניתן לסווג לתת סוג.



טבלה 4. מס' פטירות במאושפזים מאומתים מעבדתית לשפעת לפי גיל (לא ידוע עדיין האם שפעת הייתה סיבת התמותה העיקרית או לא), נכון לשבוע 7 שמסתיים ב-17/2/24

מס' פטירות	גיל
1	0-5
0	5-13
0	13-19
1	19-35
0	35-50
7	50-65
15	65-74
46	74-85
78	+85
<b>148</b>	<b>סה"כ</b>

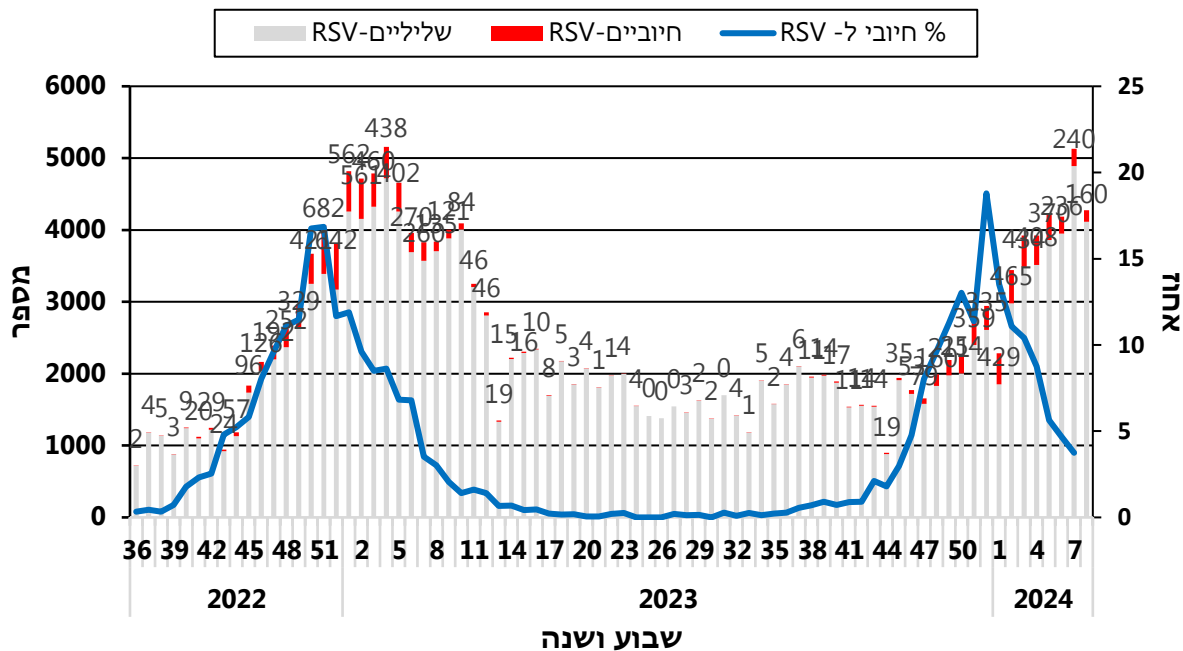
בטבלה 4 ניתן לראות מספר מקרי פטירה שאירעו עד 30 יום מיום האימות המעבדתי לשפעת. לא ידוע האם שפעת הייתה סיבת התמותה העיקרית במאושפזים אלה.

## 9. מעבדה: דגימות ל-RSV שנבדקו בבתי החולים בישראל

(במהלך שבוע 8 – לא התקבלו נתונים מ-2 בתי חולים)

במהלך שבוע 8, דווח על 160 מקרים חדשים חיוביים ל-RSV בקרב מאושפזים בבתי החולים הכלליים בישראל (תרשים 14).

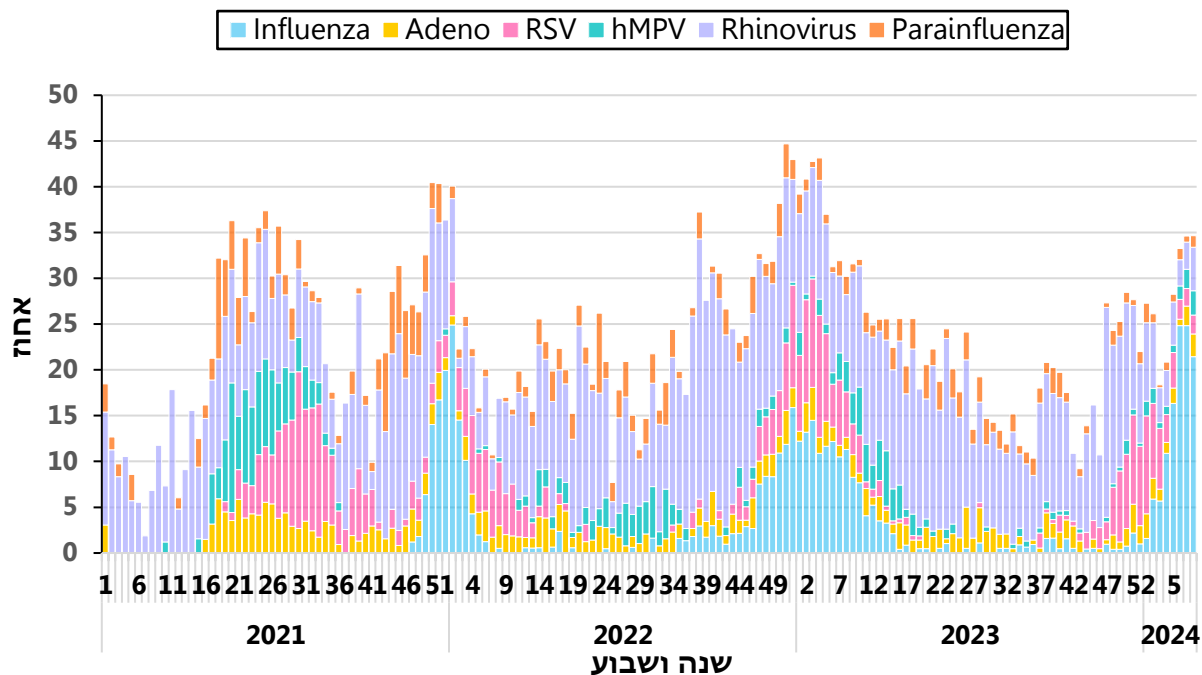
### תרשים 14: מקרים חיוביים לנגיף RSV במאושפזים



## 10. נתונים מדגימות מאושפזים שנבדקו לנגיפי נשימה במעבדה המרכזית לנגיפים במרכז הרפואי שיבא, תל השומר

תרשים 15 מציג את אחוז הדגימות החיוביות לנגיפי דרכי הנשימה ממאושפזים שנבדקו במעבדה המרכזית לנגיפים, במרכז רפואי שיבא.

תרשים 15: אחוז הבדיקות החיוביות לנגיפי דרכי הנשימה ממאושפזים שאובחנו במעבדה המרכזית לנגיפים, במרכז רפואי שיבא, תל השומר, 2021-2024

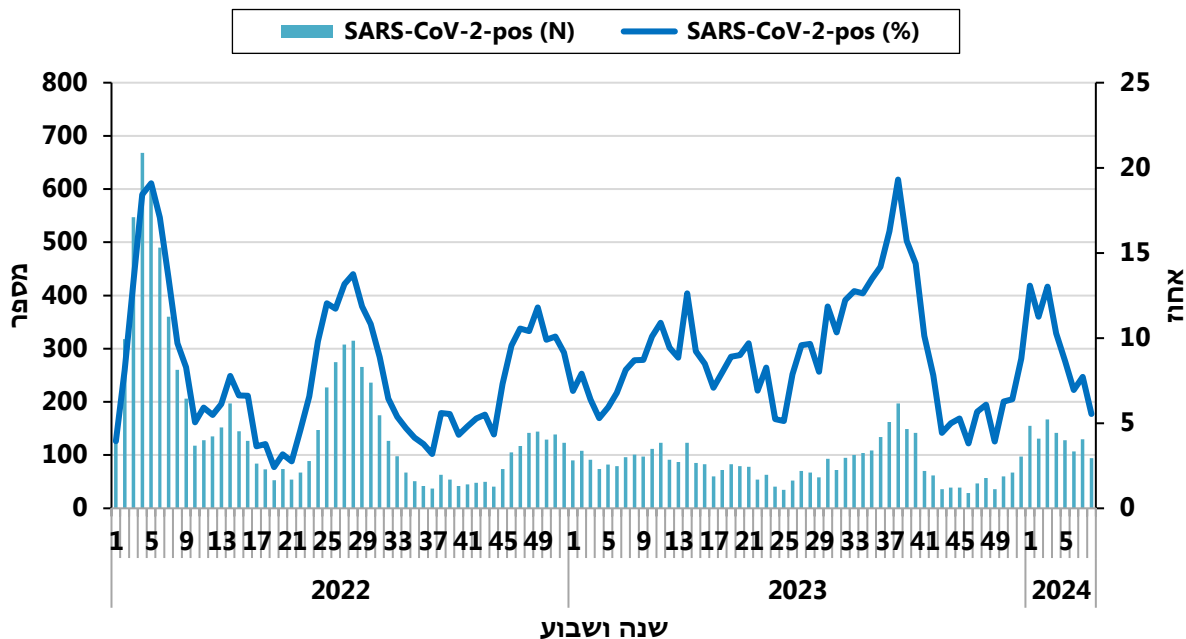


## 11. מאושפזים עם דגימות חיוביות ל-SARS-CoV-2 בבתי חולים של "שירותי בריאות כללית"

תרשים 16 מתאר את מספר ואחוז המקרים החדשים לשבוע עם דגימות חיוביות ל-SARS-CoV-2 בבתי חולים של שירותי בריאות כללית.

### תרשים 16: מספר המאושפזים החדשים החיוביים ל-SARS-CoV-2 בבתי חולים של שירותי בריאות כללית

\*המספרים עשויים להתעדכן רטרוספקטיבית.



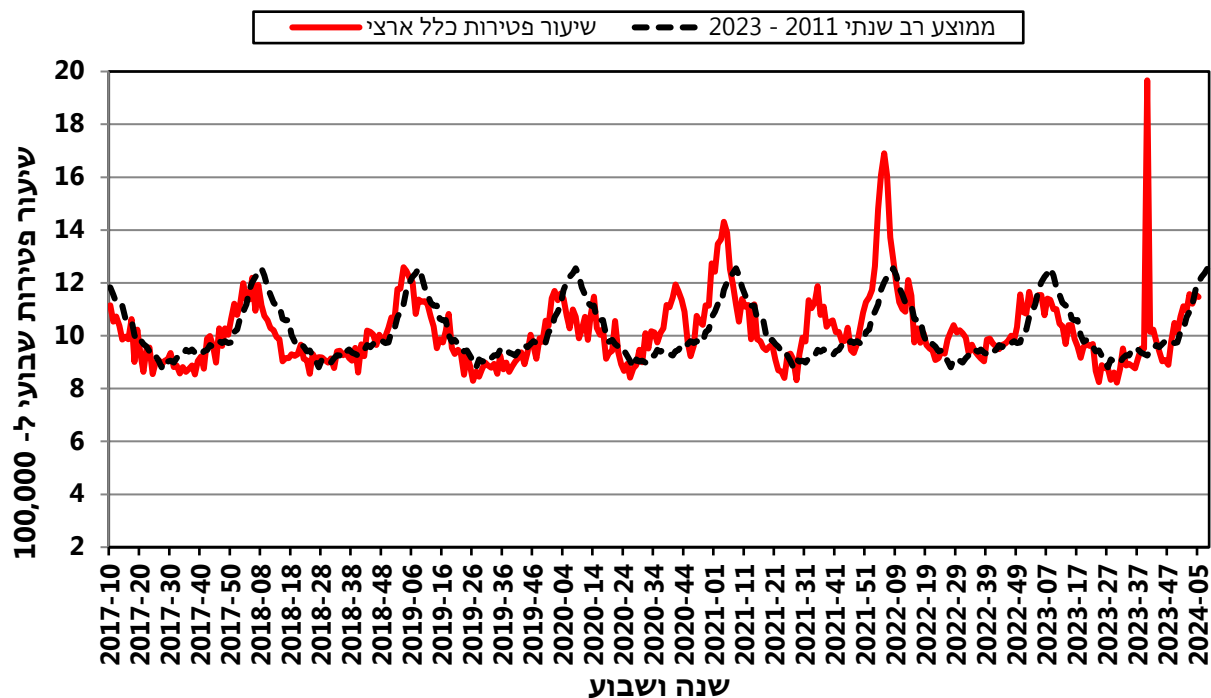


## 12. מצב התמותה בישראל

### 12.1 תמותה מכלל הסיבות (הנתונים מעודכנים לשבוע 5 המסתיים ב-3/2/2024)

נכון לשבוע 5 שהסתיים ב-3/2/2024, ישנה מגמת עלייה בשיעור הפטירות מכלל הסיבות, והוא דומה למוצע הרב-שנתי.

תרשים 17: שיעור פטירות כלל ארצי, 2017-2024 בהשוואה למוצע רב שנתי





### 13. התחסנות נגד שפעת

נכון לתאריך ה-25 בפברואר 2024, התחסנו בקופות החולים 1,460,999 מבוטחים (15.3%) כנגד השפעת העונתית.

טבלה 5. אחוזי ההתחסנות בקרב חברי קופות החולים לפי קבוצות גיל

קבוצת גיל	אחוז (%) התחסנות בעונת 2023/2024 (נכון ל- 25/2/2024)	אחוז (%) ההתחסנות בעונת 2022/2023 (נכון לתקופה המקבילה)
כלל המבוטחים	15.3	17.9
65 שנים ומעלה	52.1	58.7
6-59 חודשים	9.2	11.1
5-12 שנים	13.8	16.5



## 14. תמונת מצב בעולם- שפעת

**WHO:** על פי הדו"ח האחרון מה- 19/2/2024 (עם נתונים נכונים ל-4/2/24), פעילות השפעת בחצי כדור הארץ הצפוני ממשיכה להיות גבוהה. יחד עם זאת, דווחה ירידה בפעילות השפעת ברמה הגלובלית.<sup>1</sup>

### דיווחים מארצות חצי הכדור הצפוני:

**CDC-USA:** נכון לשבוע 7 שהסתיים בתאריך 17/2/24, דווח על פעילות שפעת גבוהה ברב מדינות ארה"ב. במקביל, נצפתה עלייה בפעילות שפעת בכמה איזורים בארה"ב. נגיפי השפעת העיקריים שזוהו בשבוע זה הם מסוג A(H1N1)pdm09.<sup>2</sup>

**Flu News Europe:** נכון לשבוע 7 (שהסתיים ב-18/2/24) פעילות שפעת באירופה עדיין גבוהה, אך ניכרת מגמת התייצבות. במקביל, נמשכת הירידה בפעילות ה-RSV ושל COVID-19.<sup>3</sup> נגיפי השפעת העיקריים שזוהו בשבוע זה הם מסוג A(H1N1)pdm09 ו-A/H3N2.<sup>3</sup>

### מקורות מידע (שפעת):

1. Influenza update N<sup>o</sup> 465 <https://www.who.int/teams/global-influenza-programme/surveillance-and-monitoring/influenza-updates/current-influenza-update>
2. Weekly U.S. Influenza Surveillance Report. <https://www.cdc.gov/flu/weekly/index.htm>
3. <https://erviss.org>



## 15. תמונת המצב בעולם – COVID-19

ב-28 הימים שבין התאריכים 08/01/2024-04/02/2024 דווחו על יותר מ- 503,000 מקרים חדשים של COVID-19 בכל העולם, המהווים ירידה של 58% ביחס ל-28 הימים הקודמים. מספר הנפטרים המדווח מ-COVID-19 ירד ב-31% בהשוואה ל-28 הימים הקודמים.<sup>1</sup>

מבחינת פעילות נגיף הקורונה לפי אזורי WHO, דווח על ירידה בהשוואה ל-28 הימים הקודמים באזורים הבאים: European Region (-68%), Western Pacific Region (-48%), South-East Asia Region (-38%) ו-African Region (-73%). דווח על עלייה בהשוואה ל-28 הימים שקדמו להם באזורים: Americas Region (+51%) ו-Eastern Mediterranean Region (+5%).<sup>1</sup>

ברמה הגלובלית, ווריאנט האומיקרון הינו הדומיננטי ביותר, כאשר מתוכו תת-ווריאנט JN.1 ונגזרותיו מהווים את מרבית המקרים (ראה טבלה 6).



**טבלה 6 : אחוזי תת-ווריאנטים דומיננטיים בקרב מדינות שדיווחו ריצוף גנומי**

**של SARS-CoV-2 נכון ל- 27/02/2024 :4**

XDD (%)	BA.2.86.1 (%)	JN.1.19 (%)	JN.1.8 (%)	JN.1.7 (%)	JN.1.4 (%)	JN.1.1 (%)	JN.1 (%)	
	3			6	15		61	אנגליה
				4.3	26		57	אוסטריה
		7	7		7.1		50	בלגיה
			5.5		33.3	5.5	39	דנמרק
	2.4				11	15.5	55	צרפת
					25		75	גרמניה
			9.5	20	9.5		46	אירלנד
5.5					12.5	5.5	57	איטליה
	3.2				15	6.5	68	הולנד
	4.4				33	4.4	24	פולין
5.3				4	10	3	74	ספרד
			4.2		15	12	50	שוודיה
					19	6	29	שוויץ
				5	26	3.4	60	ארה"ב
		5.5			20	1.3	72	ישראל

**מקורות מידע:**



<https://www.who.int/publications/m/item/weekly-epidemiological-update-on-covid-19---16-february-2024> .1

<https://www.gisaid.org> .2