



**משרד
הבריאות**
לחיים בריאים יותר



חטיבת טכנולוגיות רפואיות, מידע ומחקר
המרכז הלאומי לבקרת מחלות

דו"ח ניטור תחלואה מנגיפי נשימה

שבוע 14 המסתיים בתאריך 6/4/24



סיכום: במהלך שבוע 14 (שבוע עשרים ושש של מלחמת "חרבות ברזל" במדינת ישראל), נמשכת הירידה בתחלואה משפעת.

ניטור קליני:

מרפאות בקהילה: נמשכת הירידה בשיעורי הפניות למרפאות בשל תחלואה דמוית-שפעת חיהום בדרכי הנשימה העליונות. עליה קלה בשיעור הפניות בשל דלקת ראות בקרב ילדים בהשוואה לשבוע קודם.

בתי חולים ("שירותי בריאות כללית"):

נמשכת הירידה באחוז הביקורים במיון פנימי בבתי חולים של "שירותי בריאות כללית" בשל דלקת ראות. לעומת זאת, במיון ילדים - נצפתה עלייה באחוז הביקורים בשל דלקת ראות בהשוואה לשבוע קודם. נצפתה עלייה באחוז הביקורים במיון ילדים בקרב תינוקות עד גיל שנתיים בשל ברונכיוליטיס בהשוואה לשבוע קודם.

מעבדה:

רשת מרפאות זקיף:

מתוך 30 דגימות שנאספו בשבוע 14 נמצאו:
3 (10%) דגימות חיוביות לשפעת מסוג A
אף דגימה לא נמצאה חיובית לנגיפי ה-RSV וה-SARS-CoV-2.

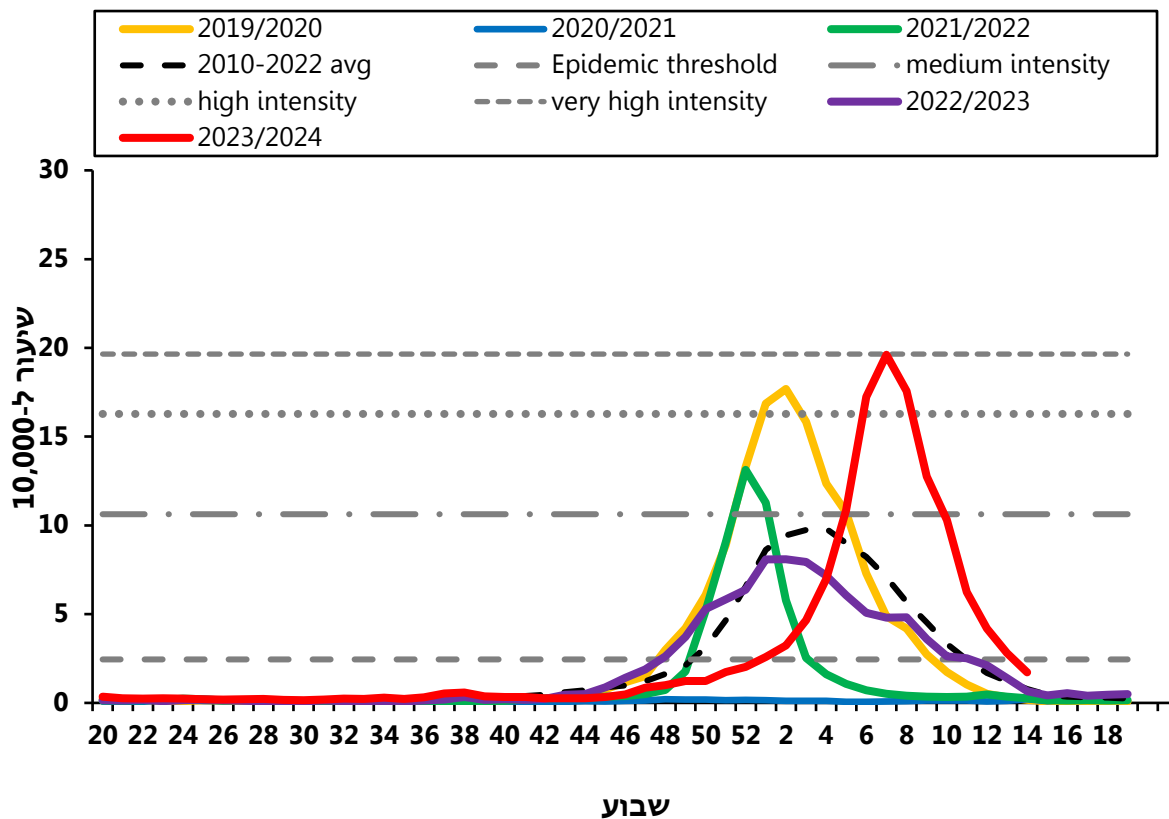
בתי חולים:

במהלך שבוע 14, דווחו בקרב מאושפזים:
135 מקרים חדשים חיוביים לשפעת:
126 מסוג שפעת A.
9 מסוג שפעת B.
40 מקרים חדשים חיוביים ל-RSV.

1. פניות למרפאות בקהילה בשל תחלואה דמוית-שפעת (ILI)

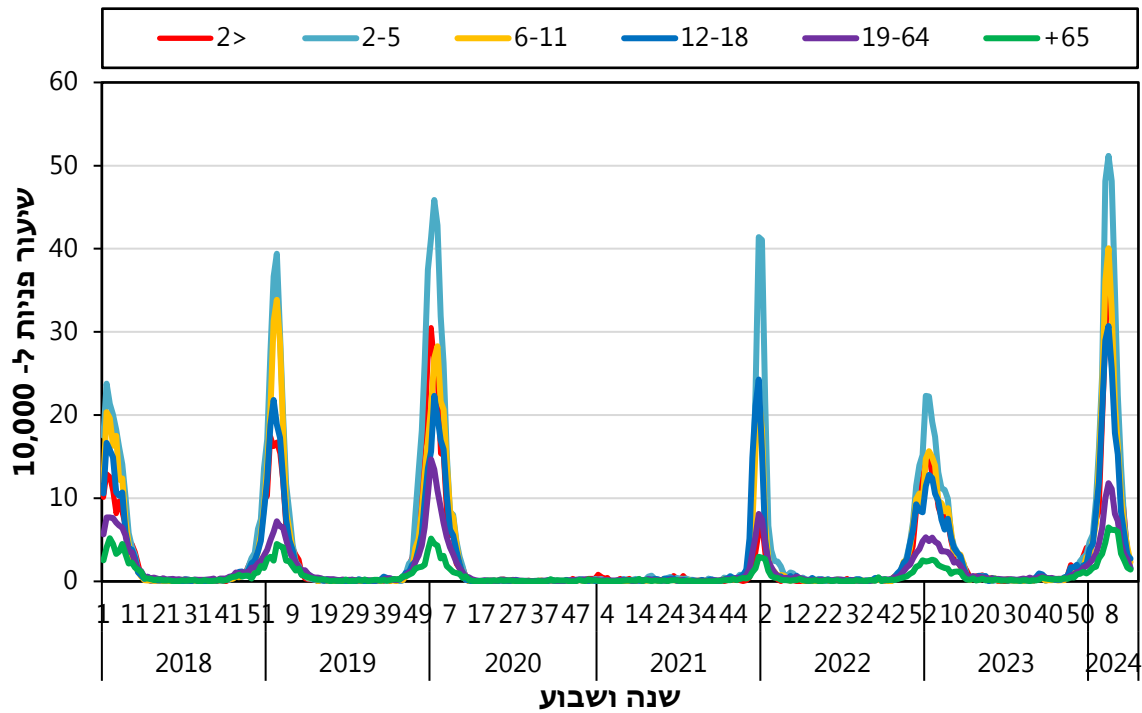
נמשכת הירידה בשיעור הפניות הגולמי למרפאות "מכבי שירותי בריאות" בשל תחלואה דמוית-שפעת. שיעור הפניות מצוי כעת מתחת לסף האפידמי (תרשים 1). הירידה מתבטאת בכל קבוצות הגיל (תרשים 2). מנתוני "שירותי בריאות כללית" עולה תמונה דומה.

תרשים 1: שיעור פניות בשבוע בשל תחלואה דמוית-שפעת, 2019-2024 בהשוואה לממוצע רב-שנתי





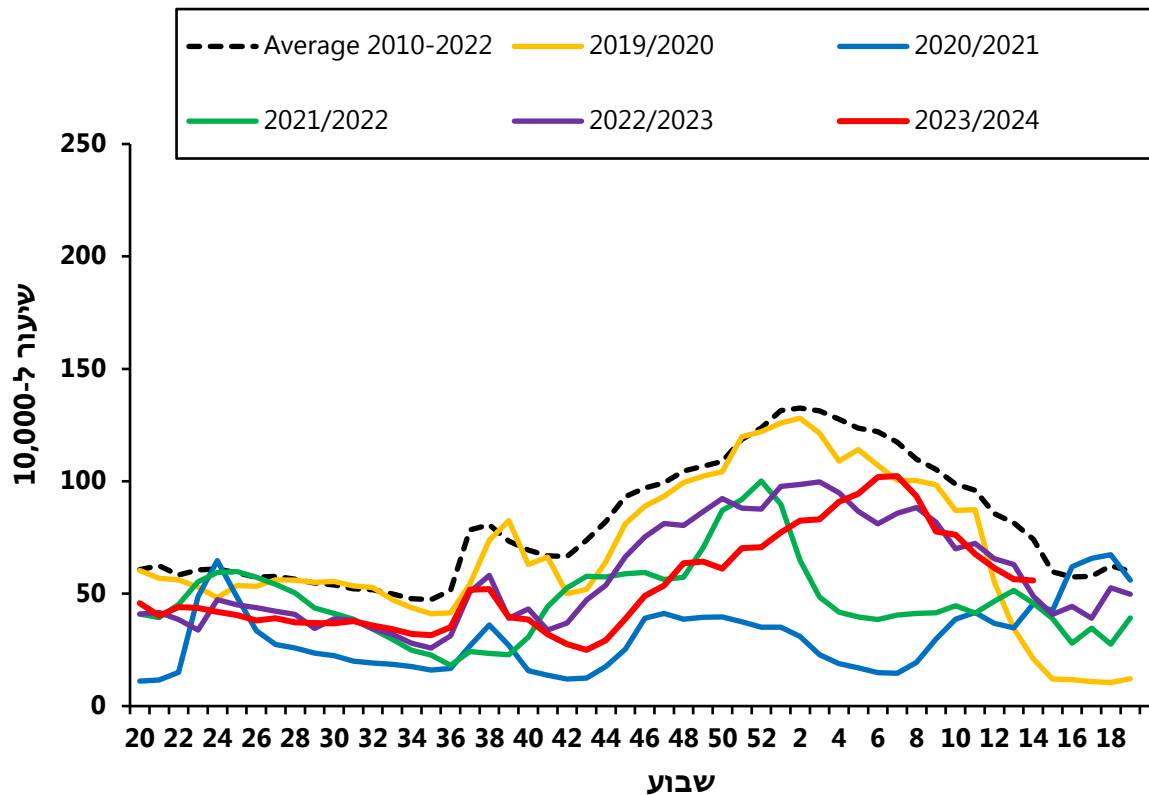
תרשים 2: שיעור פניות לפי גיל ושנה בשל תחלואה דמוית-שפעת, 2018-2024



2. פניות למרפאות בקהילה בשל זיהומים בדרכי הנשימה העליונות (URI)

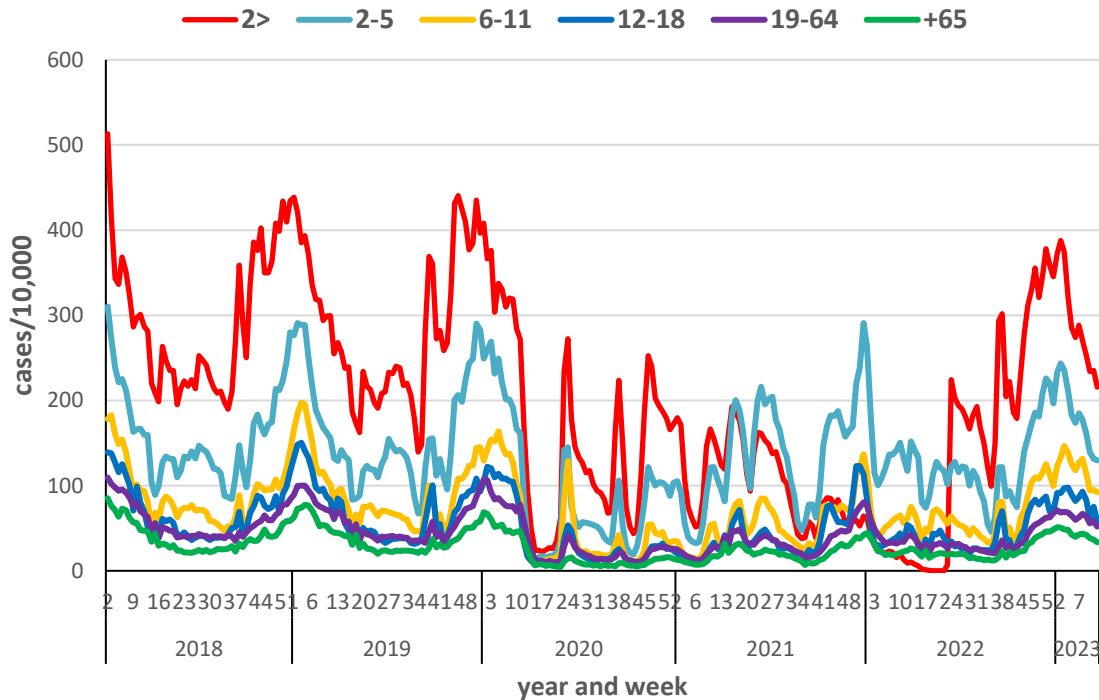
נמשכת הירידה בשיעור הפניות הגולמי למרפאות "מכבי שירותי בריאות" בשל זיהומים בדרכי הנשימה העליונות. הירידה מתבטאת בכל קבוצות הגיל. שיעור הפניות הגולמי ממשיך להימצא מתחת לממוצע הרב-שנתי (תרשימים 3+4). מנתוני "שירותי בריאות כללית" עולה תמונה דומה.

תרשים 3: שיעור פניות בשל זיהומים בדרכי הנשימה העליונות, 2019-2024 בהשוואה לממוצע הרב-שנתי





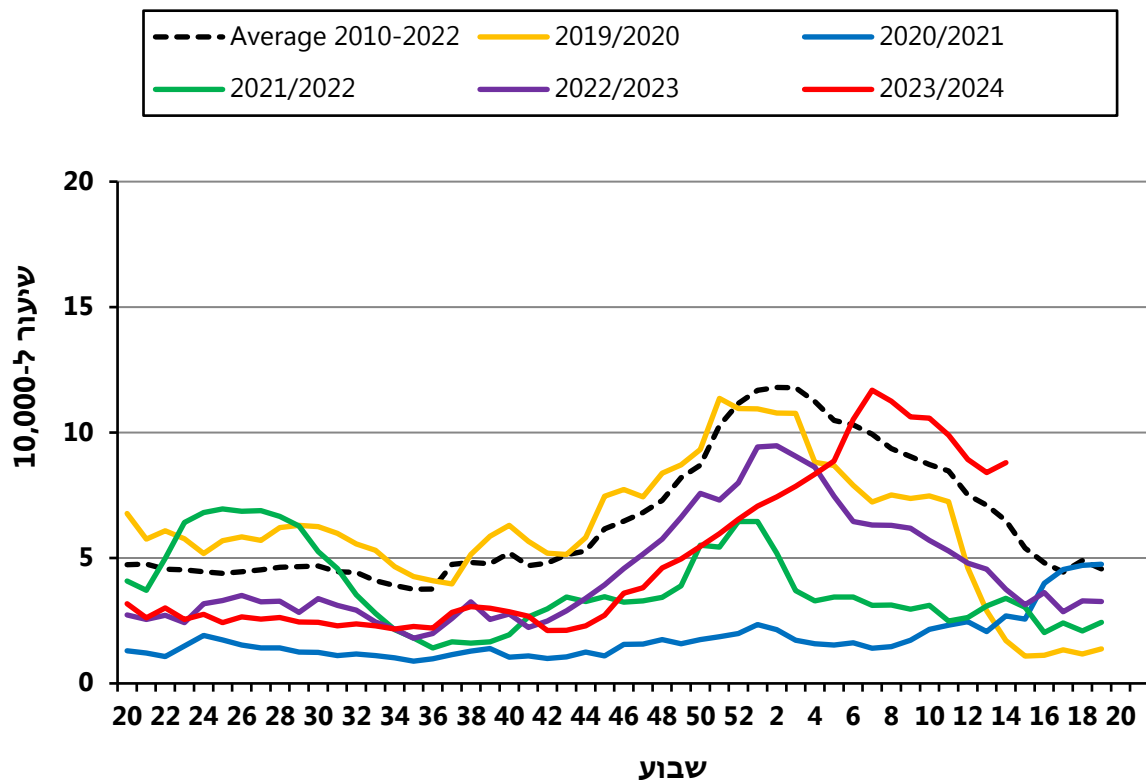
תרשים 4: שיעור פניות לפי גיל ושנה בשל זיהומים בדרכי הנשימה העליונות, 2018-2024



3. פנייה למרפאות בקהילה בשל תחלואה בדלקת ריאות

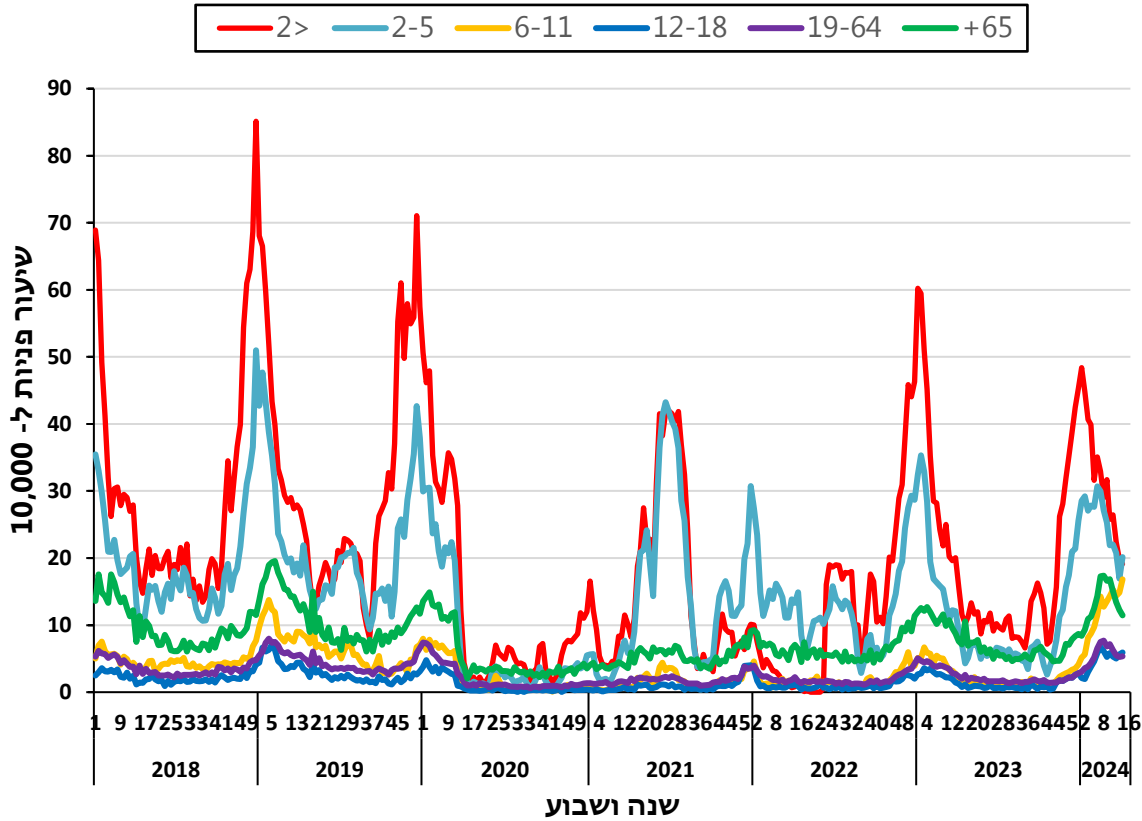
בשבוע האחרון, נצפתה עלייה קלה בשיעור הפניות הגולמי למרפאות "מכבי שירותי בריאות" בשל דלקת ריאות (תרשים 5). העלייה מתבטאת בקבוצת הגיל 2-11 שנים. בשאר קבוצות הגיל - לא נצפה שינוי משמעותי (תרשים 6). שיעור הפניות הגולמי נמצא עדיין מעל לממוצע הרב-שנתי (תרשים 5). מנתוני "שירותי בריאות כללית" עולה דומה.

תרשים 5: שיעור פניות בשל דלקת ראות, שנים 2019-2024 בהשוואה לממוצע רב-שנתי





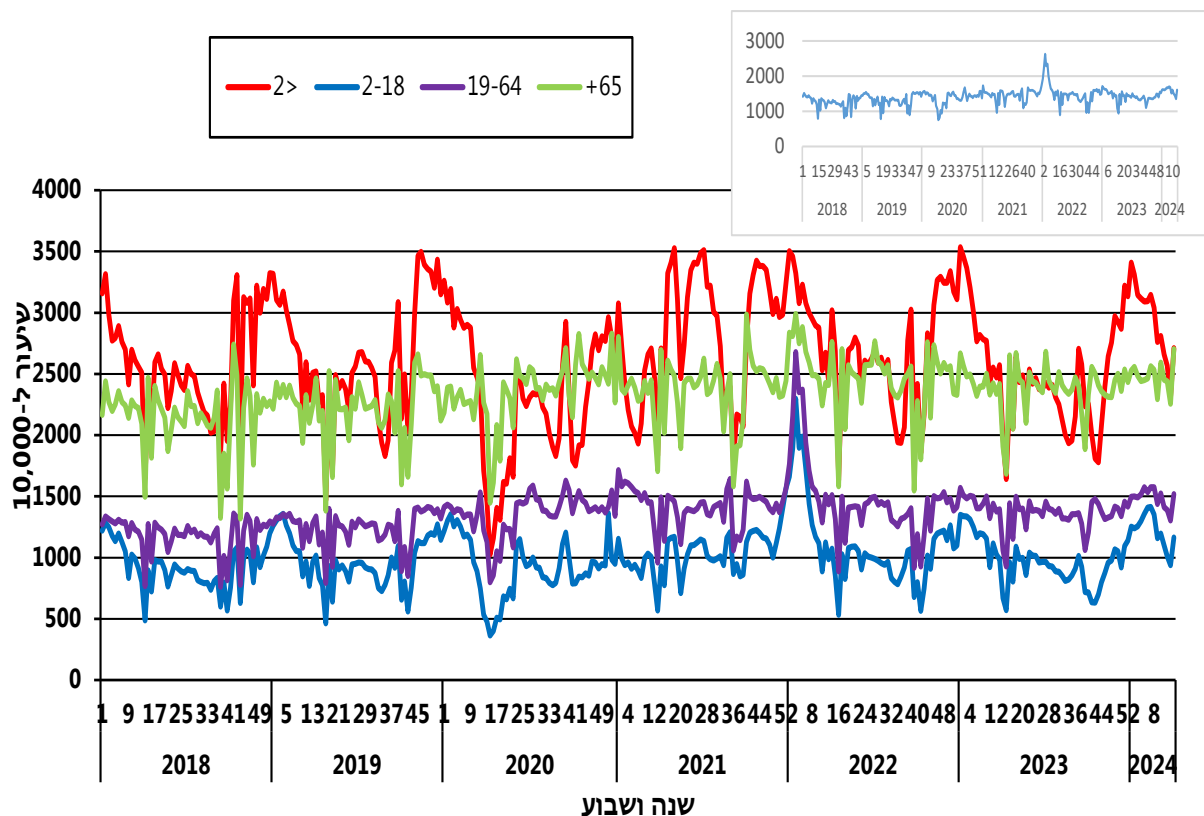
תרשים 6: שיעור פניות לפי גיל ושנה בשל דלקת ראות, שנים 2018-2024



4. פניות למרפאות בקהילה בשל כלל האבחנות, "מכבי שירותי בריאות"

נמשכת הירידה בשיעור הפניות מכלל הסיבות בקרב קבוצת הגיל 0-2 שנים. בשאר קבוצות הגיל- נצפתה עלייה בשיעור הפניות (תרשים 7).

תרשים 7: שיעור פניות למרפאות בקהילה בשל כלל האבחנות לפי גיל, שנים 2018-2024



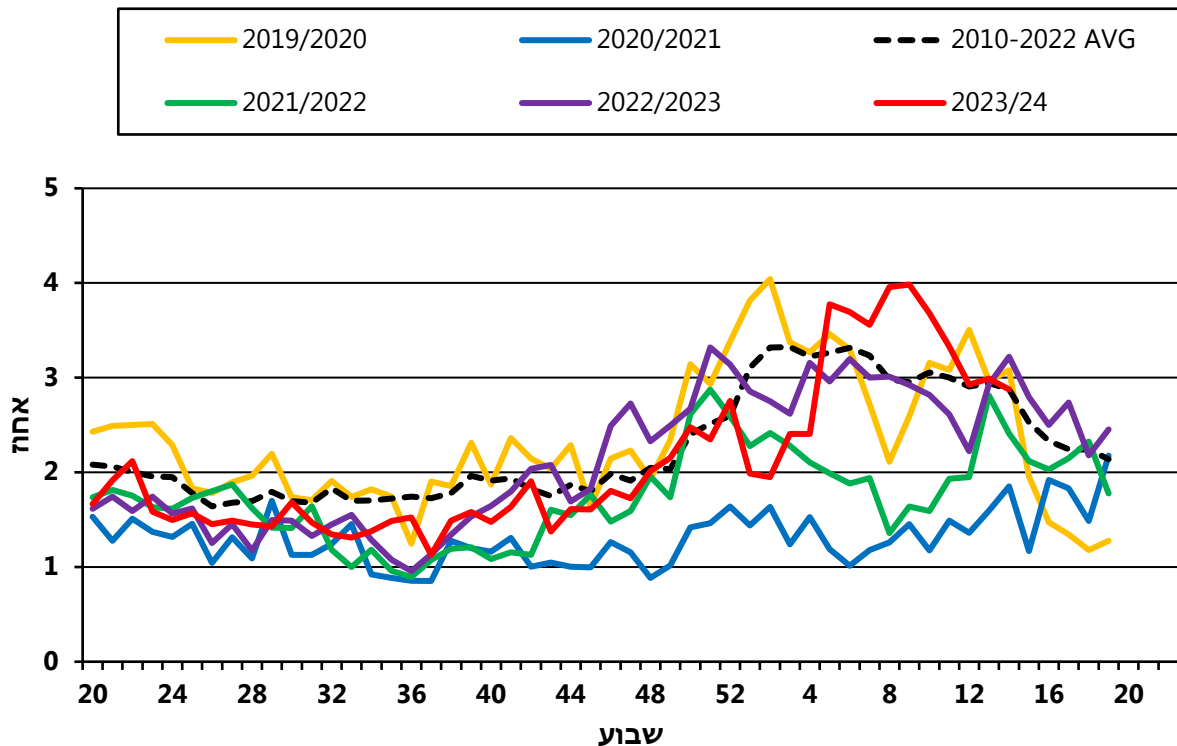
*התרשים בחלון שבפינה הימנית העליונה מציג שיעור פניות גולמי למרפאות בשל כלל האבחנות, שנים 2018-2024.

5. ביקורים בחדרי מיון בבתי החולים של "שירותי בריאות כללית" בשל תחלואה

בדלקת ריאות (מבוסס על מחסן הנתונים של משרד הבריאות המנוהל באגף המידע)

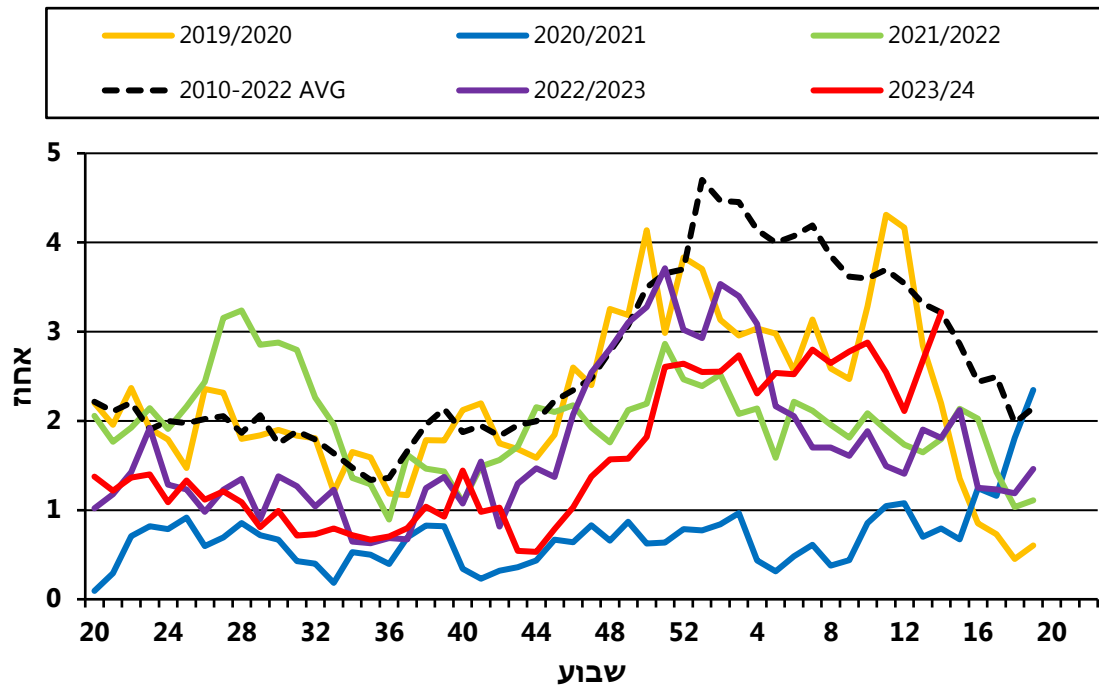
בשבוע 14, נמשכת הירידה באחוז הביקורים במיון פנימי בשל דלקת ריאות. לעומת זאת, נצפתה עלייה באחוז הביקורים למיון ילדים. אחוז הביקורים במיון פנימי וילדים דומה כעת לממוצע הרב-שנתי (תרשימים 8-9).

תרשים 8: אחוז הביקורים בשבוע במיון פנימי בשל דלקת ראות, בתי חולים כללית, בשנים 2019-2024 בהשוואה לממוצע הרב-שנתי





תרשים 9: אחוז הביקורים בשבוע במיון ילדים בשל דלקת ראות, בתי חולים כללית, בשנים 2019-2024 בהשוואה לממוצע הרב-שנתי



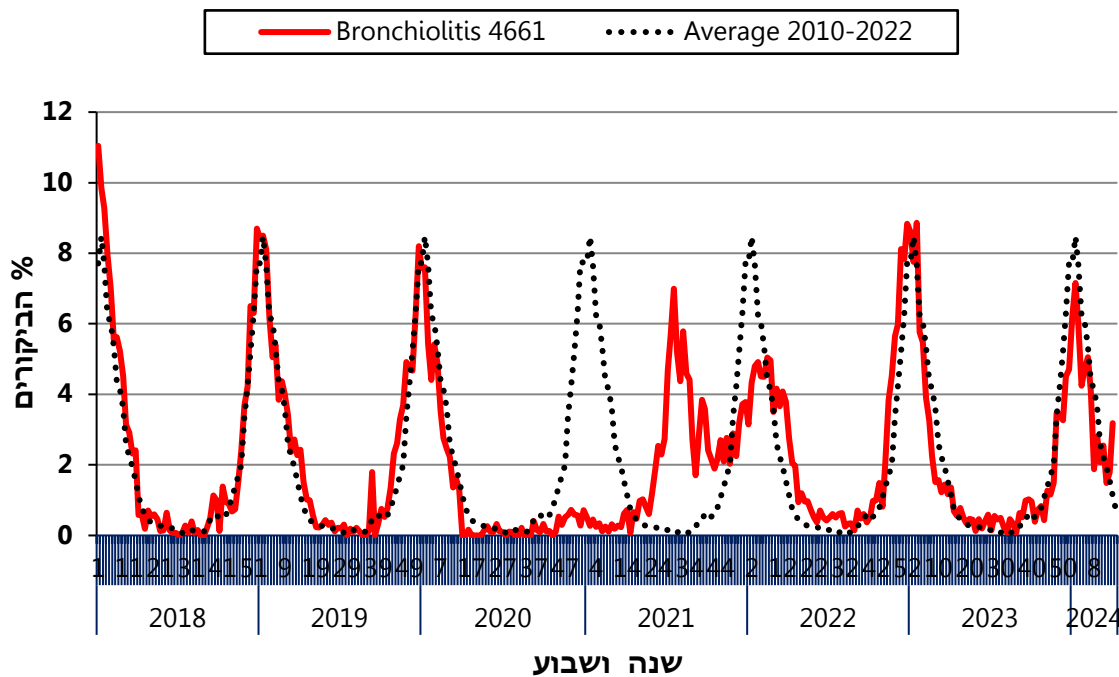
6. ביקורים בחדרי מיון בבתי החולים של "שירותי בריאות כללית" של תינוקות

מתחת עד גיל שנתיים בשל ברונכיוליטיס (מבוסס על מחסן הנתונים של משרד הבריאות

המנוהל באגף המידע)

בשבוע 14- נצפתה עלייה באחוז הביקורים של בני 0-2 שנים במיון ילדים בשל ברונכיוליטיס. אחוז הביקורים מצוי כעת מעל לממוצע הרב-שנתי (תרשים 10).

תרשים 10: אחוז הביקורים של תינוקות בני 0-2 שנים במיון ילדים בשל ברונכיוליטיס, בתי חולים כללית, בשנים 2018-2024 בהשוואה לממוצע הרב שנתי





7. מעבדה: רשת ניטור בקהילה: מרפאות זקיף

תוצאות בדיקות המעבדה המרכזית לנגיפים עבור שבוע 14 מסוכמות בטבלאות שלהלן:

טבלה 1. דגימות חיוביות לשפעת ול-RSV

<u>נתונים מצטברים</u> משבוע 40 (1/10/23-7/10/23)	<u>שבוע 14</u> (31/3/24-6/4/24)	
1,581	30	מס' דגימות
82 (5.2%)	0	מס' דגימות חיוביות ל-SARS-CoV-2
397 (25.1%)	3 (10%)	מס' דגימות חיוביות לשפעת
205 (12.9%)	0	מס' דגימות חיוביות ל-RSV

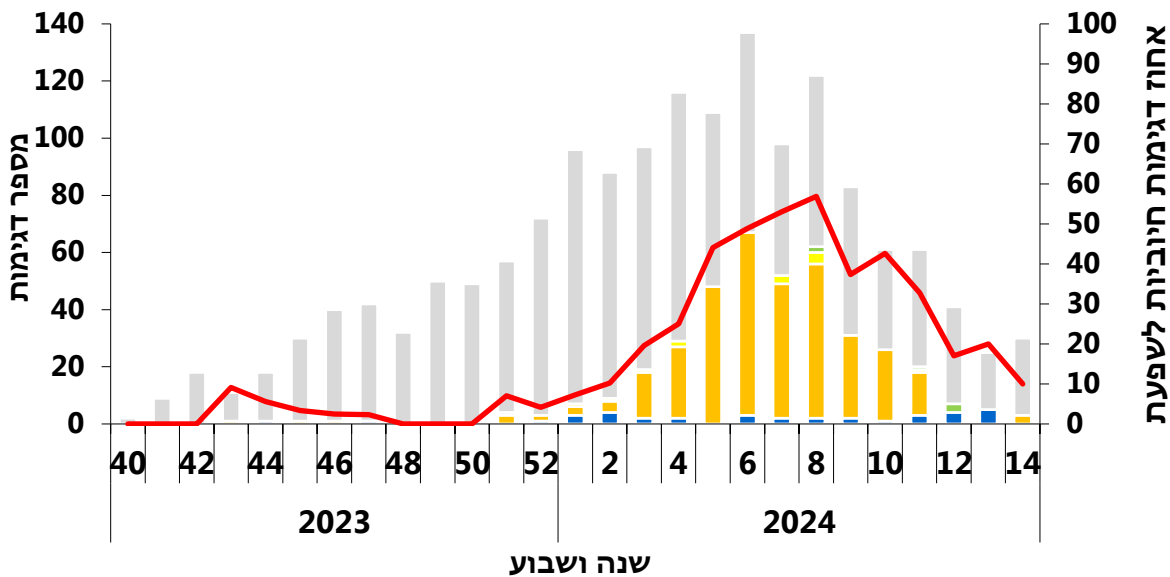
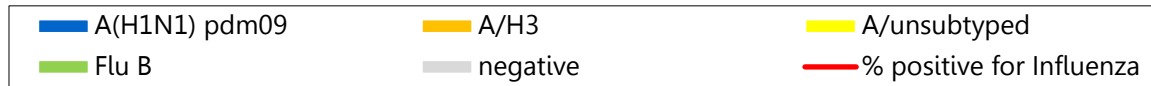
טבלה 2. מס' דגימות חיוביות לשפעת/RSV לפי סוג/תת סוג

<u>נתונים מצטברים משבוע 40</u> (1/10/23-7/10/23)	<u>שבוע 14</u> (30/3/24-6/4/24)	<u>סוג/תת-סוג</u> (נגיפי שפעת/RSV)
390 (98.2%)	3 (100%)	שפעת מסוג A
36 (9.2%)	0	A/(H1N1)pdm 09 -
13 (3.4%)	0	*A/unsubtyped -
341 (87.4%)	3 (100%)	A/H3 -
7 (1.8%)	0	שפעת מסוג B
7 (3.4%)	0	RSV unsubtype
101 (49.3%)	0	RSV A -
97 (47.3%)	0	RSV B -

*דגימות שנמצאו חיוביות לשפעת מסוג A, אך לא ניתן לסווג לתת-סוג.



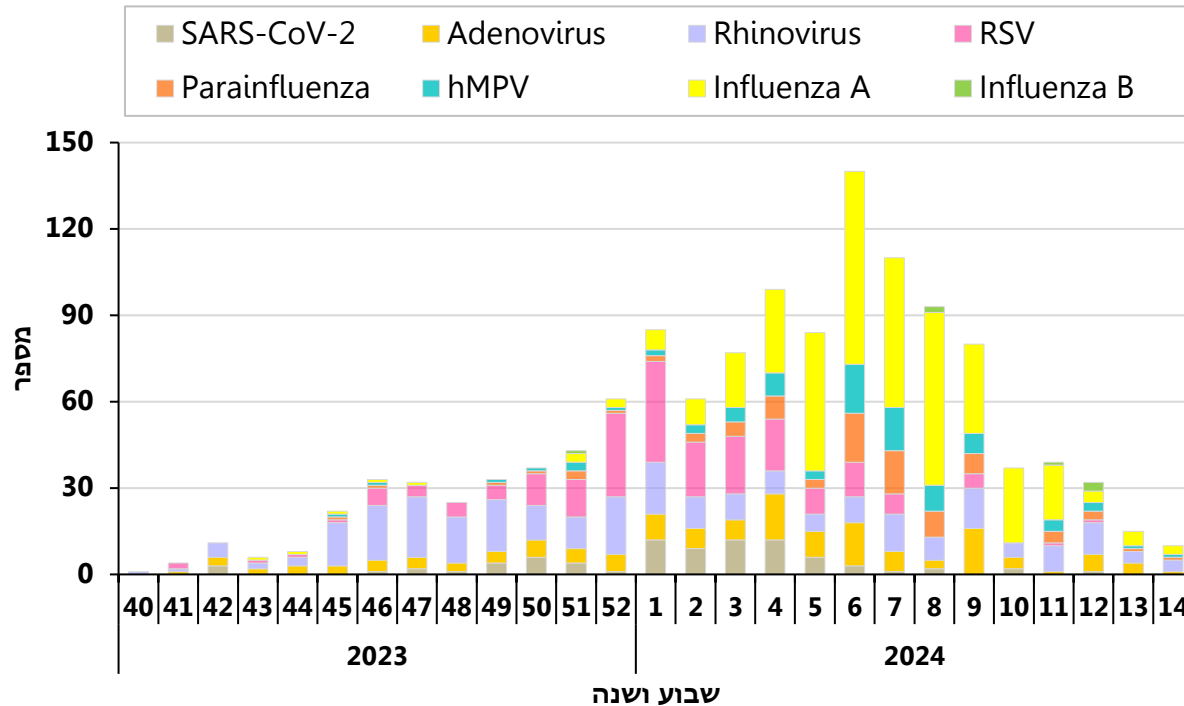
תרשים 11: בדיקות חיוביות לשפעת מכלל הדגימות שנאספו ע"י רשת הניטור בקהילה, 2023/2024





תרשים 12: בדיקות חיוביות לנגיפי נשימה מכלל הדגימות שנאספו ע"י רשת הניטור בקהילה, 2023/2024

*המספרים עשויים להתעדכן רטרוספקטיבית.

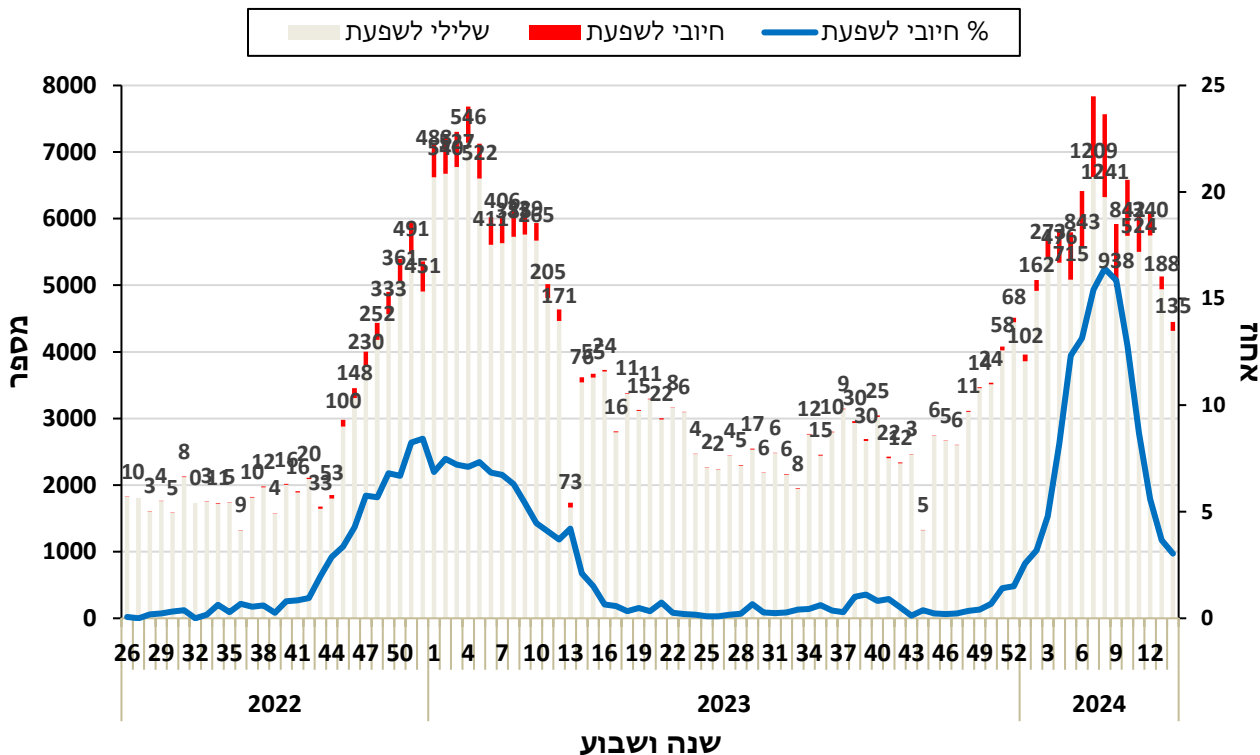


8. מעבדה: דגימות לשפעת שנבדקו בבתי החולים בישראל

תרשים 13 מציג את תוצאות הדגימות לנגיף השפעת בחולים המאושפזים בבתי החולים הכלליים בישראל (במהלך שבוע 14 – לא התקבלו נתונים מ-2 בתי חולים).
 במהלך שבוע 14, דווח על 135 מקרים חדשים חיוביים לנגיף השפעת בקרב מאושפזים: 126 חיוביים לשפעת מסוג A ו-9 חיוביים לשפעת מסוג B (תרשים 13).

תרשים 13: מקרים חיוביים לנגיף שפעת במאושפזים

*המספרים עשויים להתעדכן רטרוספקטיבית.





טבלה 3. דגימות חיוביות לשפעת לפי תת-סוג בקרב מאושפזים במרכז רפואי שיבא ומרכז רפואי הדסה (מעודכן לשבוע 13)

נתונים מצטברים משבוע 40 (1/10/23-7/10/23)	שבוע 13 (24/3/24-30/3/24)	סוג/תת-סוג (נגיפי שפעת)
1,141	13	מספר הדגימות שנבדקו לתת-סוג
1,138 (99.7%)	13 (100%)	שפעת מסוג A
112 (9.8%)	0	A/(H1N1)pdm 09 –
908 (79.9%)	11 (47.5%)	A/H3 –
118 (10.3%)	2 (21.5%)	*A/unsubtyped –
3 (0.3%)	0	שפעת מסוג B

*דגימות שנמצאו חיוביות לשפעת מסוג A, אך לא ניתן לסווג לתת סוג.



טבלה 4. מס' פטירות במאושפזים מאומתים מעבדתית לשפעת לפי גיל (לא ידוע האם שפעת הייתה סיבת התמותה העיקרית או לא), נכון לשבוע 13 שמסתיים ב-30/3/24

מס' פטירות	גיל
2	0-5
1	5-13
0	13-19
2	19-35
2	35-50
21	50-65
49	65-74
141	74-85
200	+85
418	סה"כ

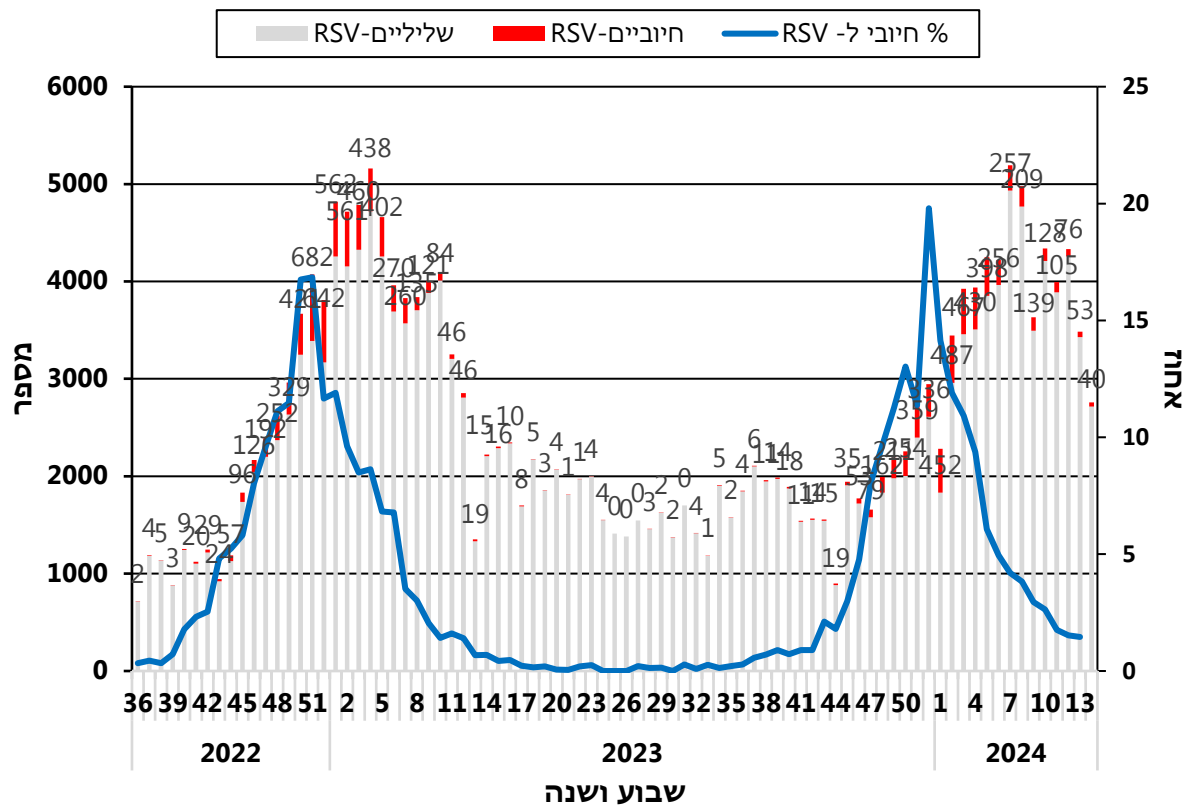
בטבלה 4 ניתן לראות מספר מקרי פטירה שאירעו עד 30 יום מיום האימות המעבדתי לשפעת. לא ידוע האם שפעת הייתה סיבת התמותה העיקרית במאושפזים אלה.

9. מעבדה: דגימות ל-RSV שנבדקו בבתי החולים בישראל

(במהלך שבוע 14 – לא התקבלו נתונים מ-2 בתי חולים)

במהלך שבוע 14, דווח על 40 מקרים חדשים חיוביים ל-RSV בקרב מאושפזים בבתי החולים הכלליים בישראל (תרשים 14).

תרשים 14: מקרים חיוביים לנגיף RSV במאושפזים

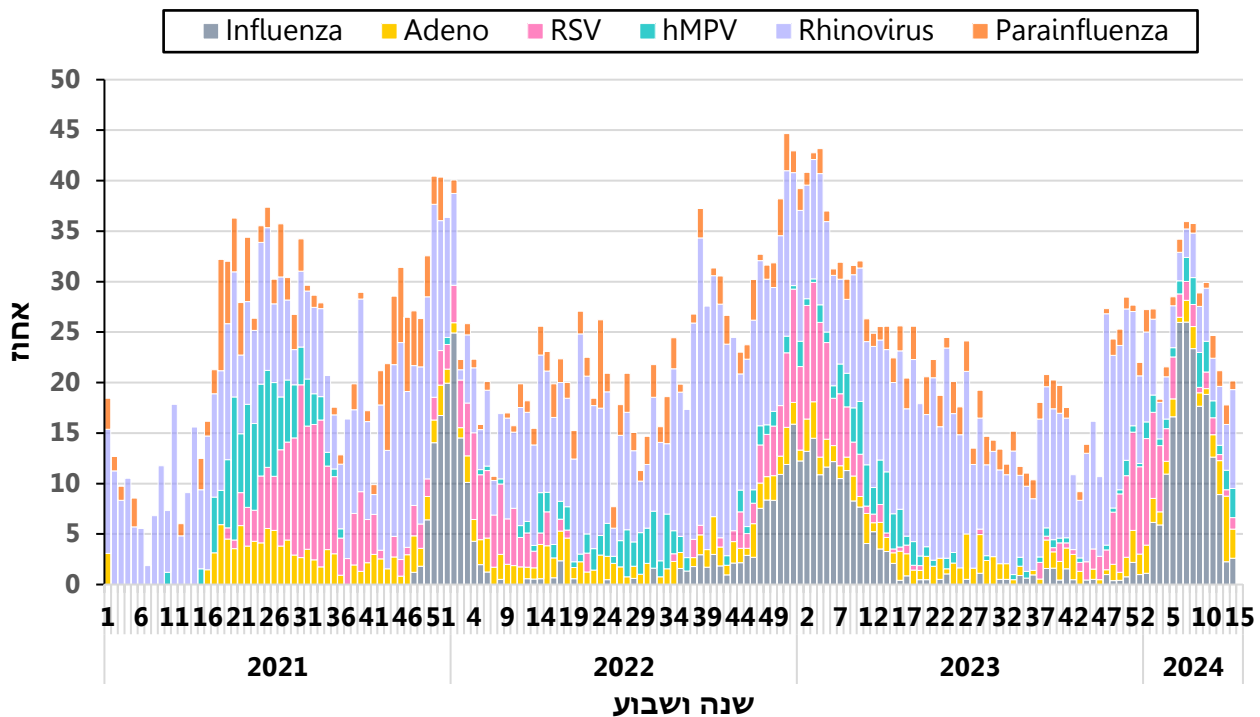


10. נתונים מדגימות מאושפזים שנבדקו לנגיפי נשימה במעבדה המרכזית

לנגיפים במרכז הרפואי שיבא, תל השומר

תרשים 15 מציג את אחוז הדגימות החיוביות לנגיפי דרכי הנשימה ממאושפזים שנבדקו במעבדה המרכזית לנגיפים, במרכז רפואי שיבא, נכון לשבוע 14.

תרשים 15: אחוז הבדיקות החיוביות לנגיפי דרכי הנשימה ממאושפזים שאובחנו במעבדה המרכזית לנגיפים, במרכז רפואי שיבא, תל השומר, 2024-2021

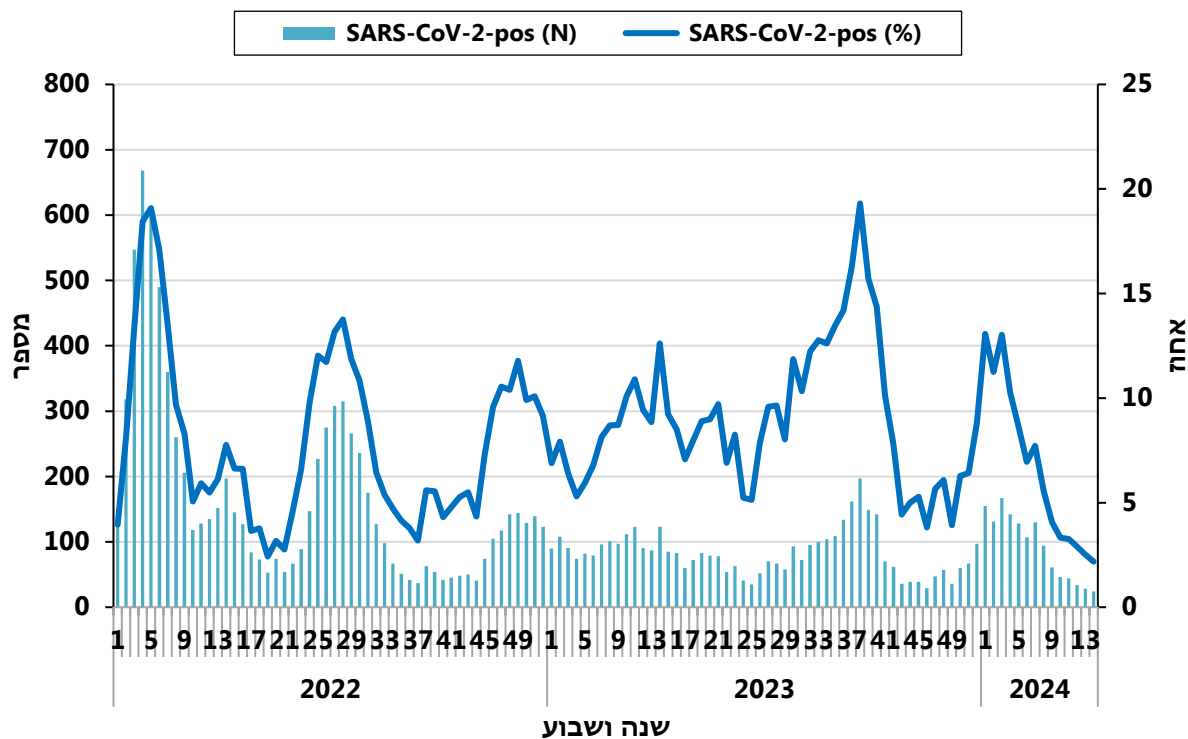


11. מאושפזים עם דגימות חיוביות ל-SARS-CoV-2 בבתי חולים של "שירותי בריאות כללית"

תרשים 16 מתאר את מספר ואחוז המקרים החדשים לשבוע עם דגימות חיוביות ל-SARS-CoV-2 בבתי חולים של שירותי בריאות כללית.

תרשים 16: מספר המאושפזים החדשים החיוביים ל-SARS-CoV-2 בבתי חולים של שירותי בריאות כללית

*המספרים עשויים להתעדכן רטרוספקטיבית.

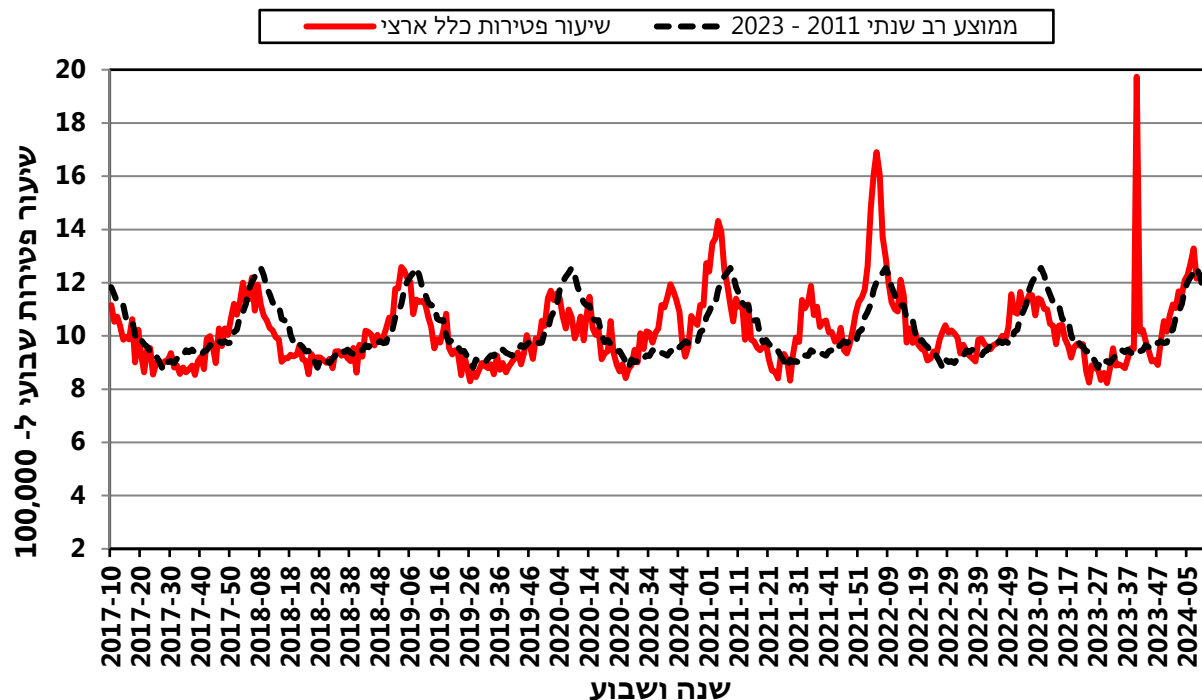


12. מצב התמותה בישראל

12.1 תמותה מכלל הסיבות (הנתונים מעודכנים לשבוע 9 המסתיים ב-2/3/2024)

נכון לשבוע 9 שהסתיים ב-2/3/2024, ישנה ירידה כללית בשיעור הפטירות מכלל הסיבות. שיעור הפטירות דומה כעת לממוצע הרב-שנתי.

תרשים 17: שיעור פטירות כלל ארצי, 2017-2024 בהשוואה לממוצע רב שנתי





13. התחסנות נגד שפעת

נכון לתאריך ה-24 במרץ 2024, התחסנו בקופות החולים 1,468,109 מבוטחים (15.3%) כנגד השפעת העונתית.

טבלה 5. אחוזי ההתחסנות בקרב חברי קופות החולים לפי קבוצות גיל

קבוצת גיל	אחוז (%) התחסנות בעונת 2023/2024 (נכון ל- 24/3/2024)	אחוז (%) ההתחסנות בעונת 2022/2023 (נכון לתקופה המקבילה)
כלל המבוטחים	15.3	17.9
65 שנים ומעלה	52.3	58.8
6-59 חודשים	9.1	11.1
5-12 שנים	13.8	16.5



14. תמונת מצב בעולם - שפעת

WHO: על פי הדו"ח האחרון מה- 24/3/2024, נמשכת הירידה בפעילות השפעת בחצי כדור הארץ הצפוני. נגיפי שפעת מתת סוג A/H1N1pdm09 ושפעת מסוג B הינם הדומיננטים ביותר ברמה הגלובלית¹.

דיווחים מארצות חצי הכדור הצפוני:

CDC-USA: נכון לשבוע 13 שהסתיים בתאריך 30/3/24, דווח על ירידה בפעילות השפעת העונתית, אך עם זאת, פעילות השפעת בכלל ארה"ב עדיין גבוהה. נגיפי השפעת שזוהו בשבוע זה הם: תת-סוג A/H1N1pdm09, תת סוג A/H3N2 ושפעת מסוג B (שושלת ויקטוריה)².

ERVISS-Europe: נכון לשבוע 13 (שהסתיים ב-31/3/24) פעילות השפעת באירופה יורדת בהדרגה, אך עם זאת פעילות השפעת עדיין גבוהה ומפושטת. במקביל, נמשכת מגמת הירידה בפעילות נגיפי ה-RSV ומקביל נצפתה עלייה בפעילות ה-SARS-CoV-2. נגיפי השפעת העיקריים שזוהו בשבוע זה הם מסוג B/Victoria³.

מקורות מידע (שפעת):

1. Influenza update N⁰ 469 <https://www.who.int/teams/global-influenza-programme/surveillance-and-monitoring/influenza-updates/current-influenza-update>
2. Weekly U.S. Influenza Surveillance Report. <https://www.cdc.gov/flu/weekly/index.htm>
3. <https://erviss.org>



15. תמונת המצב בעולם – COVID-19

ב-28 הימים שבין התאריכים 05/02/2024-03/03/2024 דווחו על יותר מ- 292,000 מקרים חדשים של COVID-19 בכל העולם, המהווים ירידה של 44% ביחס ל-28 הימים הקודמים. מספר הנפטרים המדווח מ-COVID-19 ירד ב-51% בהשוואה ל-28 הימים הקודמים.¹

מבחינת פעילות נגיף הקורונה לפי אזורי WHO, דווח על ירידה בהשוואה ל-28 הימים הקודמים בכל האזורים, לפי הפרוט הבא: European Region (-36%), South-Western Pacific Region (-59%), African Region (-87%) ו-Region East Asia Eastern Mediterranean Region (-48%), Americas Region¹ (-33%).

ברמה הגלובלית, ווריאנט האומיקרון הינו הדומיננטי ביותר, כאשר מתוכו תת-ווריאנט JN.1 ונגזרותיו מהווים את מרבית המקרים (ראה טבלה 6).


טבלה 6 : אחוז תתי-ווריאנטים דומיננטיים בקרב מדינות שדיווחו ריצוף גנומי
של SARS-CoV-2 נכון ל- 09/04/2024²

XDD (%)	BA.2.86.1 (%)	JN.1.19 (%)	JN.1.8 (%)	JN.1.7 (%)	JN.1.4 (%)	JN.1.2 (%)	JN.1.1 (%)	JN.1 (%)	
				15	14			47.3	אנגליה
					22.2			22.2	אוסטריה
						0.5			בלגיה
8.3	6			15	21			29.4	דנמרק
19	20			8.3	13			44	צרפת
		7.2		4.1	27			49	גרמניה
				33	9			39	אירלנד
					21.2			61	איטליה
				5.7	17.1			43	הולנד
17			8.3		42			17	פולין
8.2	8.2			7.3	11.4			39	ספרד
	8.3				12.3			45.2	שוודיה
					5		29	29	שוויץ
				8.6	19.3			49	ארצות הברית
			6.8		6.6		1.1	70	ישראל

מקורות מידע:

1. <https://www.who.int/publications/m/item/weekly-epidemiological-update-on-covid-19---15-march-2024>

2. <https://www.gisaid.org>